

AOC GAMING



Brugervejledning

25G4ZR

AOC GAMING MONITOR

Sikkerhed.....	1
Nationale konventioner.....	1
Strøm.....	2
Installation.....	3
Rengøring.....	4
Andet.....	5
Opsætning.....	6
Indhold i æsken.....	6
Opsætning af stand og base.....	7
Justering af synsvinkel.....	8
Tilslutning af skærmen.....	9
Vægmontering.....	10
Adaptive-Sync-funktion.....	11
HDR.....	12
Justering.....	13
Genvejstaster.....	13
OSD-indstilling.....	14
Spilindstillinger.....	15
Billede.....	17
Indstillinger.....	19
Lyd.....	20
OSD-opsætning.....	21
Information.....	22
LED-indikator.....	23
Fejlfinding.....	24
Specifikation.....	25
Generel specifikation.....	25
AOC' pixelfejlspolitik i forbindelse med fladskærmspaneler.....	26
Forudindstillede visningstilstande.....	28
Pin-tilordninger.....	29
Plug and Play.....	30

Sikkerhed

Nationale konventioner

De følgende underafsnit beskriver nationale konventioner, der anvendes i dette dokument.

Noter, forsigtighedsregler og advarsler

Gennem hele denne vejledning kan tekstblokke være ledsaget af et ikon og trykt med fed eller kursiv skrift. Disse blokke repræsenterer noter, forsigtighedsregler og advarsler og anvendes som følger:



BEMÆRK: En BEMÆRKNING angiver vigtig information, der hjælper dig med at udnytte dit computersystem bedre.





ADVARSEL: En ADVARSEL angiver enten potentiel skade på hardware eller tab af data og vejleder dig om, hvordan du undgår problemet.




ADVARSEL: En ADVARSEL angiver risiko for personskade og vejleder dig om, hvordan du undgår problemet. Nogle advarsler kan forekomme i alternative formater og kan være uden ledsagende ikon. I sådanne tilfælde er den specifikke måde, advarslen præsenteres på, foreskrevet af myndighederne.


Strøm

 Skærmen bør kun betjenes med den type strømforsyning, der er angivet på etiketten. Hvis du er usikker på, hvilken type strøm der leveres til dit hjem, skal du kontakte din forhandler eller det lokale elselskab.

 Skærmen er udstyret med et trebenet jordet stik, et stik med et tredje (jord) ben. Dette stik passer kun til en jordet stikkontakt som en sikkerhedsfunktion. Hvis din stikkontakt ikke passer til det trelede stik, bør du lade en elektriker installere den korrekte stikkontakt eller bruge en adapter til at jorde apparatet sikkert. Omgå ikke sikkerhedsformålet med den jordede stikprop.

 Træk stikket ud under tordenvejr eller hvis enheden ikke skal bruges i længere tid. Dette beskytter skærmen mod skader som følge af overspændinger.

 Overbelast ikke forgreningsledninger og forlængerledninger. Overbelastning kan medføre brand eller elektrisk stød.

 For at sikre tilfredsstillende drift skal skærmen kun anvendes med UL-listede computere, som har passende konfigurerede stikdåser mærket mellem 100-240V AC, min. 5A.

 Vægstikkontakten skal være installeret nær udstyret og være let tilgængelig.

Installation

! Placer ikke skærmen på en ustabil vogn, stander, stativ, beslag eller bord. Hvis skærmen falder, kan det forårsage personskade og alvorlige skader på produktet. Brug kun en vogn, stander, stativ, beslag eller bord, der er anbefalet af producenten eller leveres med produktet. Følg producentens anvisninger. Følg altid instruktionerne ved installation af produktet, og brug monteringsudstyr anbefalet af producenten. Produktet og vognen skal flyttes med forsigtighed.

! Skub aldrig noget ind i åbningen på monitorets kabinet. Det kan beskadige kredsløbskomponenter og forårsage brand eller elektrisk stød. Spild aldrig væsker på monitoren.

! Undlad at placere produktets front mod gulvet.

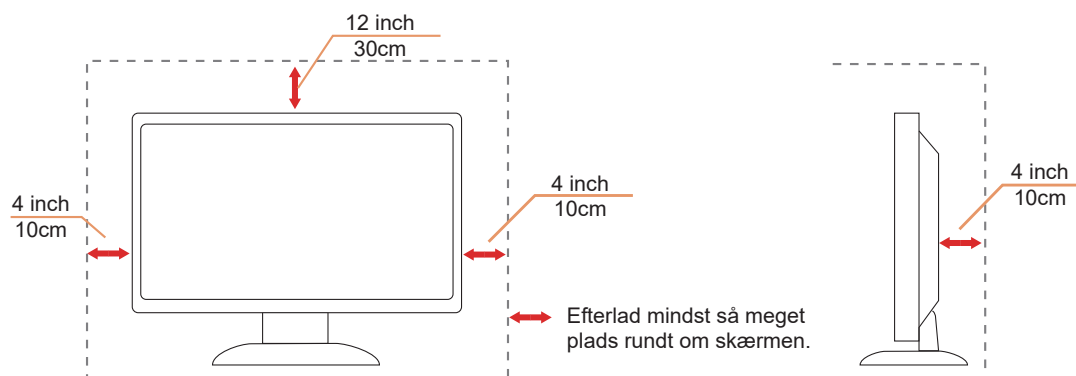
! Hvis du monterer monitoren på en væg eller hylde, skal du anvende et monteringsæt godkendt af producenten og følge monteringssettets instruktioner.

! Efterlad tilstrækkelig plads omkring monitoren som vist nedenfor. Ellers kan luftcirkulationen blive utilstrækkelig, hvilket kan medføre overophedning og forårsage brand eller skade på monitoren.

! For at undgå potentiel skade, såsom at panelet løsner sig fra rammen, skal du sikre, at monitoren ikke vipper nedad mere end -5 grader. Overskrides maksimum vinklen på -5 graders nedadgående vipning, vil skader på monitoren ikke være dækket af garantien.

Se nedenfor de anbefalede ventilationsområder omkring monitoren, når den er monteret på væggen eller på stativet:

Installeret med stand



Rengøring


⚠ Rengør kabinettet regelmæssigt med en vandfugtet, blød klud.


⚠ Ved rengøring skal der bruges en blød bomulds- eller mikrofiberklud. Kluden skal være fugtig og næsten tør; undgå, at væske trænger ind i kabinettet.




⚠ Frakobl venligst strømkablet, før produktet rengøres.


Andet


 Hvis produktet udsender en mærkelig lugt, lyd eller røg, skal strømkablet straks frakobles, og et servicescenter kontaktes.

 Sørg for, at ventilationsåbningerne ikke blokeres af et bord eller en gardin.

 Udsæt ikke LCD-skærmen for kraftige vibrationer eller hårde stød under drift.

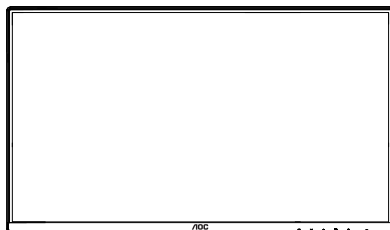
 Undgå at banke på eller tabe skærmen under drift eller transport.

 Strømkablerne skal være sikkerhedsgodkendte. For Tyskland skal det være H03VV-F, 3G, 0,75 mm² eller bedre. I andre lande skal passende typer anvendes i henhold til lokale krav.

 Overdreven lydtryk fra øretelefoner og hovedtelefoner kan forårsage høretab. Justering af equalizeren til maksimum øger udgangsspændingen til øretelefoner og hovedtelefoner og dermed lydtrykniveauet.

Opsætning

Indhold i æsken



Monitor

*



Quick Start Guide

*



Warranty Card



Stand



Base



Power Cable

*



HDMI Cable

*



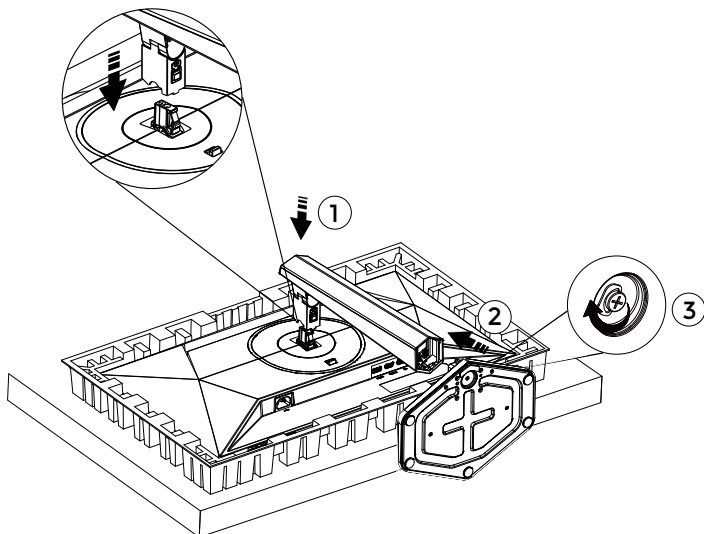
DisplayPort Cable

* Ikke alle signalkabler medfølger i alle lande og regioner. Kontakt venligst den lokale forhandler eller AOC's afdelingskontor for bekræftelse.

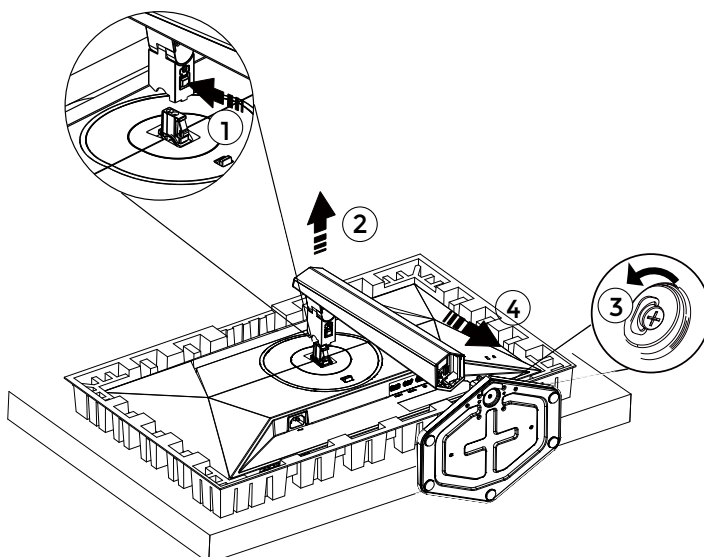
Opsætning af stand og base

Opsæt eller fjern basen efter nedenstående trin.

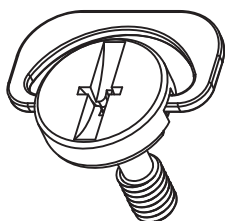
Opsætning:



Fjernelse:



Specifikation for baseskruer: M6*23 mm (effektiv gevindlængde 5,5 mm)



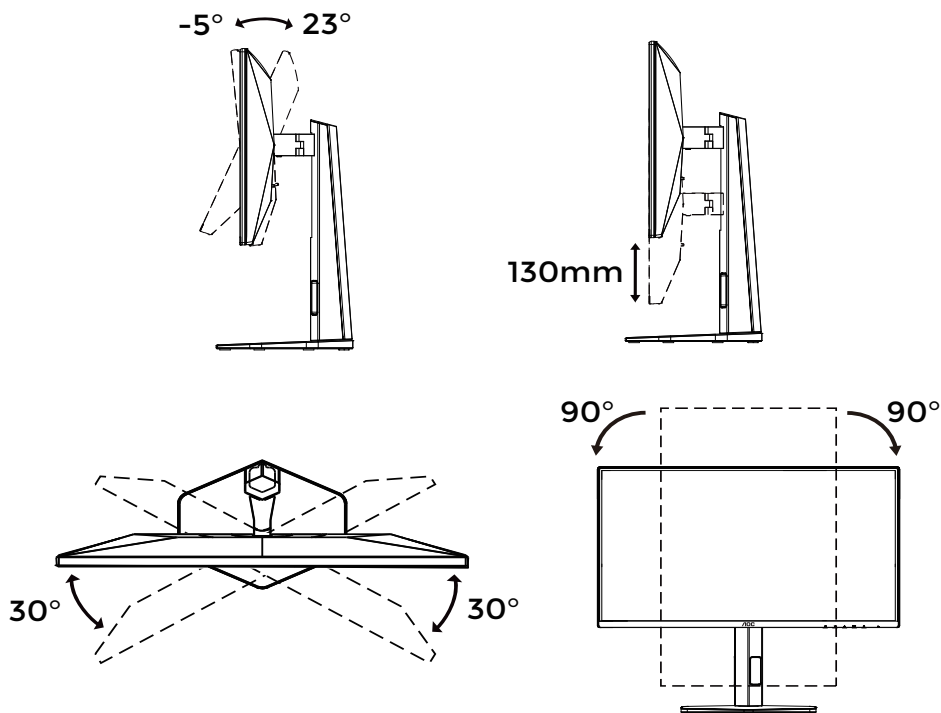
 **BEMÆRK:** Skærmdesignet kan afvige fra de viste illustrationer.

Justering af synsvinkel

For at opnå den bedste visningsoplevelse anbefales det, at brugeren sikrer sig, at hele ansigtet kan ses på skærmen, og derefter justerer skærmens vinkel efter personlig præference.

Hold stativet for at undgå, at skærmen vælter, når vinklen justeres.

Du kan justere skærmen som følger:

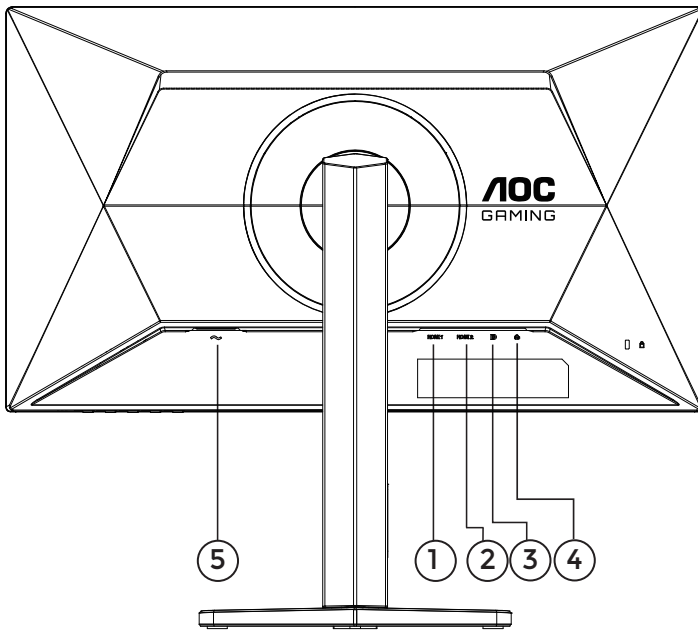


BEMÆRK:

Rør ikke ved LCD-skærmen, når du ændrer vinklen. Berøring af LCD-skærmen kan forårsage skade.

Tilslutning af skærmen

Kabeltilslutninger på bagsiden af skærmen og computeren:



1. HDMI 1
2. HDMI 2
3. DisplayPort
4. Hovedtelefon
5. Strøm

Tilslut til PC

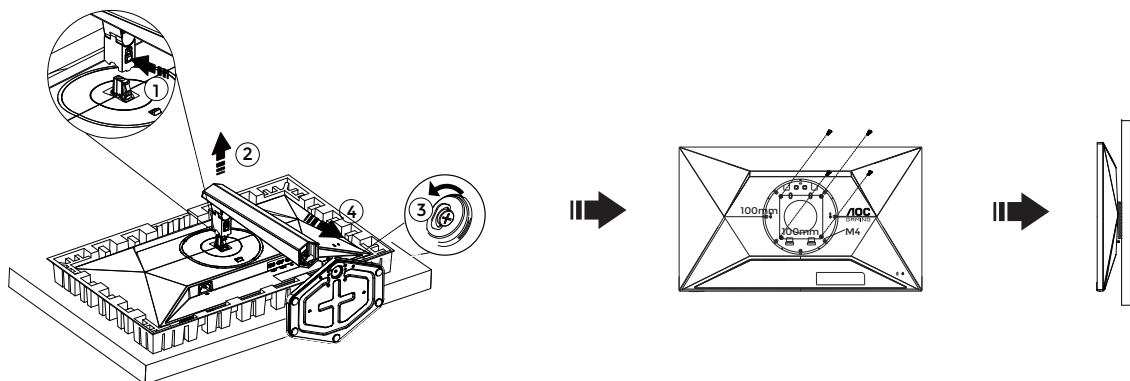
1. Tilslut strømkablet sikkert til bagsiden af skærmen.
2. Sluk for din computer, og træk strømkablet ud.
3. Tilslut displaysignalkablet til videoporten på bagsiden af computeren.
4. Sæt strømkablet fra både computeren og skærmen i en nærværende stikkontakt.
5. Tænd for din computer og skærm.

Hvis skærmen viser et billede, er installationen fuldført. Hvis der ikke vises noget billede, henvises til afsnittet om fejlfinding.

For at beskytte udstyret skal du altid slukke for PC og LCD-skærm, inden du foretager tilslutninger.

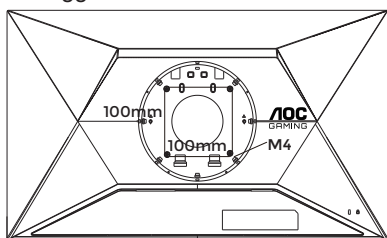
Vægmontering

Forberedelse til installation af et valgfrit vægmonteringsarm.

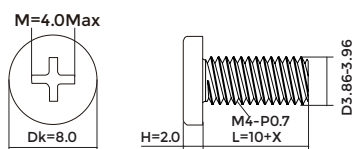


Denne skærm kan monteres på en vægmonteringsarm, der købes separat. Afbryd strømmen før denne procedure. Følg disse trin:

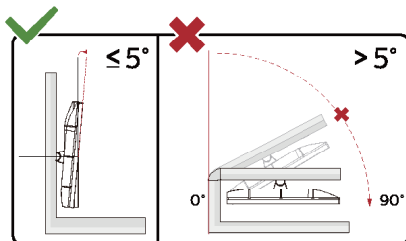
1. Fjern basen.
2. Følg producentens instruktioner for at montere vægbeslaget.
3. Placer vægbeslaget på bagsiden af skærmen. Justér hullerne på armen, så de stemmer overens med hullerne i skærmens bagside.
4. Indsæt de 4 skruer i hullerne, og stram dem.
5. Tilslut kablerne igen. Se brugervejledningen, der fulgte med det valgfrie vægbeslag, for instruktioner om montering på væggen.



Specificationer på vægskruerne: M4*(10+X)mm (X = tykkelsen på beslaget til vægophænget)



 **Bemærk: VESA-monteringskruehuller er ikke tilgængelige på alle modeller. Kontakt venligst forhandleren eller AOC's officielle afdeling. Kontakt altid producenten ved vægmontering.**



* Skærmdesignet kan afvige fra de viste illustrationer.

⚠ ADVARSEL:

1. For at undgå potentiel skærmeskadigelse, såsom afskalning af panelet, må skærmen ikke vippe nedad mere end -5 grader.
2. Tryk ikke på skærmen, mens vinklen justeres. Hold kun i rammen.

Adaptive-Sync-funktion

1. Adaptive-Sync-funktionen fungerer med DisplayPort/HDMI.
2. Kompatible grafik kort: Den anbefalede liste er som nedenfor og kan også findes på www.AMD.com.

Grafikkort

- Radeon™ RX Vega-serien
- Radeon™ RX 500-serien
- Radeon™ RX 400-serien
- Radeon™ R9/R7 300-serien (undtagen R9 370/X, R7 370/X og R7 265)
- Radeon™ Pro Duo (2016)
- Radeon™ R9 Nano-serien
- Radeon™ R9 Fury-serien
- Radeon™ R9/R7 200-serien (undtagen R9 270/X og R9 280/X)

Processorer

- AMD Ryzen™ 7 2700U
- AMD Ryzen™ 5 2500U
- AMD Ryzen™ 5 2400G
- AMD Ryzen™ 3 2300U
- AMD Ryzen™ 3 2200G
- AMD PRO A12-9800
- AMD PRO A12-9800E
- AMD PRO A10-9700
- AMD PRO A10-9700E
- AMD PRO A8-9600
- AMD PRO A6-9500
- AMD PRO A6-9500E
- AMD PRO A12-8870
- AMD PRO A12-8870E
- AMD PRO A10-8770
- AMD PRO A10-8770E
- AMD PRO A10-8750B
- AMD PRO A8-8650B
- AMD PRO A6-8570
- AMD PRO A6-8570E
- AMD PRO A4-8350B
- AMD A10-7890K
- AMD A10-7870K
- AMD A10-7850K
- AMD A10-7800
- AMD A10-7700K
- AMD A8-7670K
- AMD A8-7650K
- AMD A8-7600
- AMD A6-7400K

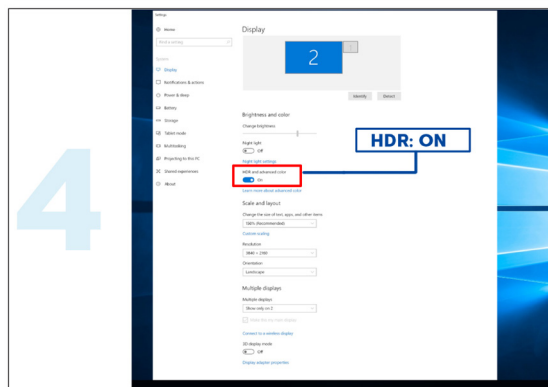
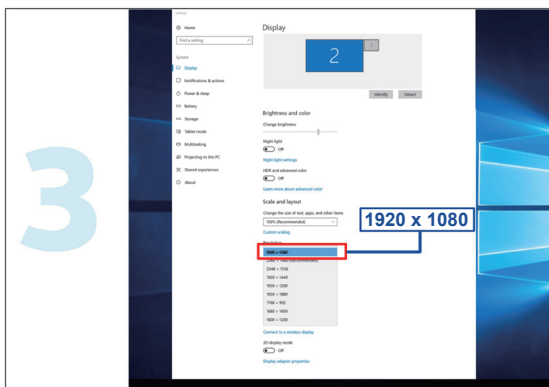
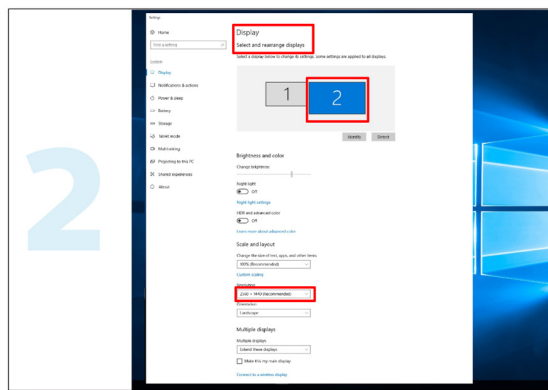
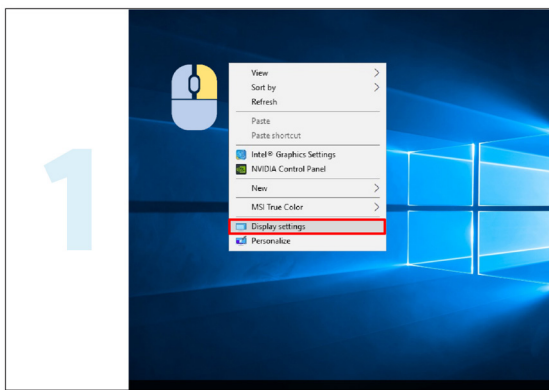
HDR

Den er kompatibel med inputsignaler i HDR10-format.

Skærmen kan automatisk aktivere HDR-funktionen, hvis afspilleren og indholdet er kompatible. Kontakt venligst enhedsproducenten og indholdsudbyderen for information om kompatibiliteten mellem din enhed og indholdet. Vælg venligst "OFF" for HDR-funktionen, når der ikke er behov for automatisk aktivering.

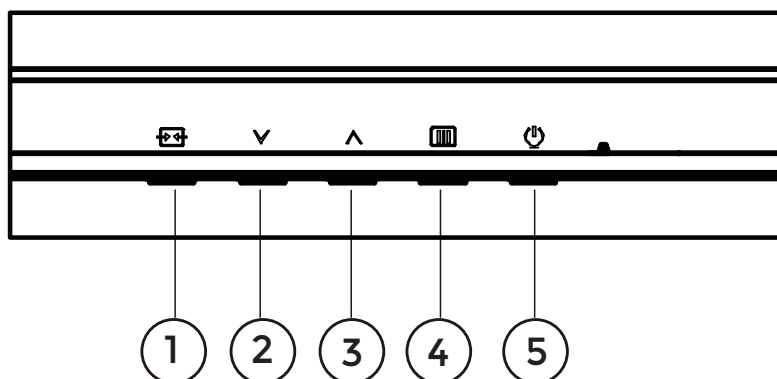
Bemærk:

1. Der er ikke behov for særlig indstilling af DisplayPort/HDMI-interface i WIN10-versioner ældre end V1703.
2. Kun HDMI-interfacet er tilgængeligt, og DisplayPort-interfacet fungerer ikke i WIN10 version V1703.
3. Skærmindstilling:
 - a. Skærmopløsningen er indstillet til 1920*1080, og HDR er forudindstillet til ON.
 - b. Efter åbning af en applikation kan den bedste HDR-effekt opnås ved at ændre opløsningen til 1920*1080 (hvis tilgængeligt).



Justering

Genvejstaster



1	Kilde/Exit
2	Brugerknop (Gaming-tilstand)
3	Justérpunkt
4	Menu/Enter
5	Strøm

Menu/Enter

Tryk for at vise OSD eller bekræfte valget.

Strøm

Tryk på tænd/sluk-knappen for at tænde for skærmen.

Justérpunkt

Når OSD ikke er vist, tryk på Justérpunkt-knappen for at vise eller skjule Justérpunkt.

Brugerknop (Gaming-tilstand)

Brugerindstillet "✓" Genvejstastmenu: Gaming-tilstand/Billedtæller.

Standardindstillingen er Gaming-tilstand.

Når OSD ikke er vist, tryk på "✓" tasten for at åbne Gaming-tilstandsfunktionen, og tryk derefter på "✓" eller "∧" tasten for at vælge Gaming-tilstand (Standard, FPS, RTS, Racing, Gamer 1, Gamer 2 eller Gamer 3) baseret på forskellige spiltyper.

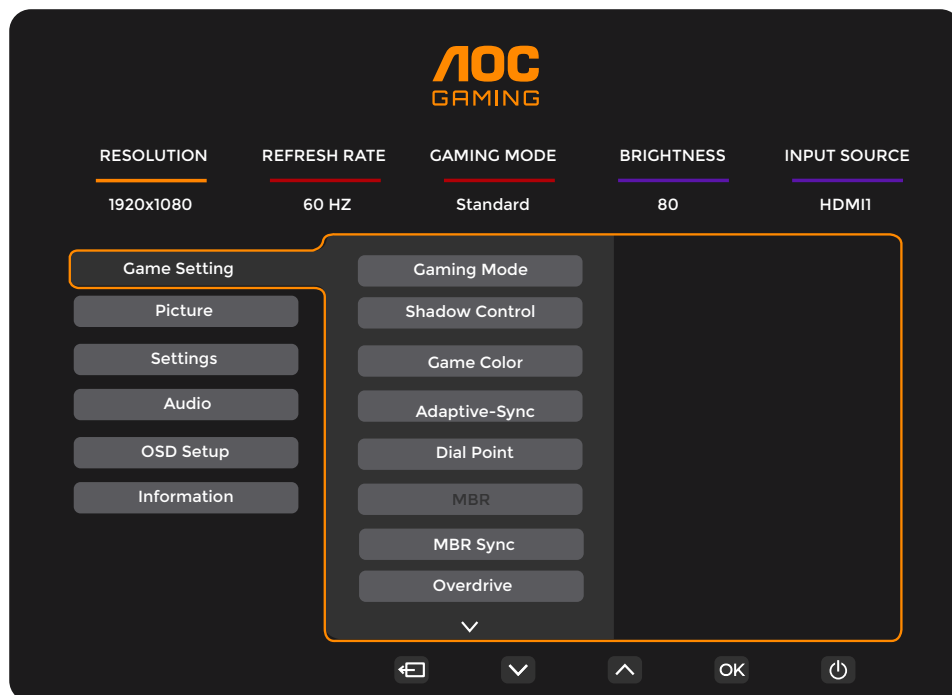
Kilde/Exit



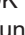

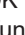
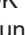


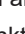



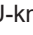
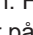
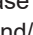
Når OSD er lukket, fungerer tryk på Kilde/Exit-knappen som genvejstast til Kilde.

Når OSD-menuen er aktiv, fungerer denne knap som en afslutningstast (for at afslutte OSD-menuen).

OSD-indstilling

Grundlæggende og enkel vejledning om betjeningsknapperne.

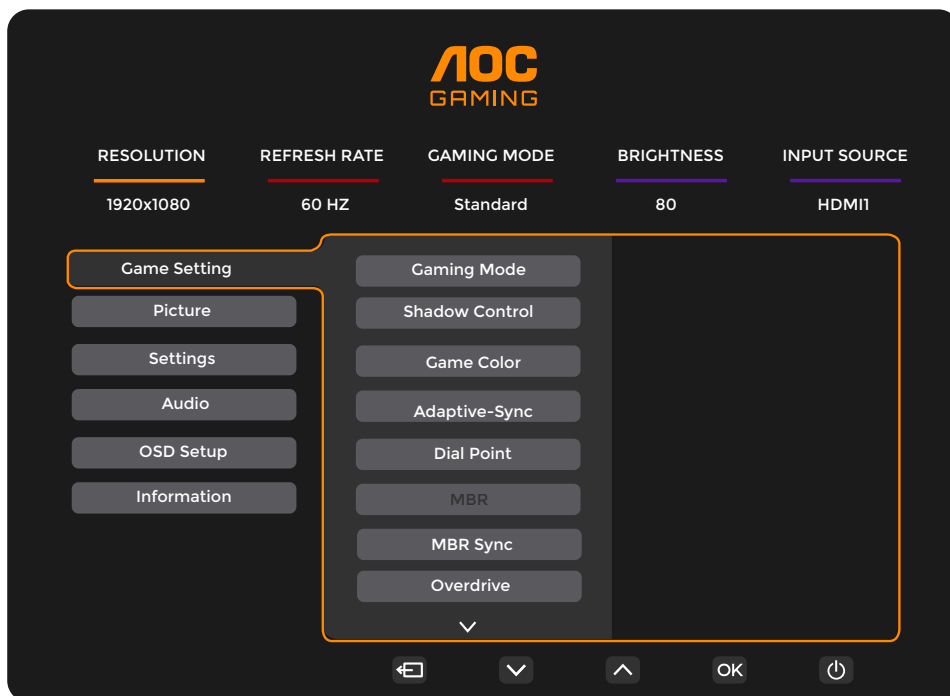


- 1). Tryk på  MENU-knappen for at aktivere OSD-vinduet.
- 2). Tryk på  eller  for at navigere i funktionerne. Når den ønskede funktion er markeret, tryk på  MENU-knappen / OK for at aktivere den, tryk på  eller  for at navigere i undermenuens funktioner. Når den ønskede undermenufunktion er markeret, tryk på  MENU-knappen / OK for at aktivere den.
- 3). Tryk på  eller  for at ændre indstillingerne for den valgte funktion. Tryk på  /  for at afslutte. Hvis du ønsker at justere en anden funktion, gentag trin 2-3.
- 4). OSD-låsefunktion: For at låse OSD, tryk og hold  MENU-knappen nede, mens skærmen er slukket, og tryk derefter på  tænd/sluk-knappen for at tænde skærmen. For at låse OSD op skal du trykke og holde  MENU-knappen nede, mens skærmen er slukket, og tryk derefter på  tænd/sluk-knappen nede for at tænde skærmen.

Bemærkninger:

- 1). Hvis produktet kun har én signalindgang, kan punktet 'Inputvalg' ikke justeres.
- 2). Hvis inputsignalets opløsning er den native opløsning eller Adaptive-Sync, er punktet 'Billedformat' ugyldigt.

Spilindstillinger



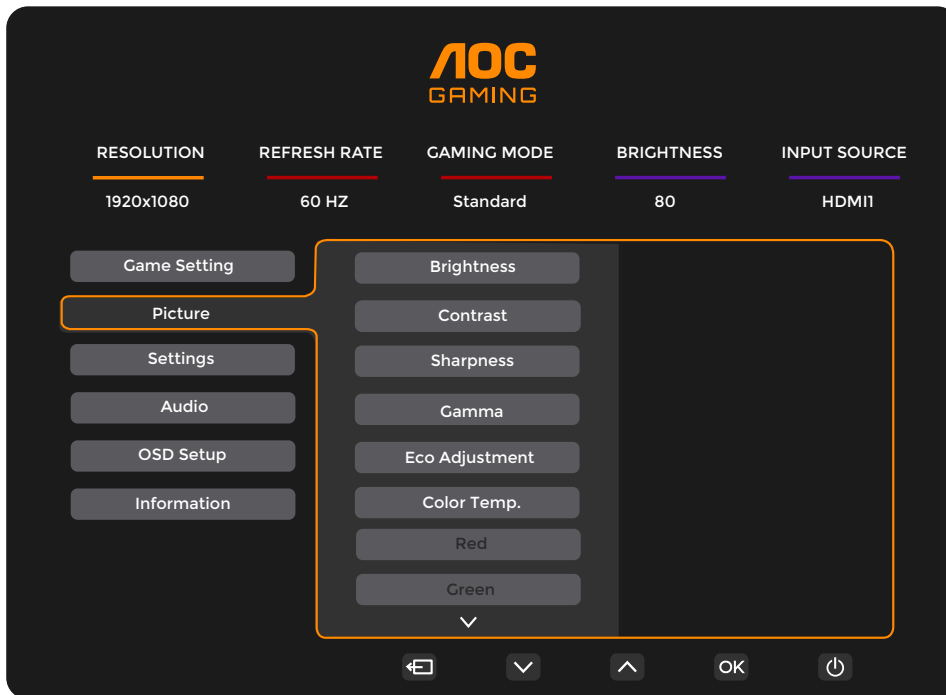
Gaming-tilstand	Standard	Forbedrer læsbarheden til egnede web- og mobilspil.
	FPS	Til spil i FPS (First Person Shooters)-genren. Forbedrer sortniveaueet i mørke temaer.
	RTS	Til spil i RTS (Real Time Strategy)-genren. Forbedrer billedkvaliteten.
	Racing	Til racingspil; giver hurtigste responstid og høj farvemætning.
	Gamer 1	Brugerens præferenceindstillinger er gemt som Gamer 1.
	Gamer 2	Brugerens præferenceindstillinger er gemt som Gamer 2.
	Gamer 3	Brugerens præferenceindstillinger er gemt som Gamer 3.
Shadow Control	0 ~ 20	Skyggekontrol standard er 0, og sluttbrugeren kan justere fra 0 til 20 for at forbedre billedets klarhed. Hvis billedet er for mørkt til at se detaljer tydeligt, juster fra 0 til 20 for et klarere billede.
Game Color	0 ~ 20	Game Color giver en 0-20 niveauindstilling til justering af mætning for at opnå bedre billede.
Adaptive-Sync	Fra / Til	Deaktiver eller aktiver Adaptive-Sync. Påmindelse om Adaptive-Sync: Når Adaptive-Sync-funktionen er aktiveret, kan der forekomme blink i visse spilmiljøer.
Justérpunkt	Fra / Til / Dynamisk	Funktionen "Dial Point" placerer en sigteindikator i skærmens midte for at hjælpe gamere med præcis og nøjagtig sigtning i First Person Shooter (FPS) spil.
MBR	0 ~ 20	MBR (Motion Blur Reduction) giver 0-20 justeringsniveauer til reduktion af bevægelsessløring. Bemærk: MBR-funktionen er kun tilgængelig, når Adaptive-Sync-funktionen er deaktiveret, og billedfrekvensen er ≥ 75 Hz.
MBR Sync	Fra / Til	Deaktiver eller aktiver MBR Sync (Bevægelsessløringsreduktion). Bemærk: MBR Sync-funktionen virker, når Adaptive-Sync er aktiveret, og indgangssignalet har variabel frekvens, samt at billedfrekvensen er ≥ 75 Hz.

Overdrive	Normal	Juster responstiden.
	Fast	Bemærk:
	Faster	1. Hvis brugeren indstiller OverDrive til 'Fastest', kan det viste billede blive sløret. Brugere kan justere OverDrive-niveauet eller slå det fra efter egne præferencer.
	Fastest	2. 'Extreme'-funktionen er valgfri, når Adaptive-Sync er slået fra, og opdateringshastigheden er ≥ 75 Hz.
	Extreme	3. Skærmens lysstyrke falder, når 'Extreme'-funktionen aktiveres.
Billedtæller	Fra / Højre op / Højre ned / Venstre op / Venstre ned	Vis V-frekvens i det valgte hjørne.
OverClock	Fra / Til	Deaktiver eller aktiver OverClock.

Bemærk:

- 1). Når "HDR-tilstand" under "Billede" er aktiveret, kan punkterne "Skyggekontrol" og "Spilfarve" ikke justeres.
- 2). Når "HDR" under "Billede" ikke er sat til "DisplayHDR", kan punkterne "Gaming-tilstand", "Skyggekontrol", "Spilfarve", "MBR" og "MBR Sync" ikke justeres. "Ekstrem" under "Overdrive" er ikke tilgængelig.
Når "HDR" under "Billede" ikke er sat til "HDR-billede", "HDR-film" eller "HDR-spil", kan punkterne "Gaming-tilstand", "Spilfarve", "MBR" og "MBR Sync" ikke justeres. "Ekstrem" under "Overdrive" er ikke tilgængelig.
- 3). Når "Farverum" under "Billede" er sat til sRGB, kan punkterne "Skyggekontrol", "Spilfarve", "MBR" og "MBR Sync" ikke justeres. "Ekstrem" under "Overdrive" er ikke tilgængelig.

Billede



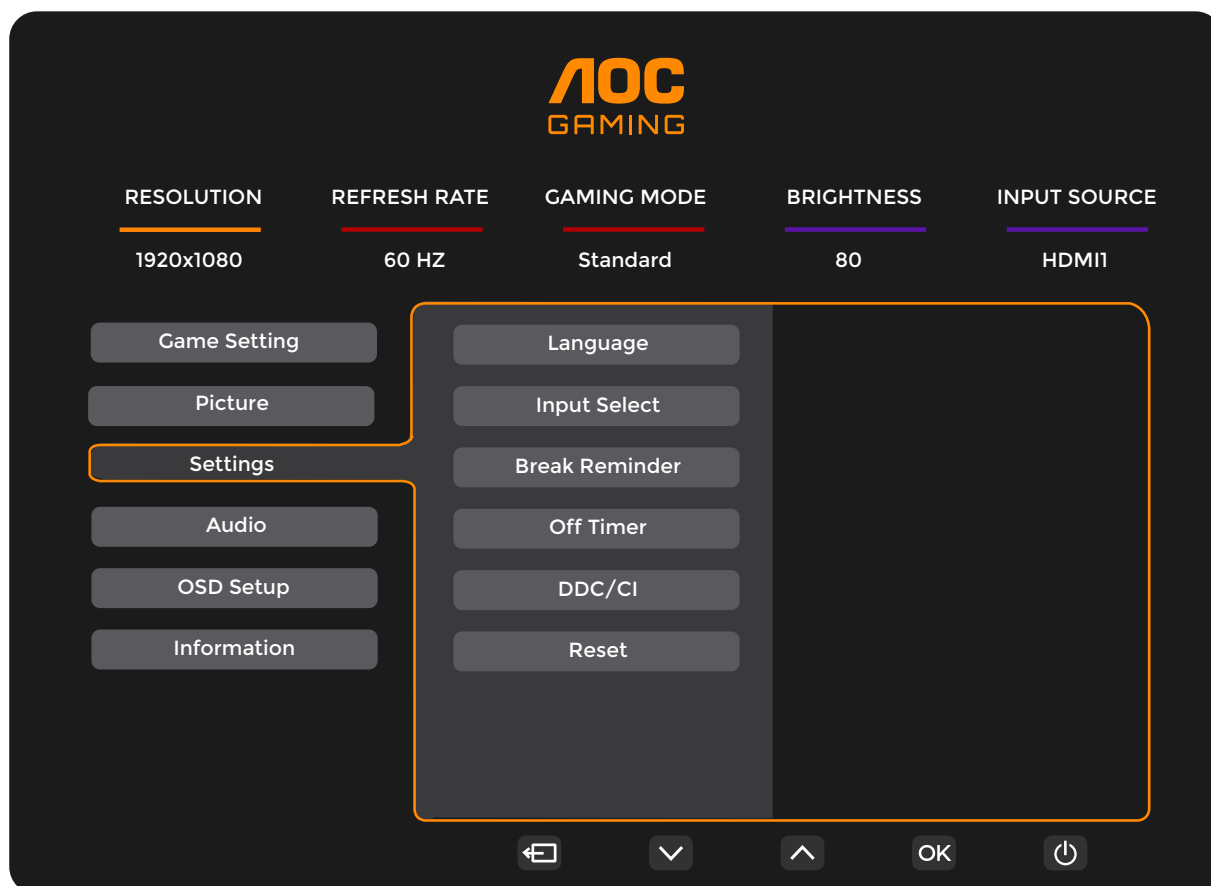
Lysstyrke	0-100	Baggrundsbelysning - Justering
Kontrast	0-100	Kontrast fra digitalt register
Skarphed	0-100	Skarphedsjustering
Gamma	1.8 / 2.0 / 2.2 / 2.4 / 2.6	Juster gamma
Eco-justering	Standard	Standardtilstand
	Tekst	Teksttilstand
	Internet	Internettilstand
	Spil	Spilltilstand
	Film	Filmetilstand
	Sport	Sportsfunktion.
	Læsning	Læsefunktion.
Farvetemperatur	Varm	Genkald varm farvetemperatur.
	Normal	Genkald normal farvetemperatur.
	Kold	Genkald kold farvetemperatur.
	Bruger	Gendan farvetemperaturen.
Rød	0-100	Rød forstærkning fra digitalregister.
Grøn	0-100	Grøn forstærkning fra digitalregister.
Blå	0-100	Blå forstærkning fra digitalt register.

HDR	Fra	Indstil HDR-profilen i henhold til dine anvendelsesbehov. Bemærk: Når HDR opdages, vises HDR-indstillingen til justering.
	DisplayHDR	
	HDR-billede	
	HDR-film	
	HDR-spil	
HDR-tilstand	Fra	Optimeret til farve og kontrast i billedet, hvilket simulerer HDR-effekten. Bemærk: Når HDR ikke opdages, vises HDR-tilstandsindstillingen til justering.
	HDR-billede	
	HDR-film	
	HDR-spil	
DCR	Fra	Deaktiver dynamisk kontrastforhold.
	Til	Aktiver dynamisk kontrastforhold.
Farverum	Panel Native	Standard farverumspanel.
	sRGB	sRGB-farverum.
LowBlue-tilstand	Fra	Formindsk blå lysbølger ved at kontrollere farvetemperaturen.
	Multimedia	
	Internet	
	Kontor	
	Læsning	
Billedformat	Fuld / Format	Vælg billedformat til visning.

Bemærk:

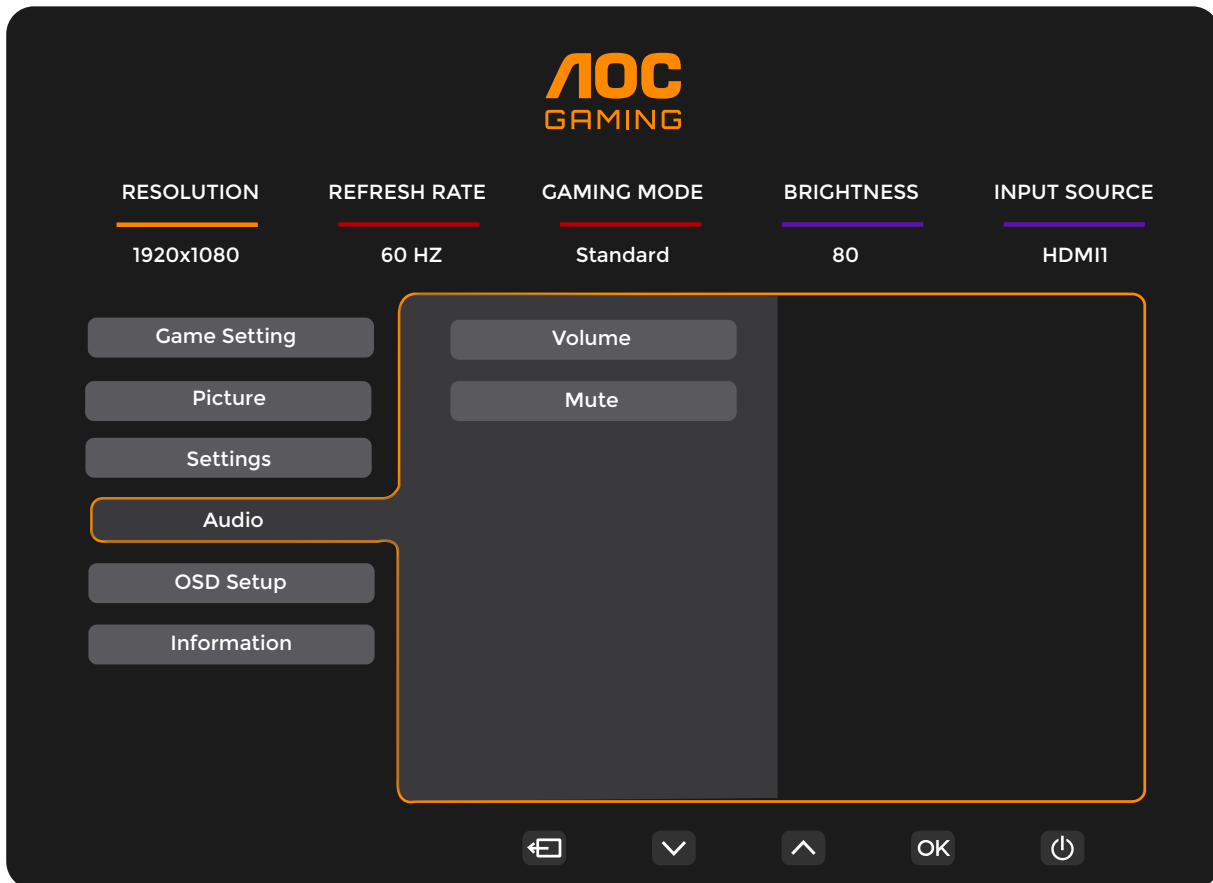
- 1). Når "HDR-tilstand" er aktiveret, kan "Kontrast", "Gamma", "Eco-justering", "Farvetemp.", "Farverum" og "LowBlue-tilstand" ikke justeres.
- 2). Når "HDR" er sat til "DisplayHDR", kan alle punkter under "Billede" undtagen "HDR" og "Skarphed" ikke justeres. Når "HDR" er indstillet til "HDR-billede", "HDR-film" eller "HDR-spil", kan punkterne "Gamma", "Eco-justering", "Farvetemperatur", "DCR", "Farverum" og "LowBlue-tilstand" ikke justeres.
- 3). Når "Farverum" er indstillet til "sRGB", kan punkterne "Kontrast", "Gamma", "Eco-justering", "Farvetemperatur", "HDR-tilstand" og "LowBlue-tilstand" ikke justeres.
- 4). Når "Gaming-tilstand" under "Spilindstilling" er sat til andet end "Standard", kan punkterne "Eco-justering", "HDR-tilstand" og "Farverum" ikke justeres.
- 5). Når "Eco-justering" er indstillet til "Læsning", kan punkterne "Kontrast", "Farvetemperatur", "DCR", "Farverum" og "LowBlue-tilstand" ikke justeres.

Indstillinger



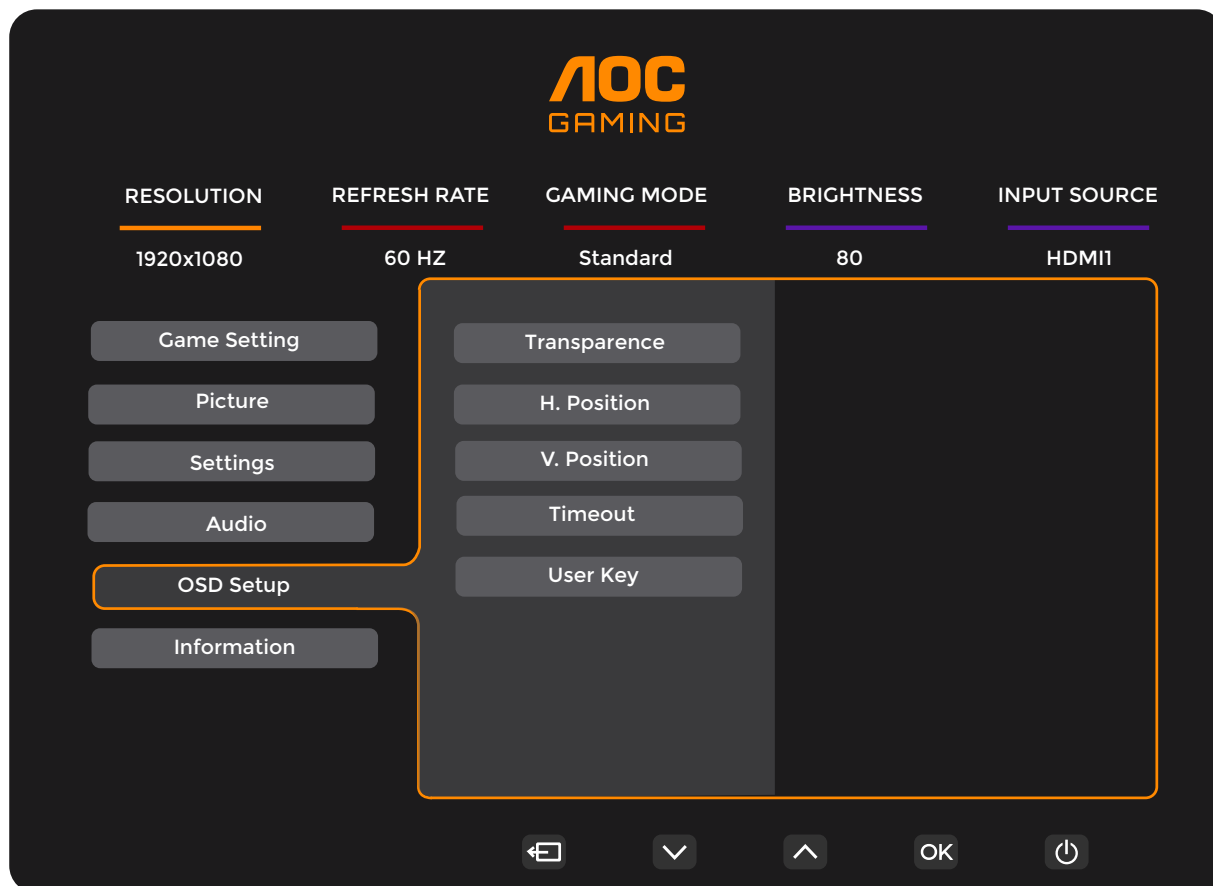
Sprog		Vælg OSD-sprog.
Inputvalg	Auto / HDMI1 / HDMI2 / DP	Vælg indgangssignalkilde.
Pausepåmindelse	Fra / Til	Pausepåmindelse, hvis brugeren arbejder kontinuerligt i mere end 1 time.
Slukketimer	0-24 timer	Vælg DC-slukketid.
DDC/CI	Nej / Ja	Slå DDC/CI-understøttelse til eller fra.
Nulstil	Nej / Ja	Nulstil menuen til standardindstillinger.

Lyd



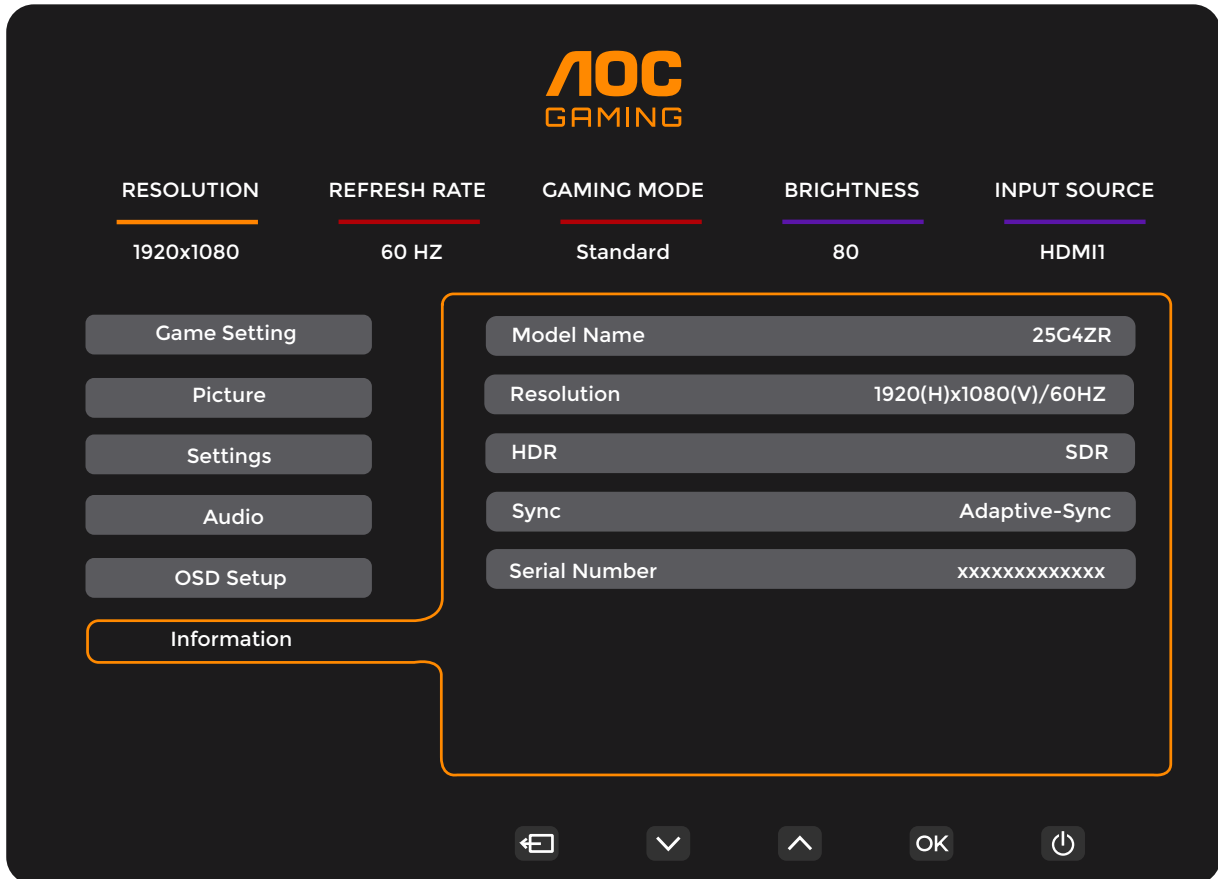
Lydstyrke	0-100	Juster lydstyrken.
Lydløs	Fra / Til	Slå lyden fra.

OSD-opsætning



Gennemsigtighed	0-100	Juster gennemsigtigheden af OSD.
H. position	0-100	Juster den horisontale position af OSD.
V. position	0-100	Juster den vertikale position af OSD.
Timeout	5-120	Juster OSD Timeout.
Brugertast	Gaming-tilstand/ Billedtæller	Brugerindstillet "∨" Genvejstastmenu.

Information



The image shows the OSD (On-Screen Display) menu for an AOC Gaming monitor, specifically the 'Information' screen. At the top center is the AOC GAMING logo. Below it, five main settings are displayed: RESOLUTION (1920x1080), REFRESH RATE (60 HZ), GAMING MODE (Standard), BRIGHTNESS (80), and INPUT SOURCE (HDMI1). On the left side, there is a vertical list of menu options: Game Setting, Picture, Settings, Audio, OSD Setup, and Information. The 'Information' option is highlighted with an orange border. The main content area on the right, also outlined in orange, displays the following information:

Model Name	25G4ZR
Resolution	1920(H)x1080(V)/60HZ
HDR	SDR
Sync	Adaptive-Sync
Serial Number	xxxxxxxxxxxx

At the bottom of the screen, there are five navigation icons: a left arrow, a down arrow, an up arrow, the text 'OK', and a power icon.

LED-indikator

Status	LED-farve
Fuldt strømforbrug	Hvid
Aktiv-off-tilstand	Orange

Fejlfinding

Problem og spørgsmål	Mulige løsninger
Strøm-LED er ikke tændt	Sørg for, at tænd/sluk-knappen er PÅ, og at strømkablet er korrekt tilsluttet en jordet stikkontakt samt til monitoren.
Intet billede på skærmen	<ul style="list-style-type: none"> • Er strømkablet korrekt tilsluttet? Kontroller strømkablets tilslutning og strømforsyningen. • Er videokablet korrekt tilsluttet? (Tilsluttet med HDMI-kabel) Kontroller HDMI-kablets tilslutning. (Tilsluttet med DisplayPort-kabel) Kontroller DisplayPort-kablets tilslutning. * HDMI/DisplayPort-indgang er ikke tilgængelig på alle modeller. • Hvis strømmen er tændt, genstart computeren for at se startskærmen (login-skærmen). Hvis startskærmen (login-skærmen) vises, start computeren i den relevante tilstand (fejlsikret tilstand for Windows 7/8/10), og ændr derefter grafikkortets opdateringsfrekvens. (Henvis til Indstilling af optimal opløsning) Hvis startskærmen (login-skærmen) ikke vises, kontakt servicecentret eller din forhandler. • Kan du se "Input ikke understøttet" på skærmen? Du kan se denne meddelelse, når signalet fra grafikkortet overstiger den maksimale opløsning og opdateringshastighed, som monitoren kan håndtere korrekt. Justér den maksimale opløsning og opdateringshastighed, som monitoren kan håndtere korrekt. • Sørg for, at AOC-monitor drivere er installeret.
Billedet er sløret og har spøgelsesbane (ghosting)-problem	Justér kontrast- og lysstyrkekontrollerne. Tryk på funktionsknappen (AUTO) for automatisk justering. Sørg for, at du ikke bruger et forlænger-kabel eller en switch-boks. Vi anbefaler, at monitoren tilsluttes direkte til udgangen på grafikkortet på bagsiden.
Billedet hopper, flimrer eller viser bølgemønstre	Flyt elektriske apparater, der kan forårsage elektrisk interferens, så langt som muligt væk fra monitoren. Brug den maksimale opdateringshastighed, som din monitor kan håndtere ved den anvendte opløsning.
Monitor sidder fast i aktiv slukket-tilstand"	Computeren skal være tændt via tænd/sluk-knappen. Grafikkortet skal være korrekt og sikkert monteret i sin slot. Sørg for, at skærmens videokabel er korrekt tilsluttet computeren. Undersøg skærmens videokabel, og sørg for, at ingen ben er bøjet. Kontrollér, at din computer fungerer ved at trykke på CAPS LOCK-tasten på tastaturet, mens du observerer CAPS LOCK-LED'en. LED'en skal enten tænde eller slukke efter tryk på CAPS LOCK-tasten.
Manglende en af primærfarverne (RØD, GRØN eller BLÅ)	Undersøg skærmens videokabel, og sørg for, at ingen ben er beskadiget. Sørg for, at skærmens videokabel er korrekt tilsluttet computeren.
Skærbilledet er ikke centreret eller korrekt justeret	Justér H-position og V-position, eller tryk på genvejstasten (AUTO).
Billedet har farvefejl (hvid fremstår ikke hvid)	Justér RGB-farverne, eller vælg den ønskede farvetemperatur.
Horizontale eller vertikale forstyrrelser på skærmen	Brug Windows 7/8/10/11's slukketilstand til at justere CLOCK og FOCUS. Tryk på funktionsknappen (AUTO) for automatisk justering.
Regulering og service	Se venligst Regulering og Serviceinformation på www.aoc.com (for at finde den model, du har købt i dit land, samt Regulering og Serviceinformation på supportsiden).

Specifikation

Generel specifikation

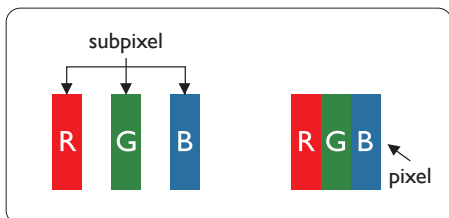
Panel	Modelnavn	25G4ZR		
	Styresystem	TFT Farve-LCD		
	Synlig billedstørrelse	62,2 cm diagonal		
	Pixelafstand	0,2832 mm (H) x 0,2802 mm (V)		
	Video	HDMI-interface & DisplayPort-interface		
	Skærmfarve	16,7 mio. farver		
Øvrige	Horisontalt scanningsområde	30 k~290 kHz		
	Horisontal scannestørrelse (maksimum)	543,744 mm		
	Vertikalt scanningsområde	48~260 Hz		
	Vertikal scanningsstørrelse (maksimum)	302,616 mm		
	Optimal forudindstillet opløsning	1920x1080@60Hz		
	Maksimal opløsning	1920x1080@260Hz*		
	Plug & Play	VESA DDC2B/CI		
	Strømkilde	100-240 V~ 50/60 Hz 1,5 A		
	Strømforbrug	Typisk (standard lysstyrke og kontrast)	18W	
		Maks. (lysstyrke = 100, kontrast = 100)	≤35W	
		Standby-tilstand	≤0.3W	
Varmeafledning	Normal drift	61.43 BTU/time (typisk)		
	Dvaletilstand (standby-tilstand)	<1.02 BTU/time		
	Slukket tilstand	<1.02 BTU/time		
	Slukket tilstand (AC-omskifter)	0 BTU/time		
Fysiske egenskaber	Stiktype	HDMIx2/DisplayPort/Hovedtelefonudgang		
	Signalkabeltype	Aftagelig		
Miljø	Temperatur	Drift	0°C~40°C	
		Ikke i drift	-25°C~55°C	
	Fugtighed	Drift	10%~85% (ikke-kondenserende)	
		Ikke i drift	5%~93% (ikke-kondenserende)	
	Højde	Drift	0m~5000m (0ft~16404ft)	
		Ikke i drift	0m~12192m (0ft~40000ft)	

*: Overclocking opnås, når opløsningen er 1920x1080@260. Hvis der opstår fejl på skærmen under overclocking, bedes opdateringshastigheden justeres til 240 Hz.



AOC' pixelfejlspolitik i forbindelse med fladskærmspaneler

AOC bestræber sig på at levere produkter af højeste kvalitet. Vi bruger nogle af branchens mest avancerede produktionsprocesser og praktiserer en vidtgående kvalitetskontrol. Pixel- eller underpixelfejl på TFT-skærmpaneler, der bruges i fladskærme, er dog undertiden uundgåelige. Ingen producent kan garantere, at alle paneler vil være fri for pixelfejl, men AOC garanterer, at alle skærme med et uacceptabelt antal fejl vil blive repareret eller udskiftet under garantien. Denne meddelelse forklarer de forskellige typer pixelfejl og definerer acceptable fejlniveauer for hver enkelt type. For at være berettiget til reparation eller udskiftning under garantien skal antallet af pixelfejl på et TFT-skærmpanel overstige disse acceptable niveauer. For eksempel må ikke mere end 0,0004 % af underpixel på skærmen være fejlbehæftede. Desuden fastsætter AOC endnu større kvalitetsstandarder for visse typer eller kombinationer af pixelfejl, der er mere iøjnefaldende end andre. Denne politik er verdensomspændende.



Pixler og sub-pixler

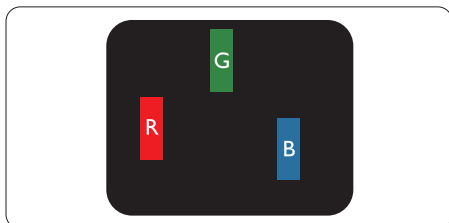
En pixel eller et billedelement er sammensat af tre sub-pixler med primærfarverne rød, grøn og blå. Når mange pixler sættes sammen, kan de danne et billede. Når alle sub-pixler i en pixel lyser, fremstår de farvede sub-pixler tilsammen som enkelt hvid pixel. Hvis de alle er mørke, fremstår de tre farvede sub-pixler tilsammen som en enkelt sort pixel. Andre kombinationer af oplyste og mørke sub-pixler fremstår som enkelte pixler i andre farver.

Forskellige typer pixeldefekter

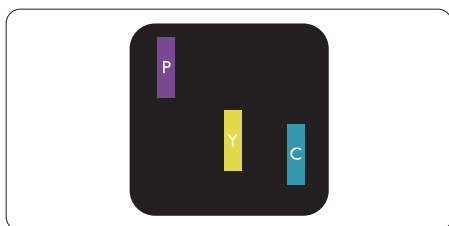
Pixel- og sub-pixeldefekter optræder på skærmen på forskellige måder. Der er to kategorier af pixeldefekter og flere typer sub-pixeldefekter i hver kategori.

Defekte lyse prikker

"Hvid prik"-fejls vises som pixel eller underpixel, som altid er oplyst eller "tændt". Det vil sige, at en hvid prik er en underpixel, der skiller sig ud på skærmen, når skærmen viser et mørkt mønster. Dette er "hvid prik"-fejltypen.

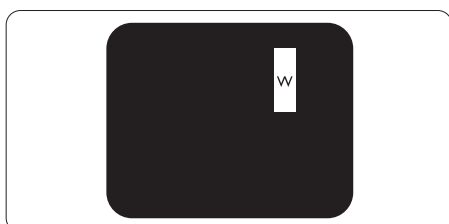


En tændt rød, grøn eller blå sub-pixel.



To sammenliggende tændte sub-pixler:

- Rød + Blå = Lilla
- Rød + Grøn = Gul
- Grøn + Blå = Cyan (Lyseblå)



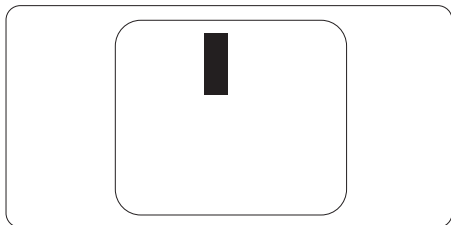
Tre sammenliggende tændte pixler (en hvid pixel).

Bemærk

En rød eller blå lys prik skal være mere end 50 procent lysere end de omkringliggende prikker, mens en grøn lys prik er 30 procent lysere end de omkringliggende prikker.

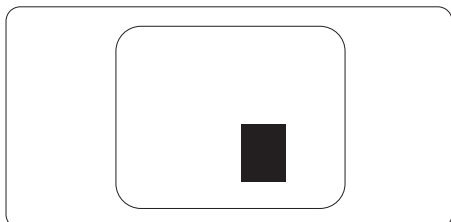
Defekte mørke prikker

"Sort prik"-fejll vises som pixel eller underpixel, som altid er mørke eller "slukket". Det vil sige, at en mørk prik er en underpixel, der skiller sig ud på skærmen, når skærmen viser et lyst mønster. Dette er "sort prik"-fejltypen.



Tætsiddende pixeldefekter

Da pixel- og sub-pixeldefekter af samme type, der ligger tæt på hinanden, kan være mere iøjnefaldende, specificerer AOC også tolerancer for tætsiddende pixeldefekter.



Pixeldefekttolerancer

For at være berettiget til reparation eller udskiftning pga. pixelfejll i garantiperioden skal et TFT-skærmpanel i en AOC-fladskærm have pixel- eller underpixelfejll, der overskrider de tolerancer, som er angivet i følgende tabeller.

BRIGHT DOT-DEFEKTER	ACCEPTABELT NIVEAU
1 tændt sub-pixel	2
2 sammenliggende tændte sub-pixler	1
3 sammenliggende tændte sub-pixler (en hvid pixel)	≥15mm
Afstand mellem to bright dot-defekter*	>15mm
Samlede bright dot-defekter af alle typer	2
BLACK DOT-DEFEKTER	ACCEPTABELT NIVEAU
1 mørk sub-pixel	5 eller færre
2 sammenliggende mørke sub-pixler	2 eller færre
3 sammenliggende mørke sub-pixler	≤0
Afstand mellem to black dot-defekter*	≥15mm
Samlede black dot-defekter af alle typer	5 eller færre
SAMLEDE DOT-DEFEKTER	ACCEPTABELT NIVEAU
Samlede bright- eller black dot-defekter af alle typer	5 eller færre

Bemærk

1 eller 2 sammenliggende sub-pixel-defekter = 1 dot-defekt

Forudindstillede visningstilstande

STANDARD	OPLØSNING (± 1 Hz)	HORIZONTAL FREKVENNS (KHz)	VERTIKAL FREKVENNS (Hz)
VGA	640x480@60Hz	31.469	59.94
	640x480@67Hz	35	66.667
	640x480@72Hz	37.861	72.809
	640x480@75Hz	37.5	75
	640x480@100Hz	51.08	99.769
	640x480@120Hz	61.91	119.518
SD	720x576@50Hz	31.25	50
SVGA	800x600@56Hz	35.156	56.25
	800x600@60Hz	37.879	60.317
	800x600@72Hz	48.077	72.188
	800x600@75Hz	46.875	75
	800x600@100Hz	62.76	99.778
	800x600@120Hz	76.302	119.972
XGA	1024x768@60Hz	48.363	60.004
	1024x768@70Hz	56.476	70.069
	1024x768@75Hz	60.023	75.029
	1024x768@100Hz	80.448	99.811
	1024x768@120Hz	97.551	119.989
SXGA	1280x1024@60Hz	63.981	60.02
	1280x1024@75Hz	79.976	75.025
FHD	1920x1080@60Hz	67.5	60
	1920x1080@120Hz	137.283	120.003
	1920x1080@144Hz	158.4	144
	1920x1080@240Hz	274.562	240.002
	1920x1080@260Hz	288.603	260.003
MAC MODES			
SVGA	832x624@75Hz	49.725	74.551
DOS	720x400@70Hz	31.469	70.087
IBM MODES			
DOS	720x400@70Hz	31.469	70
MAC MODES			
VGA	640x480@67Hz	35	67
SVGA	832x624@75Hz	49.725	75
XGA	1024x768@75Hz	60.241	75

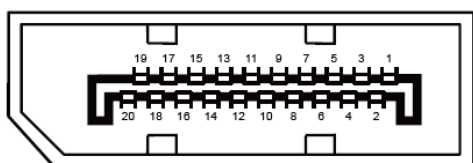
Bemærk: Ifølge VESA-standarden kan der forekomme en vis fejl (+/-1 Hz) ved beregning af opdateringshastigheden (feltfrekvensen) for forskellige operativsystemer og grafik kort. For at forbedre kompatibiliteten er den nominelle opdateringshastighed for dette produkt afrundet. Venligst henvis til det faktiske produkt.

Pin-tilordninger



19-pins farvedisplay-signal kabel

Pin nr.	Signalnavn	Pin nr.	Signalnavn	Pin nr.	Signalnavn
1.	TMDS Data 2+	9.	TMDS Data 0-	17.	DDC/CEC jord
2.	TMDS Data 2-skærm	10.	TMDS ur +	18.	+5V strøm
3.	TMDS Data 2-	11.	TMDS Clock Shield	19.	Hot Plug Detect
4.	TMDS Data 1+	12.	TMDS Clock-		
5.	TMDS Data 1 Shield	13.	CEC		
6.	TMDS Data 1-	14.	Reserveret (N.C. på enheden)		
7.	TMDS Data 0+	15.	SCL		
8.	TMDS Data 0 Shield	16.	SDA		



20-pins farvedisplay-signal kabel

Pin nr.	Signalnavn	Pin nr.	Signalnavn
1	ML_Lane 3 (n)	11	GND
2	GND	12	ML_Lane 0 (p)
3	ML_Lane 3 (p)	13	CONFIG1
4	ML_Lane 2 (n)	14	CONFIG2
5	GND	15	AUX_CH(p)
6	ML_Lane 2 (p)	16	GND
7	ML_Lane 1 (n)	17	AUX_CH(n)
8	GND	18	Hot Plug Detect
9	ML_Lane 1 (p)	19	Return DP_PWR
10	ML_Lane 0 (n)	20	DP_PWR

Plug and Play

Plug & Play DDC2B-funktion

Denne skærm er udstyret med VESA DDC2B-funktioner i henhold til VESA DDC-standarden. Det gør det muligt for skærmen at informere værtsystemet om sin identitet og, afhængigt af det anvendte DDC-niveau, kommunikere yderligere oplysninger om dens skærmegenskaber.

DDC2B er en tovejskommunikationskanal baseret på I2C-protokollen. Værten kan anmode om EDID-oplysninger via DDC2B-kanalen.

HDMI®

HIGH-DEFINITION MULTIMEDIA INTERFACE