

AOC GAMING



Ohjekirja

25G4ZR

AOC GAMING MONITOR

Turvallisuus	1
Kansalliset käytännöt	1
Virtalähde	2
Asennus	3
Puhdistus	4
Muut	5
Asennus.....	6
Pakkauksen sisältö	6
Jalan ja jalustan asennus.....	7
Katselukulman säätäminen	8
Näytön liittäminen.....	9
Seinäkiinnitys	10
Adaptive-Sync-toiminto	11
HDR	12
Säätäminen	13
Pikänäppäimet	13
OSD-asetus.....	14
Peli-asetukset	15
Kuva.....	17
Asetukset	19
Ääni.....	20
OSD-asetukset	21
Tiedot	22
LED-ilmaisain	23
Vianmääritys.....	24
Tekniset tiedot.....	25
Yleiset tekniset tiedot	25
Esiasetetut näyttötilat	26
Nastajärjestelyt.....	27
Plug and Play	28

Turvallisuus

Kansalliset käytännöt

Seuraavissa alajaksoissa kuvataan tässä asiakirjassa käytetyt kansalliset käytännöt.

Huomiot, varoitukset ja turvaohjeet

Tämän oppaan teksti voi sisältää kuvakkeita ja olla painettu lihavoidulla tai kursivoidulla fontilla. Nämä tekstilohkot ovat huomioita, varoituksia ja turvaohjeita, joita käytetään seuraavasti:



HUOMAUTUS: HUOMAUTUS sisältää tärkeää tietoa, joka auttaa sinua käyttämään tietokonejärjestelmääsi tehokkaammin.




VAROITUS: VAROITUS osoittaa mahdollisen laitteistovaurion tai tietojen menetyksen riskin ja ohjaa ongelman välttämiseen.





VAARA: VAARA osoittaa mahdollisen henkilövahingon riskin ja ohjaa ongelman välttämiseen.

Jotkin varoitukset voivat esiintyä vaihtoehtoisissa muodoissa ilman kuvaketta. Tällöin varoituksen tarkka muoto on sääntelyviranomaisen määräämä.


Virtalähde


 Näyttöä saa käyttää ainoastaan siinä virtalähteessä, joka on ilmoitettu laitteen arvokilvessä. Jos et ole varma kotisi sähkötoimituksen tyypestä, ota yhteys jälleenmyyjään tai paikalliseen sähköyhtiöön.

 Näytössä on kolmipiikkinen, maadoitettu pistoke, jossa on kolmas (maadoitus)piikki. Tämä pistoke sopii ainoastaan maadoitettuun pistorasiaan turvallisuussyistä. Jos pistorasiassasi ei ole kolmi-johdinpistokkeen vaatimaa liitintää, pyydä sähköasentajaa asentamaan sopiva pistorasia tai käytä adapteria laitteen turvalliseen maadoitukseen. Älä poista maadoitetun pistokkeen turvallisuusominaisuutta.

 Irrota laite virtalähteestä ukkosmyrskyn aikana tai silloin, kun laitetta ei käytetä pitkään aikaan. Tämä suojaa näyttöä virtapiikeiltä aiheutuvilta vaurioilta.

 Älä ylikuormita jatkojohtoja tai pistorasioita. Ylikuormitus voi aiheuttaa tulipalon tai sähköiskun.

 Toiminnan varmistamiseksi käytä näyttöä ainoastaan UL-hyväksytyjen, 100–240 V AC, vähintään 5 A -resepteillä varustettujen tietokoneiden kanssa.

 Seinäpistorasian tulee olla asennettuna lähelle laitetta ja helposti saavutettavissa.

Valmistajat: Ten Pao Industrial Co., Ltd.

Malli: S025ADP1900131

Asennus

! Älä aseta näyttöä epävakaalle kärrylle, jalustalle, kolmijalkaiselle telineelle, kiinnikkeelle tai pöydälle. Näytön putoaminen voi aiheuttaa henkilövahinkoja ja vakavia vaurioita tuotteelle. Käytä ainoastaan valmistajan suosittelemia tai tämän tuotteen mukana toimitettuja kärryjä, jalustoja, kolmijalkaisia telineitä, kiinnikkeitä tai pöytiä. Noudata valmistajan Noudata tuotteen asennusohjeita ja käytä valmistajan suosittelemia kiinnitystarvikkeita. Tuotteen ja kärryn yhdistelmää tulee siirtää huolellisesti.

! Älä koskaan työnnä mitään esinettä näytön kotelon aukkoon. Se voi vaurioittaa piiriosia, mikä saattaa aiheuttaa tulipalon tai sähköiskun vaaran. Älä koskaan kaada nesteitä näytölle.

! Älä aseta tuotteen etuosaa lattialle.

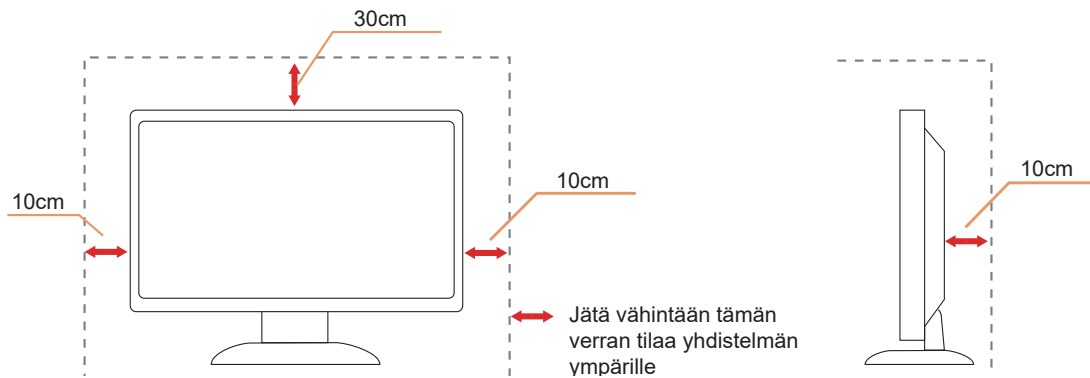
! Jos kiinnität näytön seinälle tai hyllylle, käytä valmistajan hyväksymää kiinnityssarjaa ja noudata sarjan ohjeita.

! Jätä näytön ympärille alla kuvatun kaltainen tila. Ilmanvaihto saattaa muuten olla riittämätöntä, mikä yläilämpötilan seurauksena voi aiheuttaa tulipalon tai vahingoittaa näyttöä.

! Vahinkojen, kuten paneelin irtoamisen kehyksestä, välttämiseksi varmista, ettei näyttö kallistu alaspäin yli -5 astetta. Jos -5 asteen alaspäinkallistuskulma ylittyy, näytön vaurioita ei korvata takuun puitteissa.

Katso alla suositellut ilmanvaihtoalueet näytön ympärillä, kun näyttö on asennettuna seinälle tai jalustalle:

Asennettu jalustan kanssa



Puhdistus


⚠️ Puhdista kotelo säännöllisesti vedellä kostutetulla pehmeällä liinalla.


⚠️ Puhdistuksessa käytä pehmeää puuvilla- tai mikrokuituliinaa. Liinan tulee olla kostea ja lähes kuiva. Älä anna nesteen päästä kotelon sisään.




⚠️ Irrota virtajohto ennen tuotteen puhdistamista.


Muut


 Jos laitteesta tulee epätavallista hajua, ääntä tai savua, irrota virtapistoke VÄLITTÖMÄSTI ja ota yhteys Palvelukeskukseen.

 Varmista, ettei tuuletusaukkoja tukita pöydällä tai verhoilla.

 Älä altista LCD-näyttöä voimakkaille värinöille tai iskuille käytön aikana.

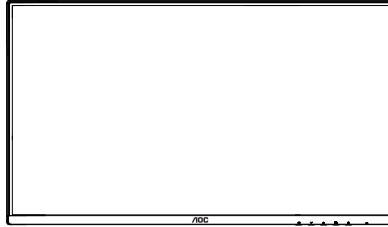
 Älä kolhi tai pudota näyttöä käytön tai kuljetuksen aikana.

 Virtajohdot on oltava turvallisuussertifioituja. Saksa: johdon tulee olla tyyppiä H03VV-F, 3G, 0,75 mm² tai parempi. Muiden maiden osalta tulee käyttää asianmukaisia johtotyyppisiä.

 Korva- ja kuulokkeiden liiallinen äänenpaine voi aiheuttaa kuulovaurion. Taajuuskorjaimen asettaminen maksimiin lisää kuulokkeiden ja kuulokkeiden lähtöjännitettä sekä äänenpainetasoa.

Asennus

Pakkauksen sisältö



Monitor

*



Quick Start Guide

*



Warranty Card



Stand



Base



Power Cable

*



HDMI Cable

*



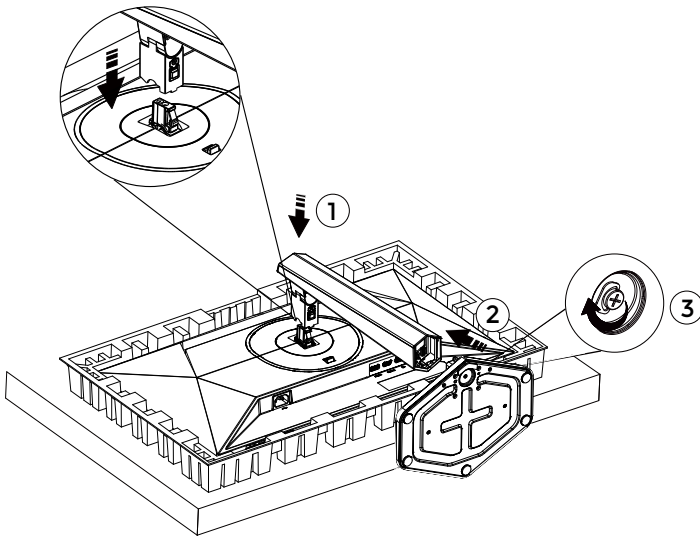
DisplayPort Cable

*Kaikkia signaali kaapeleita ei toimiteta kaikkiin maihin ja alueisiin. Varmistakaa paikalliselta jälleenmyyjältä tai AOC:n toimipisteestä.

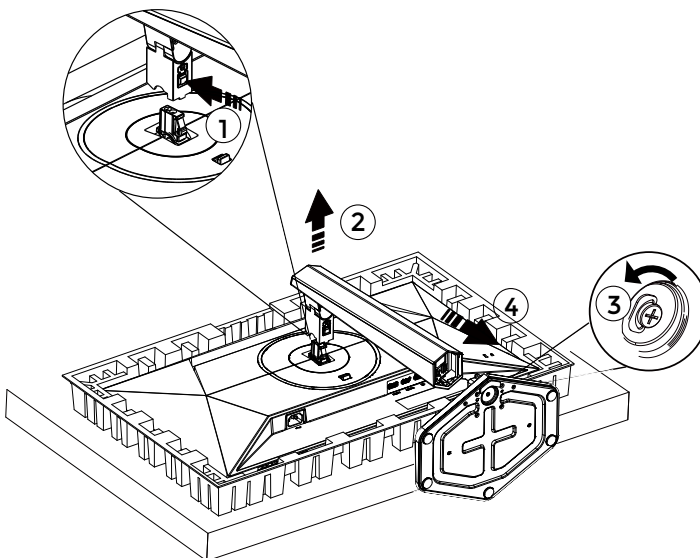
Jalan ja jalustan asennus

Asenna tai irrota jalusta seuraavien ohjeiden mukaisesti.

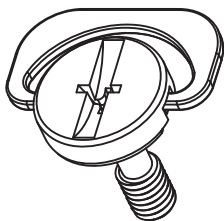
Asennus:



Irrotus:



Jalustan ruuvin mitat: M6*23 mm (käytävissä oleva kierre 5,5 mm)



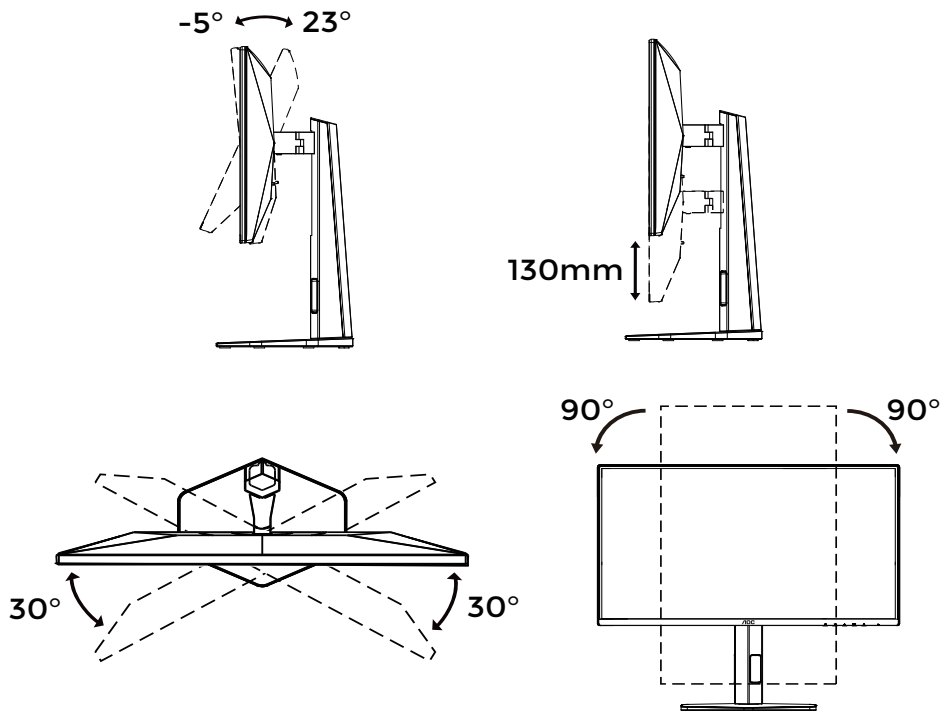
 **HUOM:** Näytön muotoilu voi poiketa kuvatuista malleista.

Katselukulman säätäminen

Parhaan katselukokemuksen saavuttamiseksi suositellaan, että käyttäjä varmistaa voivansa nähdä koko kasvonsa näytöllä ja säätää näytön kulmaa henkilökohtaisten mieltymysten mukaisesti.

Pidä jalustasta kiinni, jotta näyttö ei kaadu kulmaa säädettäessä.

Näyttöä voi säätää seuraavasti:

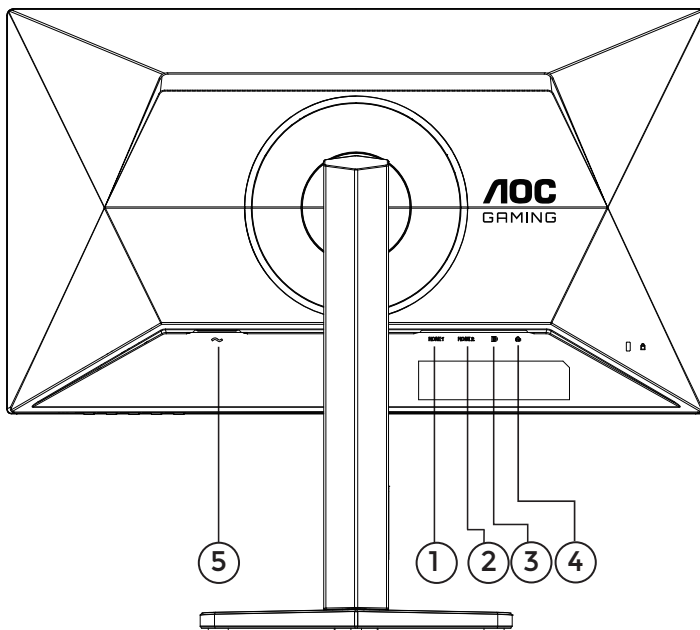


HUOM:

Älä kosketa LCD-näyttöä kulmaa säädettäessä. LCD-näytön koskettaminen saattaa aiheuttaa vaurioita.

Näytön liittäminen

Kaapeliliitännät näytön ja tietokoneen takana:



1. HDMI 1
2. HDMI 2
3. DisplayPort
4. Kuulokkeet
5. Virtalähde

Liitä tietokoneeseen

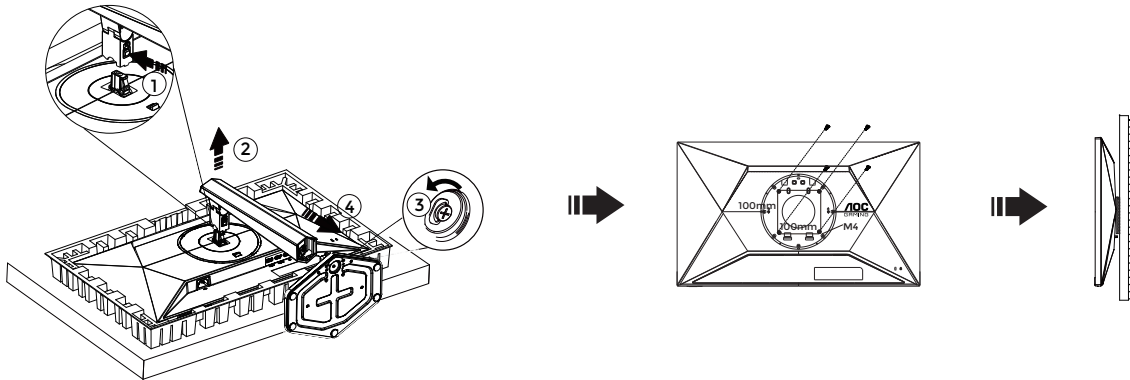
1. Liitä virtajohto tiukasti näytön takaosaan.
2. Sammuta tietokone ja irrota sen virtajohto pistorasiasta.
3. Liitä näytön signaalikaapeli tietokoneen takana olevaan videoliittimeen.
4. Kytke tietokoneen ja näytön virtajohdot lähellä olevaan pistorasiaan.
5. Käynnistä tietokone ja näyttö.

Jos näyttö näyttää kuvan, asennus on valmis. Jos kuvaa ei näy, katso Vianmääritys.

Laitteiden suojaamiseksi sammuta aina tietokone ja LCD-näyttö ennen liittämistä.

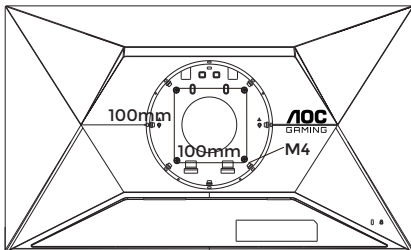
Seinäkiinnitys

Valmistautuminen valinnaisen seinäkiinnitysvarren asennukseen.

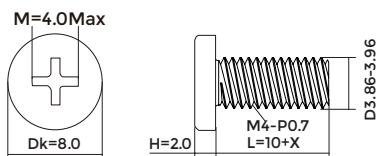


Tähän näyttöön voi kiinnittää erikseen ostettavan seinäkiinnitysvarren. Irrota virta ennen tätä toimenpidettä. Noudata seuraavia ohjeita:

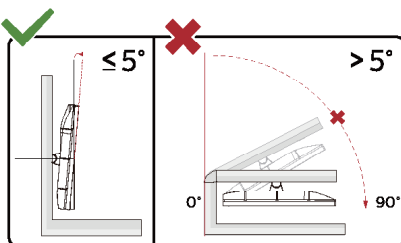
1. Irrota jalusta.
2. Noudata valmistajan ohjeita seinäkiinnitystuen kokoamisessa.
3. Aseta seinäkiinnitystuki näytön taakse. Kohdista kiinnitystuen reiät näytön takana oleviin reikiin.
4. Aseta neljä ruuvia reikiin ja kiristä ne.
5. Kytke kaapelit uudelleen. Katso seinäkiinnitystuen kiinnitysohjeet käyttöoppaasta, joka toimitettiin valinnaisen seinäkiinnitystuen mukana.



Seinäripustinruuvien erittely: M4*(10+X)mm (X=seinäkiinnikkeen paksuus)



Huomautus: VESA-kiinnitysruuvireikiä ei ole kaikissa malleissa. Tarkista asia jälleenmyyjältä tai AOC:n viralliselta osastolta. Ota aina yhteyttä valmistajaan seinäkiinnitystä varten.



* Näytön muotoilu saattaa poiketa kuvissa esitetyistä malleista.

VAROITUS:

1. Näytön mahdollisen vaurioitumisen, kuten paneelin irtoamisen, estämiseksi varmista, että näyttö ei kallistu alas yli -5 astetta.
2. Älä paina näyttöä kulmaa säädettäessä. Ota kiinni ainoastaan kehyksestä.

Adaptive-Sync-toiminto

1. Adaptive-Sync-toiminto toimii DisplayPort- ja HDMI-liitännöillä.
2. Yhteensopivat näyttöohjaimet: alla on suositeltu lista, jonka voi tarkistaa myös osoitteesta www.AMD.com.

Näyttöohjaimet

- Radeon™ RX Vega -sarja
- Radeon™ RX 500 -sarja
- Radeon™ RX 400 -sarja
- Radeon™ R9/R7 300 -sarja (pl. R9 370/X, R7 370/X ja R7 265)
- Radeon™ Pro Duo (2016)
- Radeon™ R9 Nano -sarja
- Radeon™ R9 Fury -sarja
- Radeon™ R9/R7 200 -sarja (pl. R9 270/X ja R9 280/X)

Proessorit

- AMD Ryzen™ 7 2700U
- AMD Ryzen™ 5 2500U
- AMD Ryzen™ 5 2400G
- AMD Ryzen™ 3 2300U
- AMD Ryzen™ 3 2200G
- AMD PRO A12-9800
- AMD PRO A12-9800E
- AMD PRO A10-9700
- AMD PRO A10-9700E
- AMD PRO A8-9600
- AMD PRO A6-9500
- AMD PRO A6-9500E
- AMD PRO A12-8870
- AMD PRO A12-8870E
- AMD PRO A10-8770
- AMD PRO A10-8770E
- AMD PRO A10-8750B
- AMD PRO A8-8650B
- AMD PRO A6-8570
- AMD PRO A6-8570E
- AMD PRO A4-8350B
- AMD A10-7890K
- AMD A10-7870K
- AMD A10-7850K
- AMD A10-7800
- AMD A10-7700K
- AMD A8-7670K
- AMD A8-7650K
- AMD A8-7600
- AMD A6-7400K

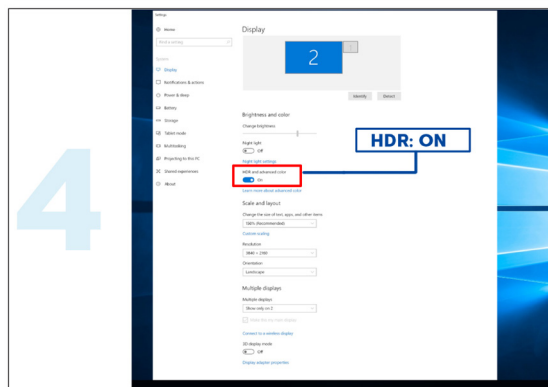
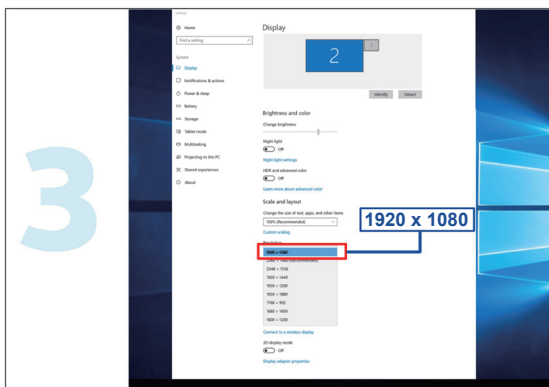
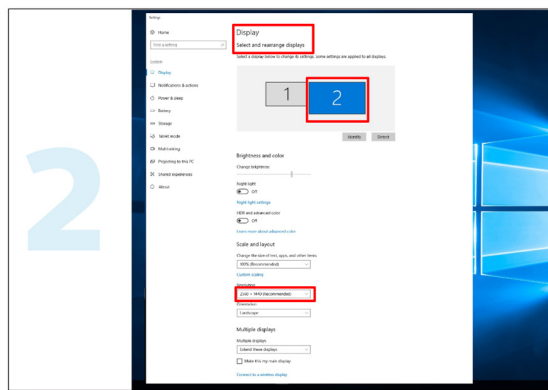
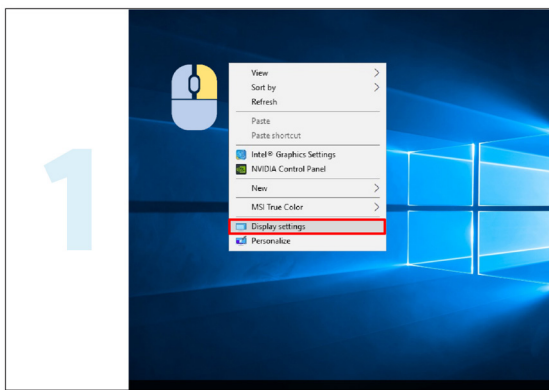
HDR

Se on yhteensopiva HDR10-muotoisten tulosignaalien kanssa.

Näyttö voi automaattisesti aktivoida HDR-toiminnon, jos soitin ja sisältö ovat yhteensopivia. Ota yhteyttä laitteen valmistajaan ja sisällöntarjoajaan saadaksesi tietoa laitteen ja sisällön yhteensopivuudesta. Valitse HDR-toiminnolle asetus "OFF", mikäli automaattista aktivointia ei tarvita.

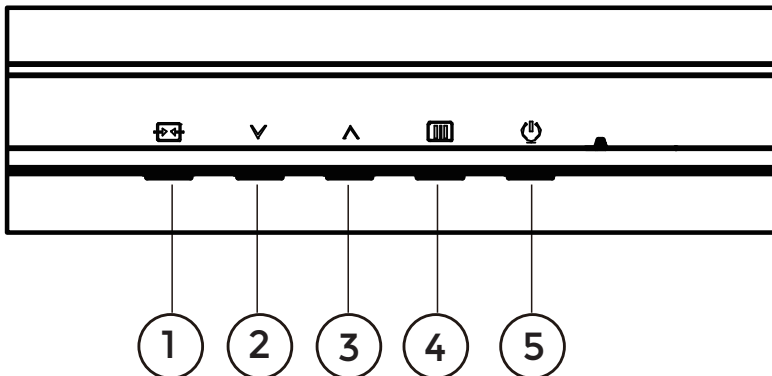
Huomautus:

1. DisplayPort/HDMI-liitäntää ei tarvitse erityisesti määrittää WIN10-versioissa, jotka ovat vanhempia kuin V1703.
2. WIN10-version V1703 kohdalla on käytettävissä vain HDMI-liitäntä, eikä DisplayPort-liitäntä toimi.
3. Näyttöasetukset:
 - a. Näytön tarkkuudeksi on asetettu 1920*1080, ja HDR on oletusarvoisesti päällä (ON).
 - b. Sovellukseen siirryttäessä paras HDR-tehoste saavutetaan, kun tarkkuudeksi vaihdetaan 1920*1080 (jos käytettävissä).



Säätäminen

Pikanäppäimet



1	Lähde/Poistu
2	Käyttäjän näppäin (Pelitoiminto)
3	Säädintäyttö
4	Valikko/Valitse
5	Virtalähde

Valikko/Valitse

Paina näyttääksesi OSD:n tai vahvistaaksesi valinnan.

Virtalähde

Paina virtapainiketta kytkeäksesi näytön päälle.

Säädintäyttö

Kun OSD ei ole näkyvässä, paina Säädintäyttö-painiketta näyttääksesi tai piilottaaksesi Säädintäytön.

Käyttäjän näppäin (Pelitoiminto)

Käyttäjän asetus "∨" Näppäinoikotevalikko: Pelitoiminto/Kehyslaskuri.

Oletuksena on Pelitoiminto.

Kun OSD ei ole näkyvässä, paina "∨" näppäintä avataksesi Pelitoiminnon, ja paina sitten "∨" tai "∧" näppäintä valitaksesi pelitilan (Vakio, FPS, RTS, Racing, Pelaaja 1, Pelaaja 2 tai Pelaaja 3) eri pelityyppien mukaan.

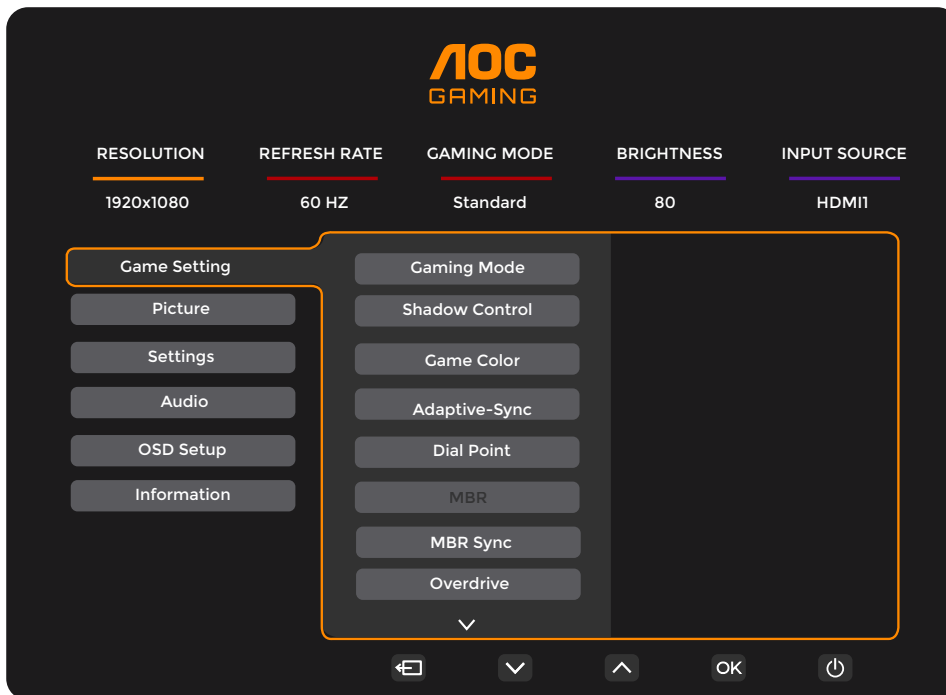
Lähde/Poistu



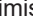

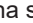
Kun OSD on suljettu, paina Lähde/Poistu-painiketta käyttääksesi Lähdepikanäppäintä.

Kun OSD-valikko on aktiivinen, tämä painike toimii poistumisnäppäimenä (poistuminen OSD-valikosta).

OSD-asetus

Perus- ja yksinkertaiset ohjeet ohjauspainikkeista.

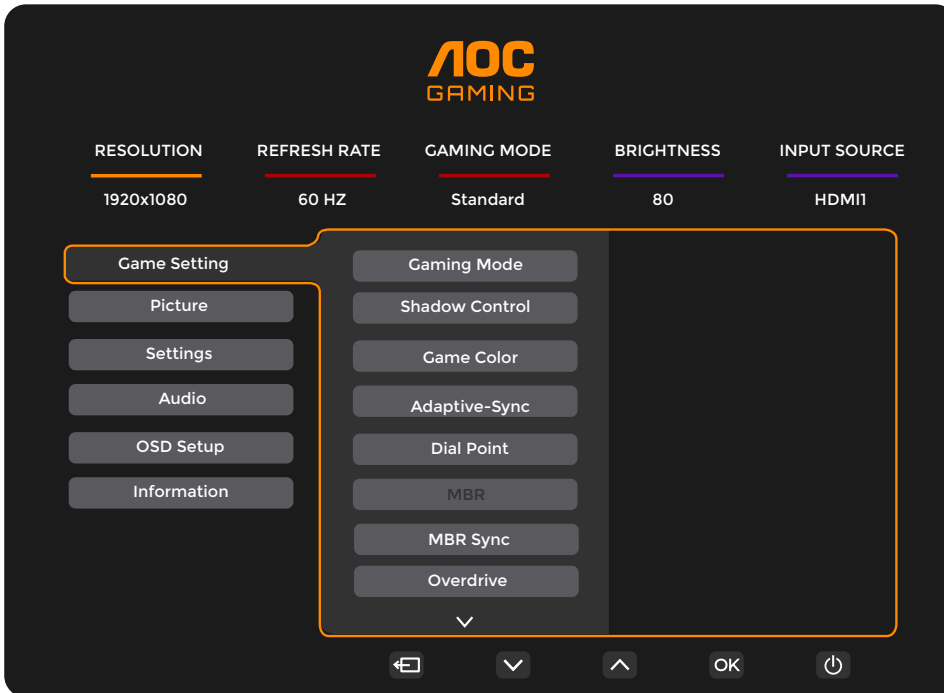


- 1). Paina  MENU-painiketta aktivoiaksesi OSD-ikkunan.
- 2). Paina \downarrow tai \uparrow selataksesi toimintoja. Kun haluttu toiminto on korostettu, paina  MENU-painiketta / OK sen aktivoimiseksi, paina \downarrow tai \uparrow selataksesi alivalikon toimintoja. Kun haluttu alivalikon toiminto on korostettu, paina  MENU-painiketta / OK sen aktivoimiseksi.
- 3). Paina \downarrow tai \uparrow muuttaaksesi valitun toiminnon asetuksia. Paina \leftarrow / \rightarrow poistuaksesi. Jos haluat säätää muita toimintoja, toista vaiheet 2–3.
- 4). OSD-lukitus-toiminto: Lukitaksesi OSD:n, paina ja pidä  MENU-painiketta painettuna, kun näyttö on pois päältä, ja paina sitten \uparrow virtapainiketta kytkeäksesi näytön päälle. Avaaksesi OSD:n, paina ja pidä  MENU-painiketta painettuna, kun näyttö on pois päältä, ja paina sitten \uparrow virtapainiketta kytkeäksesi näytön päälle.

Huomautuksia:

- 1). Jos laitteessa on vain yksi signaalitulo, kohtaa "Input Select" ei voi säätää.
- 2). Jos tulosignaalin resoluutio on näytön natiivi resoluutio tai Adaptive-Sync-tila, kohtaa "Image Ratio" ei voi käyttää.

Peli-asetukset



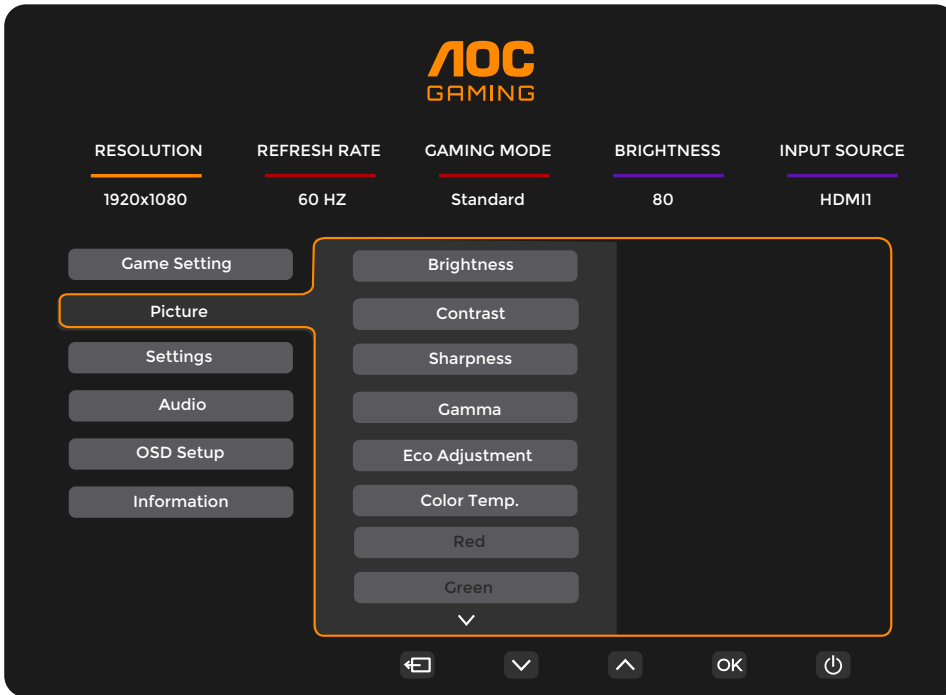
Peli-toiminto	Vakio	Parantaa luettavuutta sopivissa verkkopeli- ja mobiilipeliasetuksissa.
	FPS	Ensimmäisen persoonan ammuskelupelien (FPS) pelaamiseen. Parantaa mustan tasoa tummassa teemassa.
	RTS	Reaaliaikastrategiapelien (RTS) pelaamiseen. Parantaa kuvan laatua.
	Kilpailu	Kilpailupelien pelaamiseen, tarjoaa nopeimman vasteajan ja korkean värikylläisyyden.
	Pelaaja 1	Käyttäjän asetukset tallennettu pelaajaksi 1.
	Pelaaja 2	Käyttäjän asetukset tallennettu pelaajaksi 2.
	Pelaaja 3	Käyttäjän asetukset tallennettu pelaajaksi 3.
varjonhallinta	0 ~ 20	Varjonhallinnan oletusarvo on 0, ja käyttäjä voi säätää sitä arvosta 0 arvoon 20 kirkkaamman kuvan saavuttamiseksi. Jos kuva on liian tumma yksityiskohtien selkeään näkemiseen, säädä arvoa 0–20 saadaksesi kirkkaamman kuvan.
Pelivärit	0 ~ 20	Peliväreillä voi säätää kylläisyyttä tasolla 0–20 paremman kuvan saavuttamiseksi.
Adaptive-Sync	Pois päältä / Päällä	Poista Adaptive-Sync käytöstä tai ota se käyttöön. Adaptive-Sync -käynnistysmuistutus: Kun Adaptive-Sync-toiminto on käytössä, joissakin pelitilanteissa voi esiintyä välkkymistä.
Säädintäyttö	Pois päältä / Päällä / Dynaaminen	Säädintäyttö-toiminto asettaa tähtäimen näytön keskelle auttaakseen pelaajia ensimmäisen persoonan ammuntapeleissä (FPS) tarkkaan tähtäykseen.
MBR	0 ~ 20	MBR (Motion Blur Reduction) tarjoaa 0–20 tason säädöt liike-epäterävyyden vähentämiseksi. Huomautus: MBR-toiminto on käytettävissä vain, kun Adaptive-Sync-toiminto on pois käytöstä ja kenttätaajuus on ≥ 75 Hz.
MBR-synkronointi	Pois / Päällä	Poista käytöstä tai ota käyttöön MBR-synkronointi (liike-epäterävyyden poisto). Huomautus: MBR-synkronointi toimii, kun Adaptive-Sync on käytössä, tulosignaali on muuttuvan taajuuden omaava ja kenttätaajuus on ≥ 75 Hz.

Overdrive	Normaali	Säädä vasteaikaa.
	Nopea	Huomautus:
	Nopeampi	1. Jos käyttäjä säätää OverDrive-asetuksen 'Nopeimmaksi', kuvan laatu saattaa heikentyä ja tulla sumeaksi. Käyttäjät voivat säätää OverDrive-tasoa tai poistaa toiminnon käytöstä mieltymystensä mukaan.
	Nopein	2. 'Extreme'-toiminto on käytettävissä, kun Adaptive-Sync on pois päältä ja virkistystaajuus on ≥ 75 Hz.
	Extreme	3. Näytön kirkkaus laskee, kun 'Extreme'-toiminto otetaan käyttöön.
Kehyslaskuri	Pois / Oikea-ylä / Oikea-ala / Vasen-ylä / Vasen-ala	Näyttää V-taajuuden valitussa kulmassa.
Ylikellotus	Pois päältä / Päällä	Ota ylikellotus pois käytöstä tai käyttöön.

Huomautus:

- 1). Kun "HDR-tila" kohdassa "Kuva" on käytössä, kohteita "Varjohallinta" ja "Pelivärit" ei voi säätää.
- 2). Kun "HDR" kohdassa "Kuva" ei ole asetettu arvoon "DisplayHDR", kohteita "Pelitoiminto", "Varjohallinta", "Pelivärit", "MBR" ja "MBR Synk" ei voi säätää. "Extreme" kohdassa "Overdrive" ei ole käytettävissä.
Kun "HDR" kohdassa "Kuva" ei ole asetettu arvoon "HDR-kuva", "HDR-elokuva" tai "HDR-peli", kohteita "Pelitoiminto", "Pelivärit", "MBR" ja "MBR Synk" ei voi säätää. "Extreme" kohdassa "Overdrive" ei ole käytettävissä.
- 3). Kun "Väriavaruus" kohdassa "Kuva" on asetettu arvoon sRGB, kohteita "Varjohallinta", "Pelivärit", "MBR" ja "MBR Synk" ei voi säätää. "Extreme" kohdassa "Overdrive" ei ole käytettävissä.

Kuva



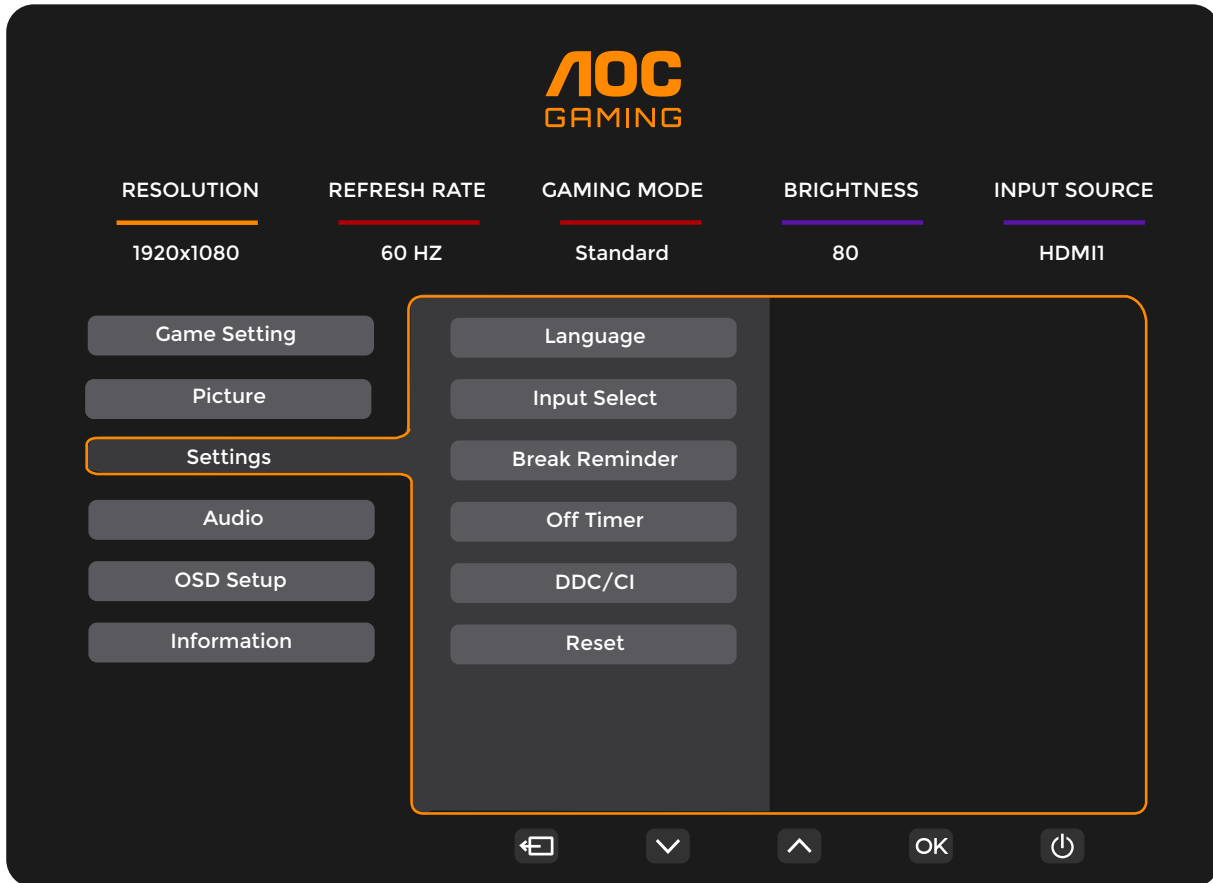
Kirkkaus	0-100	Taustavalon säätö
Kontrasti	0-100	Kontrasti digitaalirekisteristä
Terävyys	0-100	Terävyyden säätö
Gamma	1.8 / 2.0 / 2.2 / 2.4 / 2.6	Gamman säätö
Energiansäästöasetus	Vakio	Vakio-tila
	Teksti	Tekstimuoto
	Internet	Internet-tila
	Peli	Pelitila
	Elokuva	Elokuvan tila
	Urheilu	Urheilutila.
	Lukeminen	Lukutila.
Väriämpötila.	Lämmin	Palauta lämmin väriämpötila.
	Normaali	Palauta normaali väriämpötila.
	Viileä	Palauta viileä väriämpötila.
	Käyttämä	Palauta väriämpötila.
Punainen	0-100	Punaisen vahvistus digitaalisesta rekisteristä.
Vihreä	0-100	Vihreän vahvistus digitaalisesta rekisteristä.
Sininen	0-100	Sinisen vahvistus digitaalisesta rekisteristä.

HDR	Pois päältä	Aseta HDR-profiili käyttötärpeidesi mukaisesti. Huomautus: HDR:n tunnistamisen yhteydessä HDR-asetus tulee näkyviin säädettäväksi.
	DisplayHDR	
	HDR-kuva	
	HDR-elokuva	
	HDR-peli	
HDR-tila	Pois päältä	Optimoitu kuvan väreille ja kontrastille, simuloi HDR-vaikutusta. Huomautus: HDR:n puuttuessa HDR-tilan asetus tulee näkyviin säädettäväksi.
	HDR-kuva	
	HDR-elokuva	
	HDR-peli	
DCR	Pois päältä	Poista dynaaminen kontrastisuhde käytöstä.
	Päällä	Ota dynaaminen kontrastisuhde käyttöön.
Väriavaruus	Paneelin alkuperäinen	Vakioväriavaruuspaneeli.
	sRGB	sRGB-väriavaruus.
LowBlue-tila	Pois päältä	Vähennä sinisen valon aallonpituutta säätämällä värilämpötilaa.
	Multimedia	
	Internet	
	Toimisto	
	Lukeminen	
Kuvan suhde	Koko / Kuvasuhde	Valitse kuvan suhde näytölle.

Huomautus:

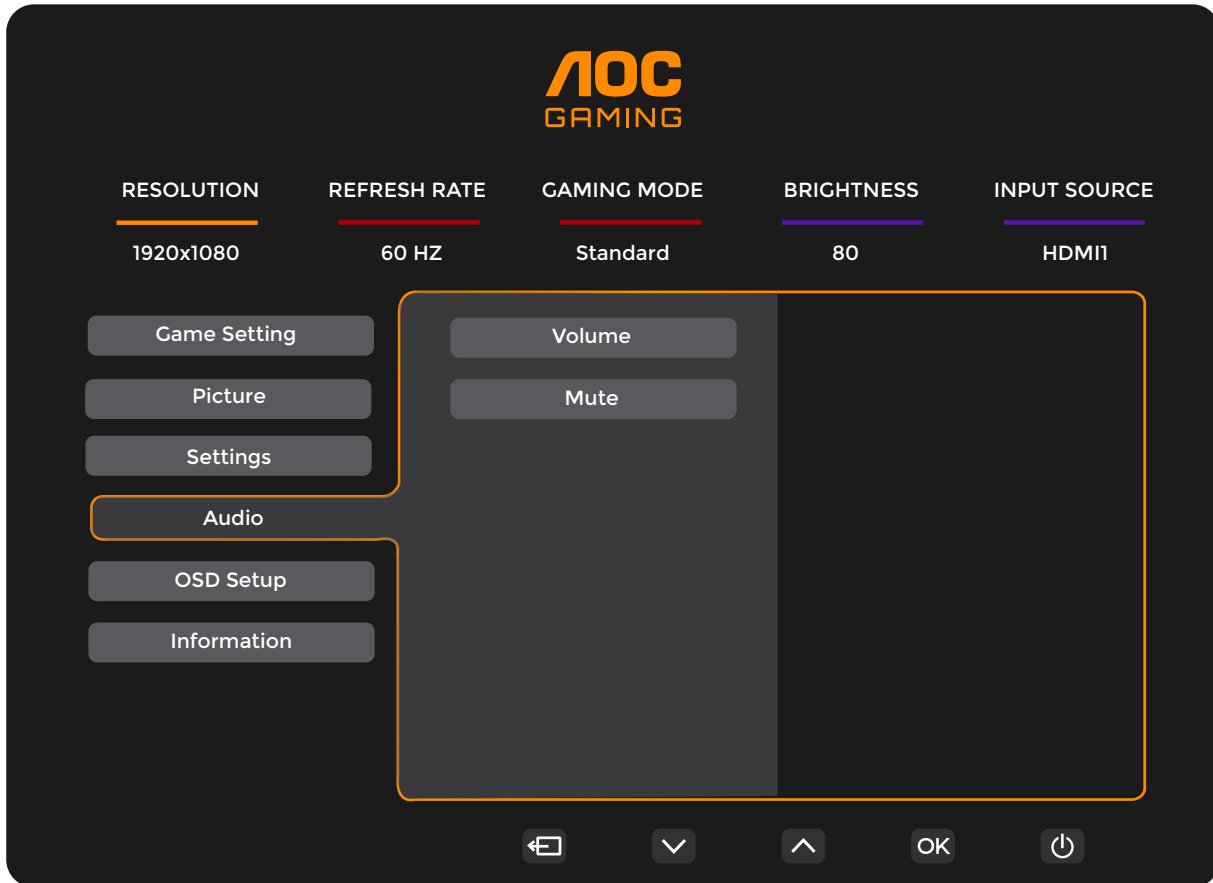
- 1). Kun 'HDR-tila' on käytössä, 'Kontrasti', 'Gamma', 'Energiansäästö', 'Värilämpötila', 'Väriavaruus' ja 'LowBlue-tila' eivät ole säädettävissä.
- 2). Kun 'HDR' on asetettu arvoon 'DisplayHDR', kaikki 'Kuva'-valikon kohteet paitsi 'HDR' ja 'Terävyys' eivät ole säädettävissä. Kun "HDR" on asetettu tilaan "HDR-kuva", "HDR-elokuva" tai "HDR-peli", valintoja "Gamma", "Eco Adjustment", "Värilämpötila", "DCR", "Väriavaruus" ja "LowBlue-tila" ei voi säätää.
- 3). Kun "Väriavaruus" on asetettu tilaan "sRGB", valintoja "Kontrasti", "Gamma", "Eco Adjustment", "Värilämpötila", "HDR-tila" ja "LowBlue-tila" ei voi säätää.
- 4). Kun "Pelitoiminto" kohdassa "Peliasetukset" on asetettu muuhun kuin "Vakio"-tilaan, valintoja "Eco Adjustment", "HDR-tila" ja "Väriavaruus" ei voi säätää.
- 5). Kun "Eco Adjustment" on asetettu tilaan "Lukeminen", valintoja "Kontrasti", "Värilämpötila", "DCR", "Väriavaruus" ja "LowBlue-tila" ei voi säätää.

Asetukset



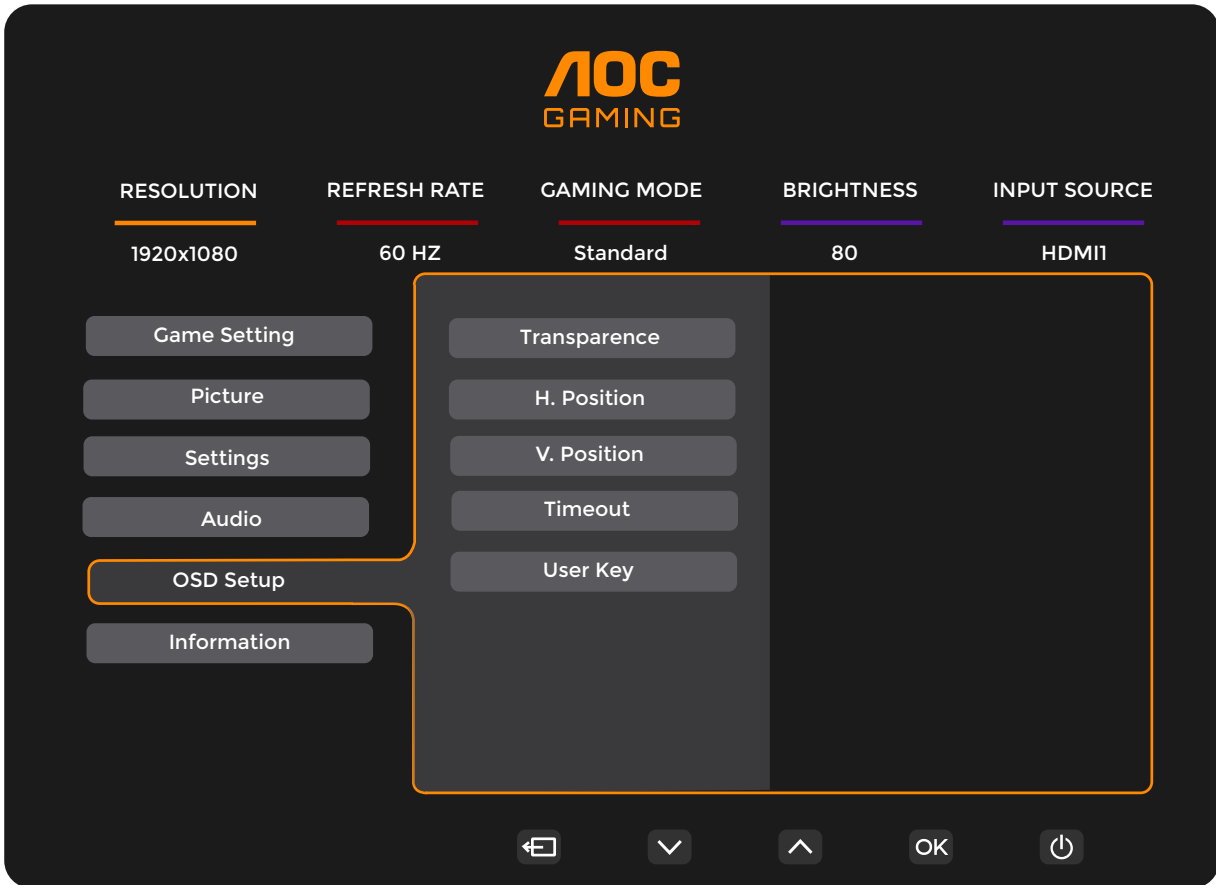
Kieli		Valitse OSD-valikon kieli.
Tulon valinta	Auto / HDMI1 / HDMI2 / DP	Valitse tulosignaalin lähde.
Taukokuistutus	Pois päältä / Päällä	Taukokuistutus, jos käyttäjä työskentelee keskeytyksettä yli tunnin.
Sammutusaika	0–24 tuntia	Valitse DC-virran poiskytkentäaika.
DDC/CI	Ei / Kyllä	Ota DDC/CI-tuki käyttöön tai pois käytöstä.
Nollaa	Ei / Kyllä	Palauta valikko oletusasetuksiin.

Ääni

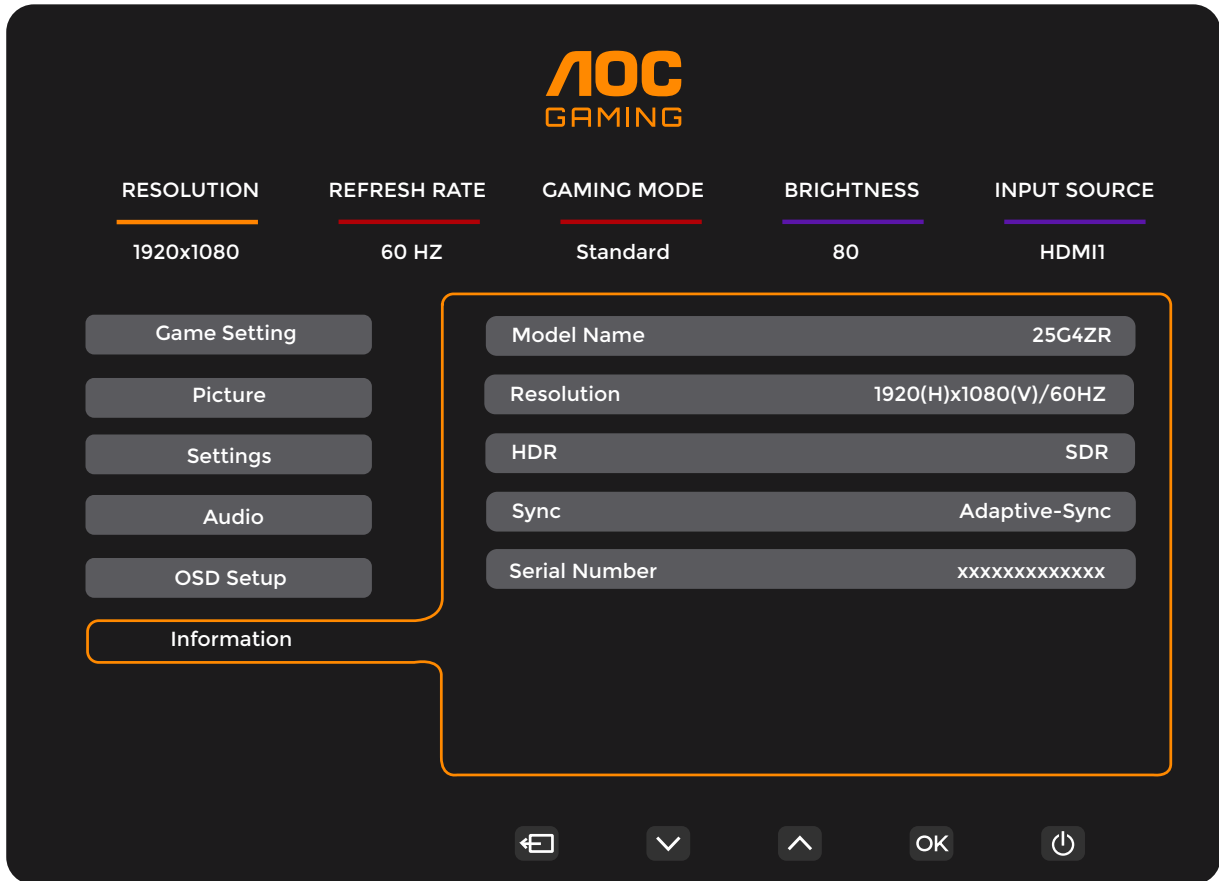


Äänenvoimakkuus	0-100	Äänenvoimakkuuden säätö.
Mykistä	Pois päältä / Päällä	Mykistä äänenvoimakkuus.

OSD-asetukset



Läpinäkyvyys	0-100	Säädä OSD:n läpinäkyvyyttä.
Vaaka-asento	0-100	Säädä OSD:n vaakasuuntaista sijaintia.
Pysty-asento	0-100	Säädä OSD:n pystysuuntaista sijaintia.
Aikakatkaus	5-120	Säädä OSD:n aikakatkaisua.
Käyttäjänäppäin	Pelitoiminto/ Kehyksenlaskuri	Käyttäjän asetus "√" Pikanäppäinvalikko



LED-ilmaisim

Tila	LED-väri
Täysi virrankäyttötila	Valkoinen
Aktivointitilan poisto	Oranssi

Vianmääritys

Ongelma ja kysymys	Mahdolliset ratkaisut
Virran LED ei pala	Varmistakaa, että virtapainike on päällä ja virtajohto on asianmukaisesti liitetty maadoitettuun pistorasiaan sekä näyttöön.
Kuvaa ei näy näytöllä	<ul style="list-style-type: none"> • Onko virtajohto liitetty oikein? Tarkistakaa virtajohdon liitäntä ja virtalähde. • Onko videokaapeli liitetty oikein? (Liitetty HDMI-kaapelilla) Tarkistakaa HDMI-kaapelin liitäntä. (Liitetty DisplayPort-kaapelilla) Tarkistakaa DisplayPort-kaapelin liitäntä. * HDMI-/DisplayPort-tulo ei ole käytettävissä kaikissa malleissa. • Jos virta on kytketty, käynnistäkää tietokone uudelleen nähdäkseen aloitusnäytön (kirjautumisnäytön). Jos aloitusnäyttö (kirjautumisnäyttö) tulee näkyviin, käynnistäkää tietokone soveltuvassa tilassa (Windows 7/8/10:n vikasetotilassa) ja muuttakaa sitten näytönohjaimen virkistystaajuutta. (Tarkastakaa Optimiresoluutiot) Jos aloitusnäyttö (kirjautumisnäyttö) ei ilmesty, ottakaa yhteys Palvelukeskukseen tai myyjään. • Näetkö "Syöte ei ole tuettu" näytöllä? Näet tämän viestin, kun videokortin signaali ylittää näytön tukeman maksimiresoluution ja -taajuuden. Säädä resoluutio ja taajuus näytön tukemille arvoille. • Varmista, että AOC-näyttöajurit on asennettu.
Kuva on epätarkka ja siinä esiintyy varjostumia (ghosting).	Säädä kontrastia ja kirkkautta. Paina pikanäppäintä (AUTO) automaattista säädön tekemiseksi. Varmista, ettet käytä jatkojohtoa tai kytkinlaatikkoa. Suosittelemme liittämään näytön suoraan videokortin ulostuloliitäntään takapaneelissa.
Kuva pomppii, vilkkuu tai kuvassa esiintyy aaltokuvioita.	Siirrä sähköiset laitteet, jotka voivat aiheuttaa häiriöitä, mahdollisimman kauas näytöstä. Käytä enimmäispäivystaajuutta, jonka näyttö tukee käyttämällä nykyistä resoluutiota.
Näyttö on jumissa aktiivisessa pois-päältä-tilassa."	Tietokoneen virtakytkimen tulee olla PÄÄLLÄ-asennossa. Tietokoneen videokortin tulee olla tiukasti paikallaan liittämissään. Varmista, että näytön videokaapeli on liitetty tietokoneeseen oikein. Tarkasta näytön videokaapeli ja varmista, ettei mikään nastoista ole taivutettu. Varmista, että tietokone toimii painamalla CAPS LOCK -näppäintä ja tarkkailemalla CAPS LOCK -merkkivaloa. Merkkivalon tulee joko syttyä tai sammua, kun CAPS LOCK -näppäintä painetaan.
Yksi pääväreistä (PUNAINEN, VIHREÄ tai SININEN) puuttuu.	Tarkasta näytön videokaapeli ja varmista, ettei mikään nastoista ole vaurioitunut. Varmista, että näytön videokaapeli on liitetty tietokoneeseen oikein.
Näytön kuva ei ole keskitetty tai kooltaan oikea.	Säädä vaakasuuntainen (H-Position) ja pystysuuntainen (V-Position) sijainti tai paina pikavalintanäppäintä (AUTO).
Kuvassa on värivirheitä (valkoinen ei näytä valkoiselta).	Säädä RGB-värit tai valitse haluttu värilämpötila.
Näytöllä esiintyy vaakasuoria tai pystysuoria häiriöitä.	Käytä Windows 7/8/10/11 -käyttöjärjestelmän sammutustilaa kellon (CLOCK) ja tarkennuksen (FOCUS) säätämiseen. Paina pikanäppäintä (AUTO) automaattista säädön tekemiseksi.
Säännökset ja huolto.	Tutustu säännöksiä ja huoltoa koskeviin tietoihin osoitteessa www.aoc.com (löytääksesi maassasi myytävän mallin ja saadaksesi säännökset ja huoltoa koskevat tiedot Tuki-sivulta).

Tekniset tiedot

Yleiset tekniset tiedot

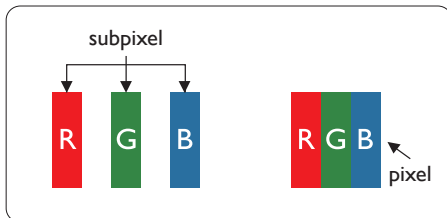
Paneeli	Mallin nimi	25G4ZR		
	Ajajajärjestelmä	TFT-väriäinen LCD		
	Näkyvän kuvan koko	62,2 cm diagonaali		
	Pikselin koko	0.2832 mm (H) x 0.2802 mm (V)		
	Video	HDMI-liitäntä ja DisplayPort-liitäntä		
	Näytön värit	16,7 miljoonaa väriä		
Muut	Vaakasuuntaisen skannauksen taajuusalue	30 kHz~290 kHz		
	Vaakasuuntaisen skannauksen koko (maksimi)	543,744 mm		
	Pystysuuntainen skannaustaso	48~260 Hz		
	Pystysuuntainen skannauskoko (maksimi)	302,616 mm		
	Optimaalinen esiasetettu tarkkuus	1920x1080@60Hz		
	Maksimitarkkuus	1920x1080@260Hz*		
	Plug & Play	VESA DDC2B/CI		
	Virtalähde	100~240 V~ 50/60 Hz 1,5 A		
	Virrankulutus	Tavallinen (oletus kirkkaus ja kontrasti)	18W	
		Maks. (kirkkaus = 100, kontrasti = 100)	≤ 35W	
		Valmiustila	≤0,3W	
	Lämmönkarkoitus	Normaali käyttö	61,43 BTU/h (tyypillinen)	
		Unitila (valmiustila)	<1,02 BTU/h	
		Pois päältä -tila	<1,02 BTU/h	
Pois päältä -tila (AC-kytkin)		0 BTU/h		
Fyysiset ominaisuudet	Liitintyyppi	HDMI x2 / DisplayPort / Kuulokeliitäntä		
	Signaalikaapelin tyyppi	Irrotettava		
Ympäristö	Lämpötila	Käyttö	0 °C~40 °C	
		Ei käytössä	-25 °C~55 °C	
	Kosteus	Käyttö	10 %~85 % (ei tiivistyvä)	
		Ei käytössä	5 %~93 % (ei tiivistyvä)	
	Korkeus	Käyttö	0 m~5000 m (0 ft~16404 ft)	
		Ei käytössä	0 m~12192 m (0 ft~40000 ft)	

*: Ylikellotus on saavutettu, kun resoluutio on 1920x1080@260. Jos ylikellotuksen aikana ilmenee näyttövirhe, säädä virkistystaajuus 240 Hz:iin.



AOCin takuu nestekidenäyttöjen kuvapistevirheiden tapauksessa

AOCin pyrkimyksenä on tarjota tuotteita, joiden laatu on paras mahdollinen. Käytämme uusimpia valmistusmenetelmiä ja tiukkaa laadunvalvontaa. Nestekidenäyttöjen kuvapisteiden tai osaväripisteiden vikoja ei kuitenkaan voida aina välttää. Kukaan valmistaja ei pysty takaamaan, että kaikkien TFT-näyttöjen kaikki kuvapisteeet olisivat virheettömiä. AOC takaa kuitenkin, että jos virheiden määrä on liian suuri, näyttö korjataan tai vaihdetaan takuun puitteissa. Seuraavassa selitetään erilaiset kuvapistevirheet ja määritellään, milloin niiden määrä katsotaan liian suureksi. Takuu kattaa korjauksen tai vaihdon, jos TFT-näytön kuvapistevirheiden määrä ylittää määritellyt raja-arvot. Esimerkiksi näytön osaväripisteistä saa vain 0,0004 % olla virheellisiä. Lisäksi AOC määrittelee vielä tiukemmat rajat tietyille virheyhdistelmille, jotka ovat muita näkyvämpiä. Takuu on voimassa kaikkialla maailmassa.



Kuvapisteeet ja osaväripisteet

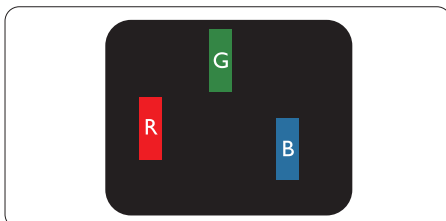
Kuvapiste (pixel) koostuu kolmesta osaväripisteestä (subpixel): punaisesta (R), vihreästä (G) ja sinisestä (B). Kaikki kuvapisteeet yhdessä muodostavat kuvan. Kun kaikki kolme osaväripistettä palavat, ne näkyvät yhtenä valkoisena kuvapisteenä. Kun kaikki kolme osaväripistettä ovat sammuksissa, ne näkyvät yhtenä mustana kuvapisteenä. Jos vain yksi tai kaksi osaväripistettä palaa, yhteistuloksena näkyy yksi muunvärinen kuvapiste.

Erityyppiset kuvapistevirheet

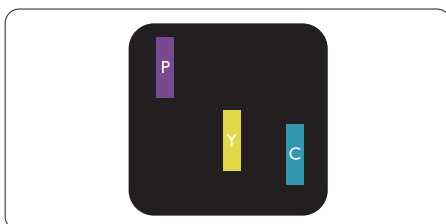
Kuvapisteiden ja osaväripisteiden virheet näkyvät kuvaruudussa eri tavoin. Kuvapistevirheitä on kahta tyyppiä ja kumpikin tyyppi käsittää erilaisia osaväripistevirheitä.

Kirkkaat pisteet

Kirkkaat pisteet ovat näyttöpisteitä tai alipisteitä, jotka ovat aina valaistuin tai päällä. Kirkas piste on alipiste, joka jää näyttöön kun näytössä on tumma kuvio. Kirkkaiden pisteiden tyypit.

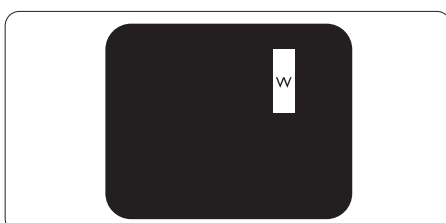


Yksi palava punainen, vihreä tai sininen osaväripiste.



Kaksi vierekkäistä palavaa osaväripistettä:

- punainen + sininen = violetti
- punainen + vihreä = keltainen
- vihreä + sininen = syaani (vaaleansininen)



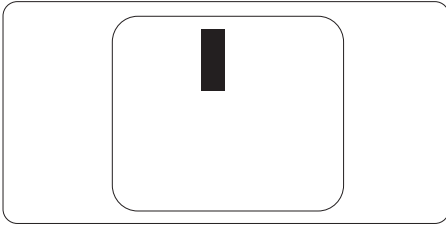
Kolme vierekkäistä palavaa osaväripistettä (yksi valkoinen kuvapiste).

Huomautus

Punaiset tai siniset kirkaat pisteet ovat 50 prosenttia kirkaampia kuin ympäröivät pisteet, kun taas vihreät kirkaat pisteet ovat 30 prosenttia naapuripisteitä kirkaampia.

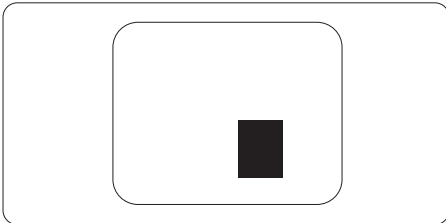
Mustat kirkaat pisteet

Mustat pisteet ovat näyttöpisteitä tai alipisteitä, jotka ovat aina pimeinä tai pois päältä. Tumma piste on alipiste, joka jää näyttöön kun näytössä on vaalea kuvio. Mustien pisteiden tyypit.



Kuvapistevirheiden etäisyys

Koska samantyyppiset lähekkäiset kuvapiste- ja osaväripistevirheet voivat näkyä erityisen häiritsevinä, AOC määrittelee myös kuvapistevirheiden etäisyydelle toleranssit.



Kuvapistevirheiden toleranssit

Jotta kuvapistevirheet oikeuttaisivat TFT-näytön korjaamiseen tai vaihtoon takuukauden aikana, AOCin litteän näytön kuvapiste- tai osaväripistevirheiden määrän on ylittettävä seuraavissa taulukoissa annetut toleranssit.

KIRKASPISTEVIKHEET	HYVÄKSYTTÄVÄ TASO
1 palava osaväripiste	2
2 vierekkäistä palavaa osaväripistettä	1
3 vierekkäistä palavaa osaväripistettä (yksi valkoinen kuvapiste)	0
Kahden kirkaspistevirheen välinen etäisyys*	≥15mm
Kaikentyyppisten kirkaspistevirheiden kokonaismäärä	2
MUSTAPISTEVIKHEET	HYVÄKSYTTÄVÄ TASO
1 musta osaväripiste	5 tai vähemmän
2 vierekkäistä mustaa osaväripistettä	2 tai vähemmän
3 vierekkäistä mustaa osaväripistettä	≤0
Kahden mustapistevirheen välinen etäisyys*	≥15mm
Kaikentyyppisten mustapistevirheiden kokonaismäärä	5 tai vähemmän
KUVAPISTEVIKHEIDEN KOKONAISMÄÄRÄ	HYVÄKSYTTÄVÄ TASO
Kaikentyyppisten kirkas- ja mustapistevirheiden kokonaismäärä	5 tai vähemmän

Huomautus

1 osaväripistevirhe tai 2 vierekkäistä osaväripistevirhettä = 1 kuvapistevirhe

Esiasetetut näyttötilat

STANDARD	RESOLUUTIO (±1 Hz)	HORIZONTAALITAAJUS (KHz)	VERTIKAALITAAJUS (Hz)
VGA	640x480@60Hz	31.469	59.94
	640x480@67Hz	35	66.667
	640x480@72Hz	37.861	72.809
	640x480@75Hz	37.5	75
	640x480@100Hz	51.08	99.769
	640x480@120Hz	61.91	119.518
SD	720x576@50Hz	31.25	50
SVGA	800x600@56Hz	35.156	56.25
	800x600@60Hz	37.879	60.317
	800x600@72Hz	48.077	72.188
	800x600@75Hz	46.875	75
	800x600@100Hz	62.76	99.778
	800x600@120Hz	76.302	119.972
XGA	1024x768@60Hz	48.363	60.004
	1024x768@70Hz	56.476	70.069
	1024x768@75Hz	60.023	75.029
	1024x768@100Hz	80.448	99.811
	1024x768@120Hz	97.551	119.989
SXGA	1280x1024@60Hz	63.981	60.02
	1280x1024@75Hz	79.976	75.025
FHD	1920x1080@60Hz	67.5	60
	1920x1080@120Hz	137.283	120.003
	1920x1080@144Hz	158.4	144
	1920x1080@240Hz	274.562	240.002
	1920x1080@260Hz	288.603	260.003
MAC MODES			
SVGA	832x624@75Hz	49.725	74.551
DOS	720x400@70Hz	31.469	70.087
IBM MODES			
DOS	720x400@70Hz	31.469	70
MAC MODES			
VGA	640x480@67Hz	35	67
SVGA	832x624@75Hz	49.725	75
XGA	1024x768@75Hz	60.241	75

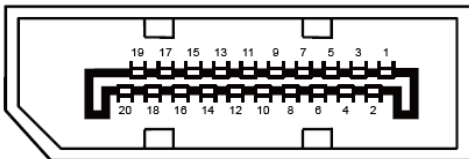
Huomio: VESA-standardin mukaan eri käyttöjärjestelmien ja näytönohjainten virkistystaajuuden (kenttätaajuuden) laskennassa voi esiintyä virhettä (+/-1 Hz). Yhteensopivuuden parantamiseksi tämän tuotteen nimellinen virkistystaajuus on pyöristetty. Tarkemmat tiedot löytyvät varsinaisesta tuotteesta.

Nastajärjestelyt



19-nastainen värinäytön signaalikaapeli

Nastan numero	Signaalin nimi	Nastan numero	Signaalin nimi	Nastan numero	Signaalin nimi
1.	TMDS Data 2+	9.	TMDS Data 0-	17.	DDC/CEC Maa
2.	TMDS Data 2 Suojaus	10.	TMDS Kello +	18.	+5 V Virta
3.	TMDS Data 2-	11.	TMDS kello-suojus	19.	Kuuma kytkentä tunnistus
4.	TMDS Data 1+	12.	TMDS kello-		
5.	TMDS Data 1 -suojus	13.	CEC		
6.	TMDS Data 1-	14.	Varattu (N.C. laitteessa)		
7.	TMDS Data 0+	15.	SCL		
8.	TMDS Data 0 -suojus	16.	SDA		



20-nastainen värinäytön signaalikaapeli

Nastan numero	Signaalin nimi	Nastan numero	Signaalin nimi
1	ML_Lane 3 (n)	11	Maa
2	Maa	12	ML_Lane 0 (p)
3	ML_Lane 3 (p)	13	CONFIG1
4	ML_Lane 2 (n)	14	CONFIG2
5	Maa	15	AUX_CH(p)
6	ML_Lane 2 (p)	16	Maa
7	ML_Lane 1 (n)	17	AUX_CH(n)
8	Maa	18	Kuuma kytkentä tunnistus
9	ML_Lane 1 (p)	19	Palauta DP_PWR
10	ML_Lane 0 (n)	20	DP_PWR

Plug and Play

Plug & Play - DDC2B -ominaisuus

Tämä näyttö on varustettu VESA DDC2B -toiminnoilla VESA DDC -standardin mukaisesti. Se mahdollistaa näytön identiteetin ilmoittamisen isäntäjärjestelmälle ja käytetyn DDC-tason mukaan lisätietojen välittämisen näytön ominaisuuksista.

DDC2B on kaksisuuntainen dataprotokolla, joka perustuu I2C-protokollaan. Isäntä voi pyytää EDID-tietoja DDC2B-kanavan kautta.

HDMI®

HIGH-DEFINITION MULTIMEDIA INTERFACE