



Uputstvo za korišćenje OLED monitora

AGP277QKDC

Na osnovu karakteristika OLED proizvoda, preporučuje se održavanje ekrana u skladu sa zahtevima korisničkih uputstava, kako bi se smanjio rizik od pojave zadržavanja slike.

AOC

www.aoc.com

©2025 AOC.All Rights Reserved

Version: A00

HDMI[®]
HIGH-DEFINITION MULTIMEDIA INTERFACE

Bezbednost.....	1
Nacionalne konvencije	1
Napajanje.....	2
Instalacija	3
Čišćenje	4
Drugo.....	5
Podešavanje	6
Sadržaj u kutiji	6
Postavljanje postolja i osnove	7
Podešavanje ugla gledanja	8
Povezivanje monitora.....	9
Montiranje na zid	10
Funkcija za Adaptive-Sync (Prilagodljivu sinhronizaciju).....	11
NVIDIA G-SYNC kompatibilna funkcija.....	12
HDR.....	13
KVM.....	14
Održavanje ekrana.....	16
Podešavanje	18
Brzi tasteri.....	18
Adjust OSD Menu (Podešavanje menija prikaza na ekranu)	20
Quick Menu (Brzi meni).....	20
Button Operation Guide (Vodič za korišćenje dugmadi).....	20
OSD Menu (Meni ECO).....	21
Game Setting (Podešavanje igre)	21
Light FX	24
Picture (Slika)	25
PIP/PBP	27
OLED Care (Briga o OLED monitoru)	29
Settings (Podešavanja).....	31
Audio.....	32
OSD Setup (Podešavanje prikaza na ekranu)	33
Information (Informacije).....	34
LED indikator	35
Rešavanje problema.....	36
Specifikacije	37
Opšte specifikacije	37
Unapred podešeni režimi prikaza.....	39
QHD PC Resolution (QHD PC rezolucija)	39
QHD Video Resolution (QHD video rezolucija)	40
HD PC Resolution (HD PC rezolucija)	41
HD Video Resolution (HD video rezolucija).....	42
Dodela pinova	43
Plug and Play	44

Bezbednost

Nacionalne konvencije

Sledeći pododeljci opisuju nacionalne konvencije koje se koriste u ovom dokumentu.

Napomene, oprez i upozorenja

U ovom vodiču, blokovi teksta mogu biti praćeni ikonom i štampani podebljanim slovima ili kurzivom. Ovi blokovi su napomene, oprezi i upozorenja i koriste se na sledeći način:



NAPOMENA: NAPOMENA označava važne informacije koje vam pomažu da bolje koristite svoj računarski sistem.





OPREZ: OPREZ ukazuje na potencijalno oštećenje hardvera ili gubitak podataka i govori vam kako da izbegnete problem.





UPOZORENJE: UPOZORENJE ukazuje na mogućnost telesne povrede i govori vam kako da izbegnete problem. Neka upozorenja se mogu pojaviti u alternativnim formatima i mogu biti bez ikone. U takvim slučajevima, regulatorno telo nalaže posebno predstavljanje upozorenja.


Napajanje

 Monitorom treba upravljati samo iz vrste izvora napajanja naznačenog na etiketi. Ako niste sigurni koji tip napajanja vaš dom koristi, konsultujte svog prodavca ili lokalnu elektroenergetsku kompaniju.

 Monitor je opremljen trokrakim uzemljenim utikačem, utikačem sa trećim (uzemljenim) pinom. Ovaj utikač će moći da se ubaci samo u uzemljenu utičnicu, što je bezbednosna karakteristika. Ako vaša utičnica ne može da primi trožični utikač, neka električar ugradi ispravnu utičnicu ili koristite adapter za bezbedno uzemljenje uređaja. Nemojte umanjiti bezbednosnu svrhu uzemljenog utikača.

 Isključite jedinicu iz struje tokom oluje sa grmljavinom ili kada se neće koristiti tokom dužeg vremena. Ovo će zaštititi monitor od oštećenja usled napona.

 Nemojte preopteretiti strujne trake i produžne kablove. Preopterećenje može dovesti do požara ili strujnog udara.

 Da biste obezbedili zadovoljavajući rad, koristite monitor samo sa računarima sa UL spiska koji imaju odgovarajuće konfigurisane utičnice označene između 100-240V AC, min. 5A.

 Zidna utičnica treba da bude postavljena u blizini opreme i mora biti lako dostupna.

Instalacija

! Ne postavljajte monitor na nestabilna kolica, postolje, stativ, držač ili sto. Ako monitor padne, može da povredi osobu i izazove ozbiljnu štetu na ovom proizvodu. Koristite isključivo kolica, postolje, stativ, držač ili sto koje preporučuje proizvođač ili se prodaje uz ovaj proizvod. Pratite uputstva proizvođača kada instalirate proizvod i koristite pribor za montažu koji preporučuje proizvođač. Kombinaciju proizvoda i kolica treba pažljivo premeštati.

! Nikada ne gurajte nijedan predmet u otvor na kućištu monitora. To može da ošteti delove kola i izazove požar ili strujni udar. Nikada ne prosipajte tečnost po monitoru.

! Ne stavljajte prednji deo proizvoda na pod.

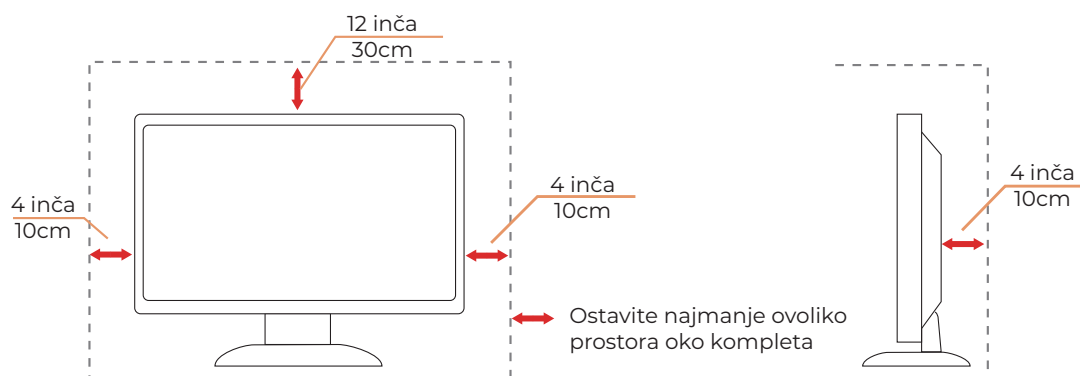
! Ako montirate monitor na zid ili policu, koristite komplet za montažu koji je odobrio proizvođač i pratite uputstva za komplet.

! Ostavite malo prostora oko monitora kao što je prikazano ispod. U suprotnom, cirkulacija vazduha može biti neadekvatna, pa pregrevanje može da izazove požar ili oštećenje monitora.

! Da biste izbegli potencijalno oštećenje, na primer da se ploča odlepi od okvira, proverite da se monitor ne nagnje nadole za više od -5 stepeni. Ako je maksimalni ugao nagiba od -5 stepeni premašen, oštećenje monitora neće biti pokriveno garancijom.

U nastavku pogledajte preporučene oblasti za ventilaciju oko monitora kada je monitor postavljen na zid ili postolje:

Instaliran sa postoljem



Čišćenje

⚠ Redovno čistite kućište mekom krpom navlaženom vodom.

⚠ Prilikom čišćenja koristite meku pamučnu krpu ili krpu od mikrovlakana. Krpa treba da bude vlažna i skoro suva; ne dozvolite da tečnost uđe u kućište.



⚠ Isključite kabl za napajanje pre čišćenja proizvoda.


Drugo

 Ako proizvod emituje čudan miris, zvuk ili dim, ODMAH izvucite utikač iz utičnice i kontaktirajte servisni centar.


 Proverite da otvori za ventilaciju nisu blokirani stolom ili zavesom.


 Nemojte uključivati OLED monitor u uslovima jakih vibracija ili jakih udara tokom rada.

 Nemojte udarati ili ispuštati monitor tokom rada ili transporta.

 Kablovi za napajanje moraju da budu bezbednosno odobreni. Za Nemačku, to je H03VV-F, 3G, 0,75 mm², ili bolje.


Za druge zemlje, odgovarajući tipovi će se koristiti u skladu sa tim.


 Prevelik zvučni pritisak iz bubica i slušalica može da dovede do gubitka sluha. Podešavanje ekvilajzera na maksimum povećava izlazni napon bubica i slušalica, a samim tim i nivo zvučnog pritiska.

 Low Blue Light: Ekran koristi panel sa niskom emisijom plavog svetla. U skladu je sa TÜV Rheinland Low Blue Light sertifikatom Hardware Solution sertifikatom u fabričkom resetu/podešavanju.

Zdravlje:

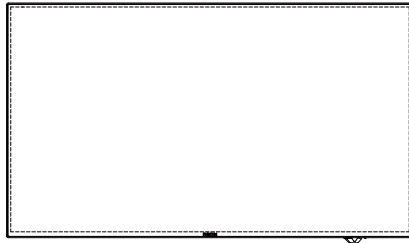
- Monitor treba da bude na udaljenosti od 50 ~ 70 cm (20 ~ 28 inča) od vaših očiju.
- Gledanje u ekran duže vreme izaziva zamor očiju i može pogoršati vaš vid. Odmarajte oči 5 ~ 10 minuta na svaki sat korišćenja uređaja.
- Smanjite naprezanje očiju fokusiranjem na udaljene predmete.
- Često treptanje i vežbe za oči pomažu da oči ne presušu.

 Tehnologija bez treperenja održava stabilno pozadinsko osvetljenje pomoću DC dimmera koji eliminiše primarni uzrok treperenja monitora, čineći ga prijatnijim za oči.

 Na osnovu karakteristika OLED proizvoda, nije preporučljivo da se ovaj proizvod kontinuirano koristi duže od 24 sata. Ovaj proizvod koristi brojne tehnologije za eliminisanje moguće pojave zadržavanja slike. Za detalje, pogledajte uputstva pod nazivom "Održavanje ekrana."

Poděšavanje

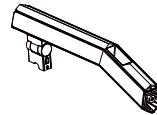
Sadržaj u kutiji



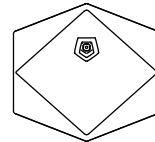
Quick Start Guide



Warranty card



Stand



Base



Power Cable



DisplayPort Cable



HDMI Cable



USB Cable



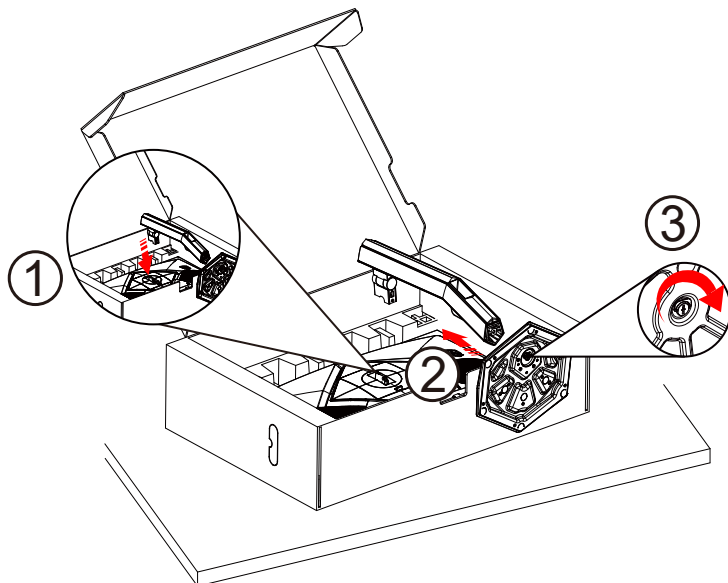
USB C-C Cable

✳ Neće svi signalni kablovi biti obezbeđeni za sve zemlje i regione. Proverite kod lokalnog prodavca ili AOC filijale za potvrdu.

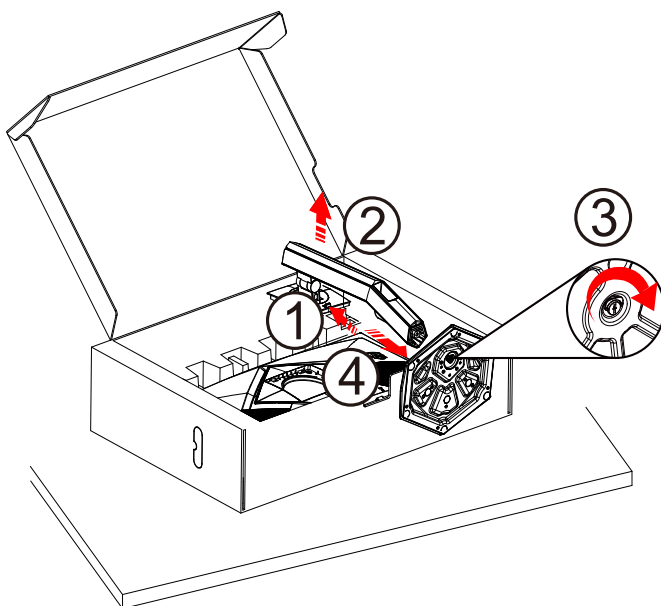
Postavljanje postolja i osnove

Podesite ili uklonite osnovu prateći dole navedene korake.

Podešavanje:

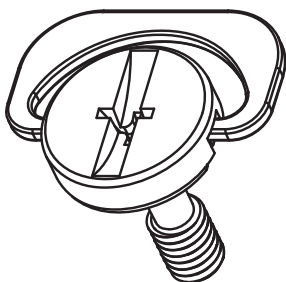


Uklonite:



 **NAPOMENA:** Dizajn ekrana se može razlikovati od prikazanih.

Specification for base screw: M6*17 mm (effective thread 7 mm)

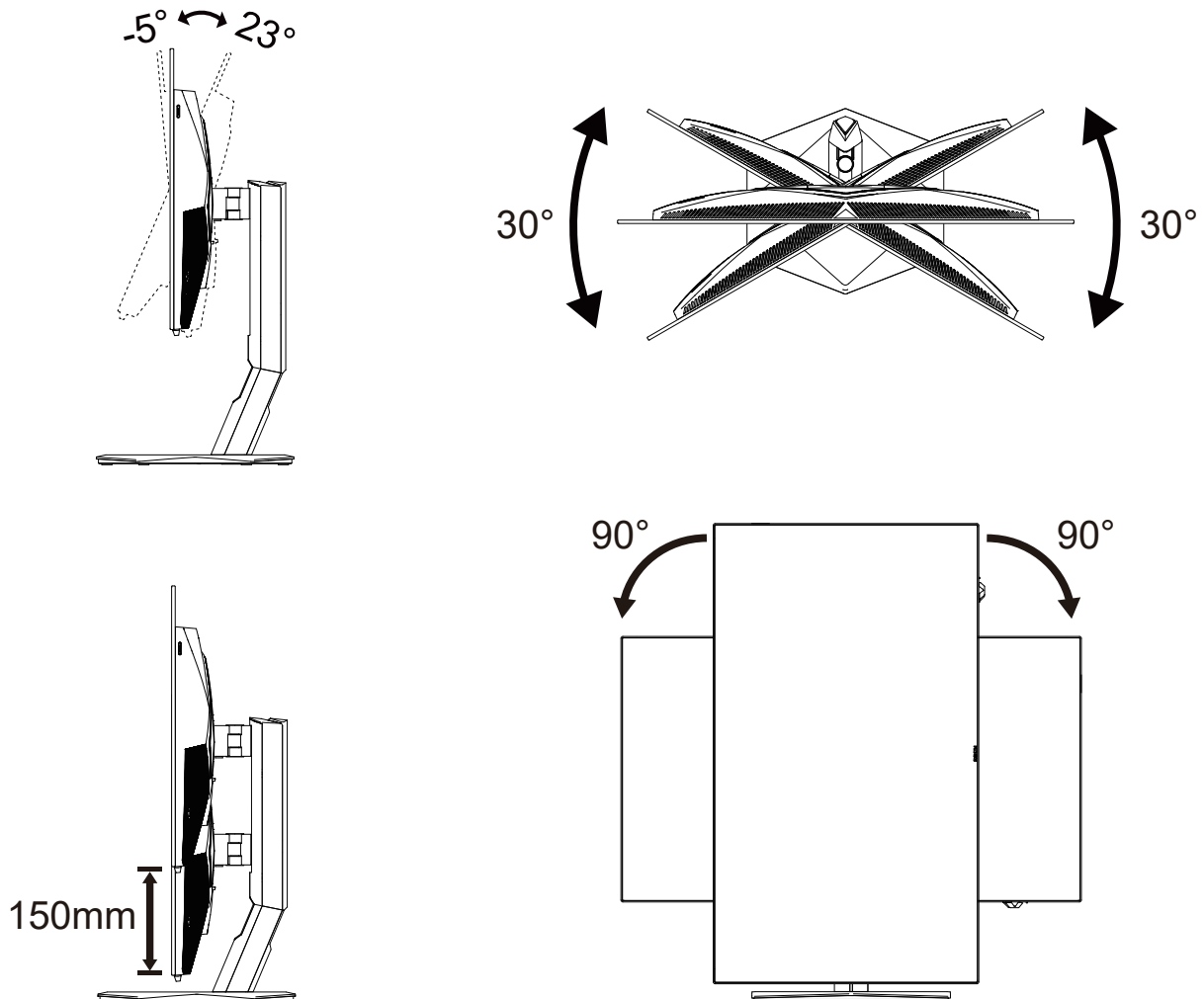


Podešavanje ugla gledanja

Da bi se postiglo najbolje iskustvo gledanja, preporučuje se da korisnik može da proveriti da može da vidi celo svoje lice na ekranu, a zatim da prilagodi ugao monitora na osnovu ličnih želja.

Držite postolje tako da ne prevrnete monitor kada menjate ugao monitora.

Možete da podesite monitor na sledeći način:



NAPOMENA:

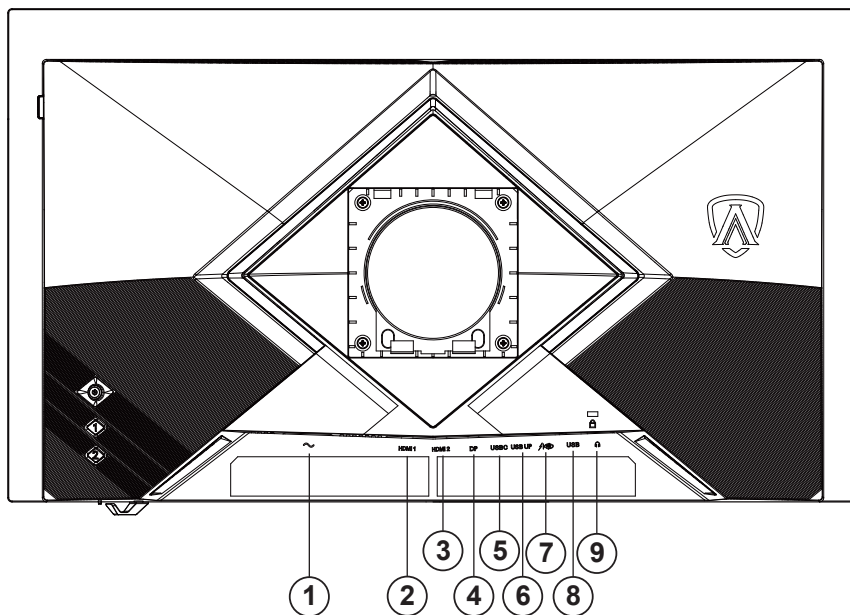
Ne dodirujte OLED ekran kada menjate ugao. Dodirivanje OLED ekrana može da dovede do oštećenja.

Upozorenje

- Da biste izbegli potencijalno oštećenje ekrana, kao što je ljuštenje panela, proverite da se monitor ne naginje nadole za više od -5 stepeni.
- Ne pritiskajte ekran dok podešavate ugao monitora. Dodirujte samo okvir monitora.

Povezivanje monitora

Kabloska povezivanja na poledini monitora i računara:



1. Napajanje
2. HDMI1
3. HDMI2
4. DisplayPort
5. USB C (upstream, DisplayPort ALT režim, do PD 65 W)
6. USB upstream
7. USB3.2 Gen1 downstream+punjenje
8. USB3.2 Gen1 downstreamx2
9. Bubice

Povezivanje na PC

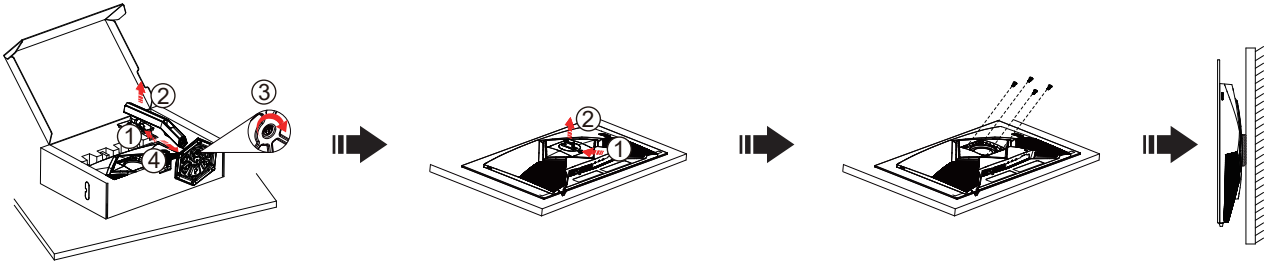
1. Čvrsto priključite kabl za napajanje na poledinu ekrana.
2. Isključite računar i izvucite kabl za napajanje.
3. Povežite signalni kabl ekrana sa video priključkom na zadnjoj strani računara.
4. Uključite kabl za napajanje računara i ekrana u obližnju utičnicu.
5. Uključite računar i ekran.

Ako vaš monitor prikazuje sliku, instalacija je završena. Ako ne prikazuje sliku, pogledajte Rešavanje problema.

Da biste zaštitili opremu, uvek isključite računar i OLED monitor pre povezivanja.

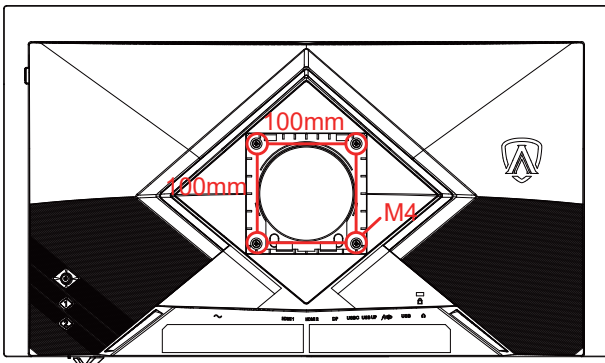
Montiranje na zid

Priprema za ugradnju opcione ruke za montiranje na zid.

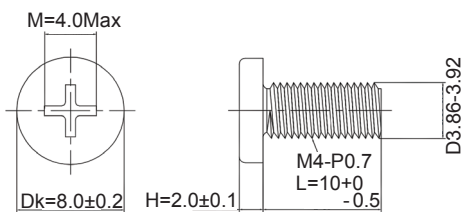


Ovaj monitor se može pričvrstiti na ruku zidne montaže koju kupujete zasebno. Isključite napajanje pre ove procedure. Pratite sledeće korake:

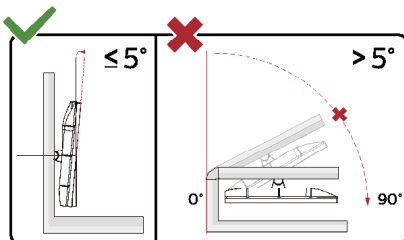
1. Uklonite osnovu.
2. Pratite uputstva proizvođača da biste sastavili ruku za montažu na zid.
3. Postavite držač ruke za montiranje na zid na poleđinu monitora. Poravnajte rupe na ruci sa rupama na poleđini monitora.
4. Umetnite 4 zavrtnja u rupe i zategnite ih.
5. Ponovo povežite kablove. Uputstva o pričvršćivanju na zid potražite u uputstvu za korišćenje koji ste dobili sa opcionom rukom za montiranje na zid.



Specifikacije zavrtnja za zidne nosače: M4*(10+X)mm (X=Debljina nosača za montiranje na zid)



Napomena: VESA rupe za montažne zavrtnje nisu dostupne za sve modele, proverite kod prodavca ili zvaničnog odeljenja AOC-a. Uvek kontaktirajte proizvođača za montažu na zid.



* Dizajn ekrana se može razlikovati od prikazanih.

⚠ UPOZORENJE:

1. Da biste izbegli potencijalno oštećenje ekrana, kao što je ljuštenje panela, proverite da se monitor ne nagnije nadole za više od -5 stepeni.
2. Ne pritiskajte ekran dok podešavate ugao monitora. Dodirujte samo okvir monitora.

Funkcija za Adaptive-Sync (Prilagodljivu sinhronizaciju)

1. Funkcija za Adaptive-Sync (Prilagodljivu sinhronizaciju) radi sa DisplayPort/HDMI/USB C.
2. Kompatibilne grafičke kartice: Preporučeni spisak je kao dole, takođe se može proveriti posetom na adresu www.AMD.com

Grafičke kartice

- Radeon™ RX Vega serija
- Radeon™ RX 500 serija
- Radeon™ RX 400 serija
- Radeon™ R9/R7 300 serija (R9 370/X, R7 370/X, R7 265 osim)
- Radeon™ Pro Duo (2016)
- Radeon™ R9 Nano serija
- Radeon™ R9 Fury serija
- Radeon™ R9/R7 200 serija (R9 270/X, R9 280/X osim)

Procesori

- AMD Ryzen™ 7 2700U
- AMD Ryzen™ 5 2500U
- AMD Ryzen™ 5 2400G
- AMD Ryzen™ 3 2300U
- AMD Ryzen™ 3 2200G
- AMD PRO A12-9800
- AMD PRO A12-9800E
- AMD PRO A10-9700
- AMD PRO A10-9700E
- AMD PRO A8-9600
- AMD PRO A6-9500
- AMD PRO A6-9500E
- AMD PRO A12-8870
- AMD PRO A12-8870E
- AMD PRO A10-8770
- AMD PRO A10-8770E
- AMD PRO A10-8750B
- AMD PRO A8-8650B
- AMD PRO A6-8570
- AMD PRO A6-8570E
- AMD PRO A4-8350B
- AMD A10-7890K
- AMD A10-7870K
- AMD A10-7850K
- AMD A10-7800
- AMD A10-7700K
- AMD A8-7670K
- AMD A8-7650K
- AMD A8-7600
- AMD A6-7400K

NVIDIA G-SYNC kompatibilna funkcija

1. Ovaj proizvod podržava funkciju kompatibilnu sa NVIDIA G-SYNC. Funkcija kompatibilna sa NVIDIA G-SYNC radi preko DisplayPort-a.
2. Da biste uživali u savršenom iskustvu igranja koje pruža funkcija G-SYNC, potrebno je da posebno kupite NVIDIA GPU grafičku karticu koja podržava funkciju G-SYNC.

Sistemske zahteve za G-Sync:

Kategorija zahteva: NVIDIA G-SYNC kompatibilan monitor (kompatibilni režim)

Grafička kartica: NVIDIA Pascal arhitektura ili viša (npr., GTX 10 serija, RTX serija)

Monitor: NVIDIA-verifikovani monitor koji podržava promenljivu brzinu osvežavanja (VRR)

Operativni sistem: Windows 10 ili noviji

Kabl za povezivanje: Koristite DisplayPort

Za više informacija o funkciji NVIDIA G-Sync posetite: <https://www.nvidia.com/en-us/support>

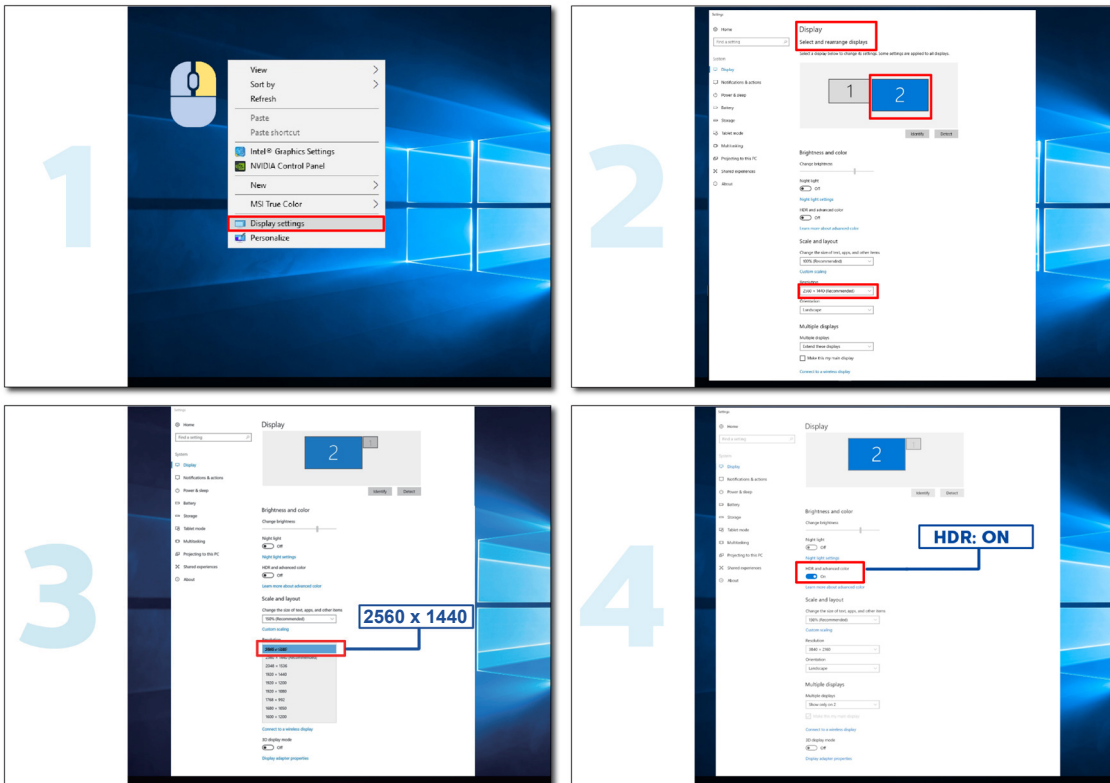
HDR

Kompatibilan je sa ulaznim signalima u HDR10 formatu.

Ekran može automatski da aktivira HDR funkciju ako su plejer i sadržaj kompatibilni. Kontaktirajte proizvođača uređaja i dobavljača sadržaja za informacije o kompatibilnosti vašeg uređaja i sadržaja. Izaberite ISKLJUČENO za HDR funkciju kada nemate potrebu za automatskom aktivacijom.

Napomena:

1. Za DisplayPort/HDMI interfejs u verzijama WIN10 nižim (starijim) od V1703 nije potrebno posebno podešavanje.
2. Dostupan je samo HDMI interfejs i DisplayPort interfejs ne može da funkcioniše u WIN10 verziji V1703.
3. 3840x2160 pri 50 Hz/60 Hz/100 Hz/120 Hz je namenjeno za upotrebu samo na uređajima kao što su UHD plejeri ili Xbox/PS.
4. Prikaz podešavanja:
 - a. Rezolucija ekrana je postavljena na 2560x1440, a HDR je unapred podešen na UKLJUČENO.
 - b. Nakon ulaska u aplikaciju, najbolji HDR efekat se može postići kada se rezolucija promeni na 2560x1440(ako je dostupno).



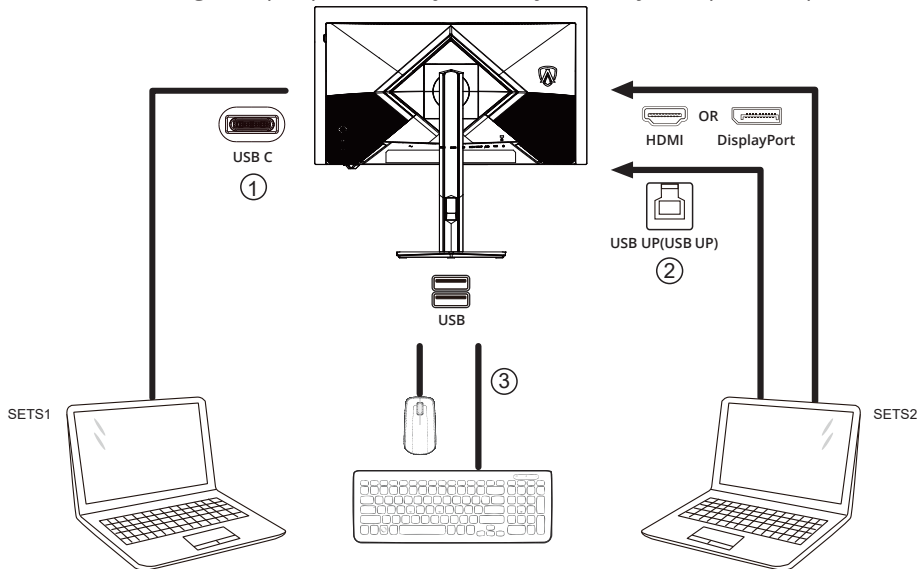
KVM

Ovaj proizvod podržava KVM funkciju.

Kada je ekran uključen, možete da kontrolišete dva uređaja za izlaz signala (dva računara, ili dva laptopa, ili jedan računar i jedan laptop) pomoću tastature i miša koji su podešeni preko KVM funkcije.

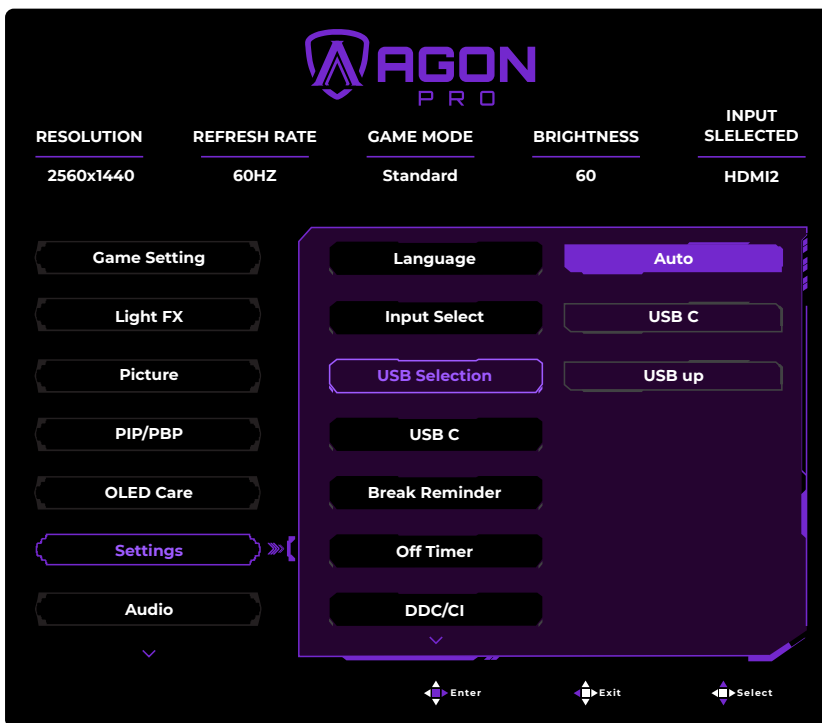
Koraci za podešavanje:

1. DubelmoHchugh rar wa' jan (pc ghap notebook) jIHDAq via usb-c.
2. DubelmoHchugh rar latlh jan jIHDAq via hdmi ghap displayport. vaj je rar janvam jIHDAq lo' usb upstream.
3. DubelmoHchugh rar peripherals (keyboard 'ej mouse) jIHDAq via usb port.



Napomena: Dizajn ekrana može se razlikovati od prikazanog.

4. Idite na meni na ekranu. Podesite Auto, USB C ili USB up u Settings (Podešavanjima) -> USB izbor po potrebi. Ako je podešeno na Auto, tastatura i miš povezani sa monitorom će automatski da prebace kontrolisane uređaje u skladu sa prikazanim izvorom signala. U režimu prikaza PIP/PBP, prebacite USB putanju uzvodno kroz meni na ekranu.



USB Selection (USB izbor)	Opis funkcije
Auto (Automatski)	Automatski izaberite USB C ili USB up, u zavisnosti od izvora signala koji je trenutno prikazan na ekranu.
USB C	Pružá funkciju USB hub-a preko Type-C kabla.
USB up	Pružá funkciju USB hub-a preko USB B kabla.

Održavanje ekrana

Na osnovu karakteristika OLED proizvoda, održavanje ekrana treba sprovoditi u skladu sa sledećim zahtevima, kako bi se smanjio rizik od pojave zadržavanja slike.

Garancija ne pokriva štetu nastalu usled nepoštovanja sledećih uputstava.

• Prikazivanje statične slike treba izbegavati što je više moguće.

Statična slika je slika koja dugo ostaje na ekranu.

Statična slika može dovesti do trajnog oštećenja OLED ekrana i pojave ostatka slike, što je karakteristika OLED ekrana.

Potrebno je pridržavati se sledećih preporuka za korišćenje:

1. Nemojte prikazivati statične slike preko celog ili dela ekrana duže vreme, jer to može dovesti do ostatka slike. Da biste izbegli ovaj problem, smanjite osvetljenje i kontrast ekrana prilikom prikazivanja statične slike.
2. Različiti tragovi će ostati na levoj i desnoj strani ekrana i na marginama slike kada duže vreme gledate sadržaj koji nije preko celog ekrana. Zbog toga, nemojte koristiti takav režim duže vreme.
3. Kad god je to moguće, gledajte video preko celog ekrana, umesto u malom prozoru na ekranu (kao što je video na stranici internet pregledača).
4. Ne stavljajte etikete ili nalepnice na ekran kako biste smanjili mogućnost oštećenja ekrana ili ostataka slike.

• Ne preporučuje se kontinuirana upotreba ovog proizvoda duže od 24 sata.

Ovaj proizvod koristi veliki broj tehnologija kako bi eliminisao moguće zadržavanje slike. Posebno se preporučuje da koristite unapred podešene vrednosti i da funkcije držite "uključene" kako biste izbegli ostatke slike na OLED ekranu i nastavili s korišćenjem OLED ekrana na najbolji način.

• LEA (Logo Extraction Algorithm) (Algoritam za izdvajanje logotipa)

Da bi se smanjio rizik od pojave zadržavanja slike, preporučuje se uključivanje LEA funkcije.

Nakon što je ova funkcija aktivirana, ekran će se automatski suziti kako bi se fiksirala osvetljenost prikaznog područja, čime se smanjuje mogućnost zadržavanja slike.

Ovo podešavanje je podrazumevano "On (Uključeno)". Možete podesiti u meniju prikaza na ekranu.

• Pixel Orbiting (Pomeranje piksela)

Da bi se smanjio rizik od pojave zadržavanja slike, preporučuje se uključivanje Orbit funkcije.

Kada je ova funkcija uključena, pikseli slike se celovito kružno pomeraju jednom u sekundi po putanji u obliku kineskog znaka "回". Amplitude pomeranja zavise od podešavanja. Pomereni znak može biti delimično isečen sa strane. Kada je izabrana opcija "Strongest (Najjači)", zadržavanje slike je najmanje verovatno, ali je moguće da je sečenje sa strane najizraženije. Kada je izabrana opcija "Off (Isključeno)", slika se vraća u optimalan položaj.

Ovo podešavanje je podrazumevano "On (Uključeno)" "Strongest (Najjači)". Možete podesiti u meniju prikaza na ekranu.

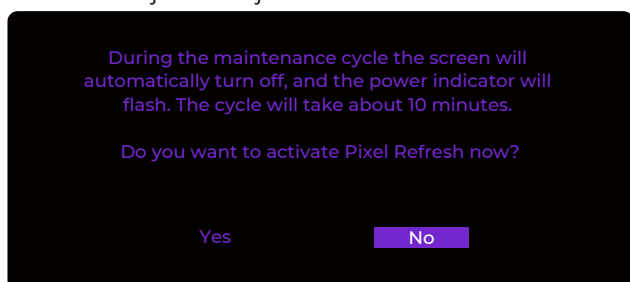
• Pixel Refresh (Osvežavanje piksela)

Na osnovu karakteristika OLED panela, zadržavanje slike obično se javlja kada se statična slika podeljena na različite boje ili osvetljenost prikazuje duže vreme.

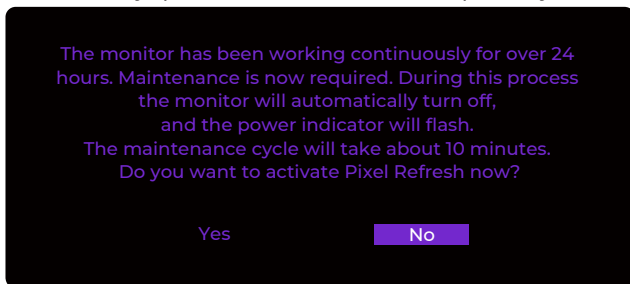
Da bi se eliminisalo zadržavanje slike koje je možda nastalo, preporučuje se da se funkcija "Pixel Refresh" redovno ili neredovno ponovo pokrene, kako bi se postigao idealan efekat prikaza slike.

Ova funkcija se može pokrenuti bilo kojom od sledećih opcija:

- 1). U OSD meniju ručno omogućite "Pixel Refresh (Osvežavanje piksela)" i izaberite "Yes (Da)" u skladu sa obaveštenjem menija.



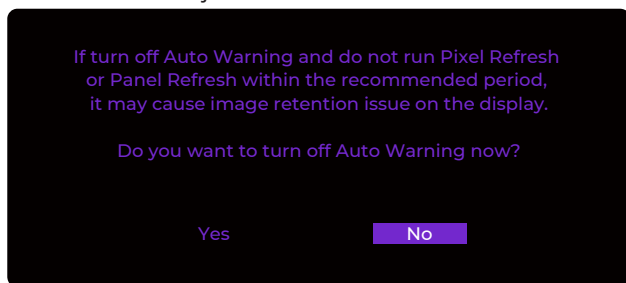
- 2). Monitor automatski prikazuje meni s podsetnikom koji podseća korisnika da pokrene "Pixel Refresh (Osvežavanje piksela)" svaka 24 sata. Preporučuje se da izaberete "Yes (Da)".



Ako je izabrano "No (Ne)" ili nije napravljen izbor, upozorenje će se pojavljivati na svaki sat dok korisnik ne izabere "Yes (Da)". Meni sa obaveštenjem se automatski zatvara nakon približno 10 sekundi.

Funkcija automatskog obaveštenja "Pixel Refresh (Osvežavanje piksela)" je podrazumevano "On (Uključeno)" i može se podesiti u meniju prikaza na ekranu. Ako je podešeno na "Off (Isključeno)", automatski meni sa obaveštenjem "Pixel Refresh (Osvežavanje piksela)" se više neće pojavljivati.

Posebna napomena: Ako se "Pixel Refresh (Osvežavanje piksela)" ne izvrši u preporučeno vreme, to će povećati rizik od zadržavanja slike na ekranu. To može uticati na vašu garanciju. Budite oprezni.



- 3). Nakon svaka kumulativna 4 sata rada, ako se monitor isključi pomoću dugmeta ili pređe u režim pripravnosti, automatski će izvršiti Screen Compensation and Correction (Kompenzaciju i korekciju ekrana) i Pixel Refresh (Osvežavanje piksela) 15 minuta kasnije.

Monitor će automatski prvo pokrenuti Screen Compensation and Correction (Kompenzaciju i korekciju ekrana), a zatim pokrenuti Pixel Refresh (Osvežavanje piksela). Ostavite uređaj uključenim i izbegavajte pritiskanje dugmadi tokom procesa Screen Compensation and Correction (Kompenzaciju i korekciju ekrana). Indikator napajanja će treperiti belo (belo 3 sekunde/isključeno 3 sekunde), a ovaj proces će trajati približno 30 sekundi. Nakon toga, monitor će pokrenuti funkciju Pixel Refresh (Osvežavanje piksela).

Čitav proces Pixel Refresh (Osvežavanje piksela) traje približno 10 minuta. Ostavite napajanje uključeno i izbegavajte pritiskanje dugmadi. Indikator napajanja će treperiti belo (uključeno na sekundu/isključeno na sekundu). Indikator napajanja će postati narandžast ili će se ugasiti na kraju, što ukazuje da je monitor ušao u stanje pripravnosti ili je isključen (održavajući status pre rada).

Ako korisnik pritisne dugme za napajanje tokom procesa, operacija će biti prekinuta, a monitor će vratiti sliku. Uzmite u obzir da ovaj oporavak može trajati približno 5 sekundi. U meniju prikaza na ekranu "Information (Informacije)" možete videti koliko puta je pokrenuta funkcija Pixel Refresh (Osvežavanje piksela) i vreme kada se ekran uključio nakon poslednjeg Pixel Refresh (Osvežavanje piksela).

• Screen Saver (Čuvar ekrana)

Da biste smanjili rizik od zadržavanja slike, preporučuje se da uključite čuvar ekrana. Kada se nepokretne slike prikazuju duže vreme, osvetljenost ekrana se automatski značajno smanjuje kako bi se smanjilo moguće zadržavanje slike. Kada se detektuje promena slike, ekran će se vratiti na prethodnu osvetljenost.

Ovo podešavanje je podrazumevano "On (Uključeno)". Možete podesiti u meniju prikaza na ekranu.

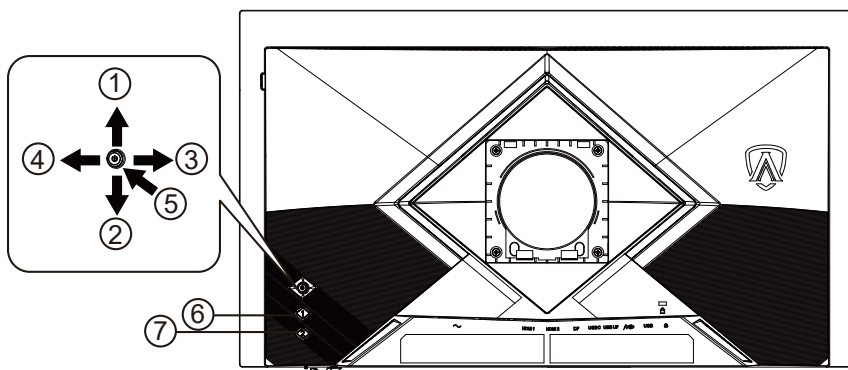
• Taskbar Dimmer (Zatamnivanje trake zadataka)

Da biste smanjili rizik od zadržavanja slike, preporučuje se da aktivirate funkciju zatamnivanja trake zadataka. Nakon aktivacije, ako se otkrije bilo koja oblast trake zadataka, osvetljenost oblasti trake zadataka će se automatski smanjiti kako bi se smanjili eventualni ostaci slike.

Ovo podešavanje je podrazumevano "On (Uključeno)". Možete podesiti u meniju prikaza na ekranu.

Podešavanje

Brzi tasteri



1	Up (Gore)
2	Down (Dole)
3	Left (Levo)
4	Right (Desno)
5	Power (Napajanje)/ Menu (Meni)/ Select (Izbor)
6	User 1 (Korisnik 1) (Dual Resolution (Dvojna rezolucija))
7	User 2 (Korisnik 2) (Input Select (Biranje ulaza))

Power (Napajanje)/ Menu (Meni)/ Select (Izbor)

- Kada je monitor isključen, pritisnite ovo dugme da biste ga uključili.
- Kada je monitor uključen, pritisnite ovo dugme da biste otvorili meni prikaza na ekranu ili potvrdili podešavanja funkcija, a pritisnite i držite ovo dugme približno 2 sekunde da biste isključili monitor.
- Kada je monitor u režimu pripravnosti, pritisnite ovo dugme da biste ga isključili.

Up (Gore)/ Down (Dole)/ Left (Levo)/ Right (Desno)

- Kada je meni prikaza na ekranu isključen, pritisnite dugme da biste otvorili Brzi meni.
- Kada je meni prikaza na ekranu uključen, pogledajte uputstva na ekranu za odgovarajuće operacije.
- Kada je monitor u režimu pripravnosti, pritisnite ovo dugme da biste otvorili meni "Input Select (Biranje ulaza)".

User 1 (Korisnik 1) (Dual Resolution (Dvojna rezolucija))

- Prilagodite funkciju ovog tastera prečice u meniju prikaza na ekranu: Dual Resolution (Dvojna rezolucija), Gaming Mode (Režim igre), Shadow Control (Kontrola senke), Low input Lag (Nisko ulazno kašnjenje), Adaptive-Sync (Adaptivna sinhronizacija), Dial Point (Tačka biranja), Sniper Scope (Snajperski nišan), Input Select (Biranje ulaza), Volume (Jačina zvuka), Image Ratio (Odnos širine/visine), Pixel Refresh (Osvežavanje piksela), Light FX, Game Color (Boja igre), Dark Boost (Pojačavanje tame), Sharpness (Oštrina), Color Temp. (Temperatura boje), Color Space (Prostor boje).
Fabričko podrazumevano podešavanje je "Dual Resolution (Dvojna rezolucija)".
- Kada je meni prikaza na ekranu isključen, pritisnite dugme da biste otvorili meni "Dual Resolution (Dvojna rezolucija)". Pritisnite dugme "Left (Levo)" ili "Right (Desno)" da biste izabrali odgovarajući režim rezolucije:
QHD 144Hz/ QHD 540Hz/ HD 720Hz (HDMI)
QHD 540Hz/ HD 720Hz (DisplayPort/ USB C)
- Kada je monitor u režimu pripravnosti, pritisnite ovo dugme da biste otvorili meni "Input Select (Biranje ulaza)".

User 2 (Korisnik 2) (Input Select (Biranje ulaza))

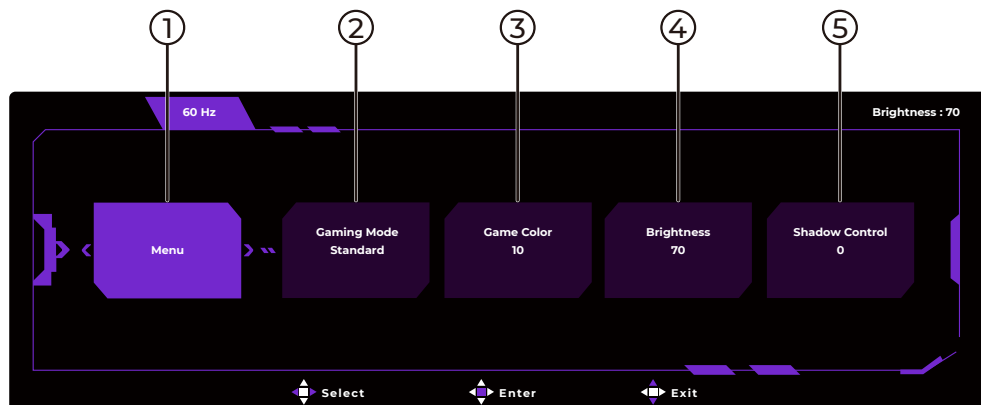
- Prilagodite funkciju ovog tastera prečice u meniju prikaza na ekranu: Dual Resolution (Dvojna rezolucija), Gaming Mode (Režim igre), Shadow Control (Kontrola senke), Low input Lag (Nisko ulazno kašnjenje), Adaptive-Sync (Adaptivna sinhronizacija), Dial Point (Tačka biranja), Sniper Scope (Snajperski nišan), Input Select (Biranje ulaza), Volume (Jačina zvuka), Image Ratio (Odnos širine/visine), Pixel Refresh (Osvežavanje piksela), Light FX, Game Color (Boja igre), Dark Boost (Pojačavanje tame), Sharpness (Oštrina), Color Temp. (Temperatura boje), Color Space (Prostor boje).
Fabričko podrazumevano podešavanje je "Input Select (Biranje ulaza)".
- Kada je meni prikaza na ekranu isključen, pritisnite dugme da biste otvorili meni "Input Select (Biranje ulaza)". Pritisnite dugme "Up (Gore)" ili "Down (Dole)" da biste izabrali izvor ulaza prikazan u informativnoj traci, a zatim pritisnite dugme "Select (Odaberi)" da biste prešli na izabrani izvor.
- Kada je monitor u režimu pripravnosti, pritisnite ovo dugme da biste otvorili meni "Input Select (Biranje ulaza)".

Meni prikaza na ekranu – Funkcija zaključavanja

- Kada je meni na ekranu isključen, pritisnite i držite dugme "Down (Dole)" približno 10 sekundi da biste zaključali ili otključali meni na ekranu.

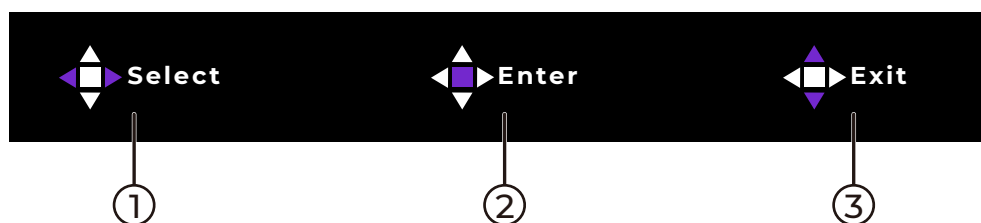
Adjust OSD Menu (Podešavanje menija prikaza na ekranu)

Quick Menu (Brzi meni)



1	Menu (Meni)	Otvorite glavni meni na ekranu.
2	Quick Menu1 (Brzi meni 1) Gaming Mode (Režim igre)	Korisnički brzi meni 1. Podrazumevano podešavanje je Gaming Mode (Režim za igru).
3	Quick Menu2 (Brzi meni 2) Game Color (Boja igre)	Korisnički brzi meni 2. Podrazumevano podešavanje je Game Color (Boja za igru).
4	Quick Menu3 (Brzi meni 3) Brightness (Osvetljenje)	Korisnički brzi meni 3. Podrazumevano podešavanje je Brightness (Osvetljenje).
5	Quick Menu4 (Brzi meni 4) Shadow Control (Kontrola senke)	Korisnički brzi meni 4. Podrazumevano podešavanje je Shadow Control (Kontrola senki).

Button Operation Guide (Vodič za korišćenje dugmadi)



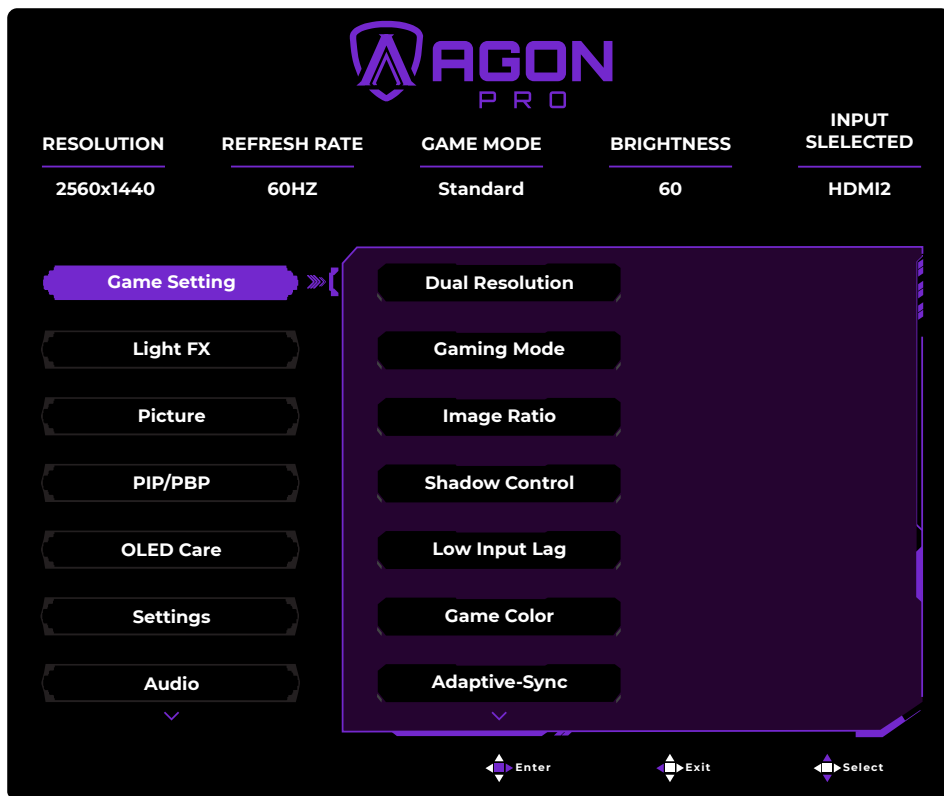
1	Select (Odaberi)	U skladu sa uputstvima ljubičastog dugmeta u meniju prikaza na ekranu, pritisnite odgovarajuće dugme da biste izabrali meni koji želite da podesite ili da biste izvršili podešavanja.
2	Enter (Unos)	U skladu sa uputstvima ljubičastog dugmeta u meniju prikaza na ekranu, pritisnite odgovarajuće dugme da biste potvrdili svoj izbor i prešli na sledeći podmeni ili da biste potvrdili podešavanje menija.
3	Exit (Izlaz)	U skladu sa uputstvima ljubičastog dugmeta u meniju prikaza na ekranu, pritisnite odgovarajuće dugme da biste se vratili na prethodni nivo menija ili da biste potpuno izašli iz menija.

Napomena:

Funkcija 5-smernog dugmeta za navigaciju može da varira u zavisnosti od različitih nivoa ili opcija menija prikaza na ekranu. Koristite ga u skladu sa uputstvima ljubičastog dugmeta u meniju prikaza na ekranu.

OSD Menu (Meni ECO)

Game Setting (Podešavanje igre)



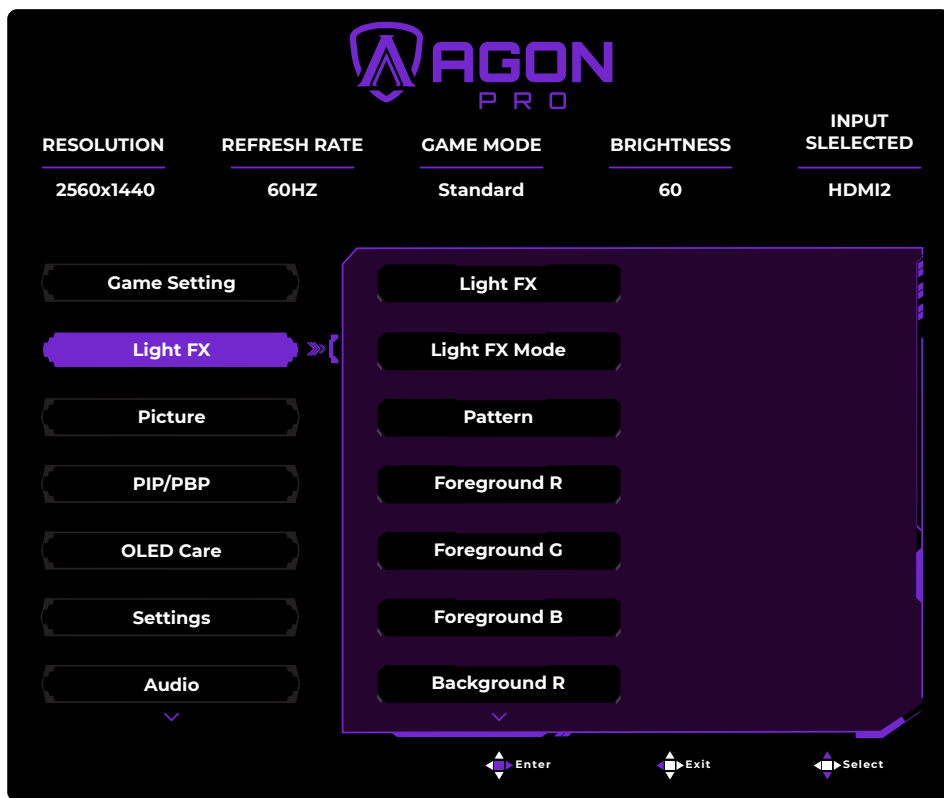
Dual Resolution (Dvojna rezolucija)	QHD 144Hz/ QHD 540Hz/ HD 720Hz	Podesite režim Dual Resolution (Dvojna rezolucija) prema vašim potrebama. Napomena: QHD 144 Hz je pogodno samo za HDMI interfejs, opciono kada je ulaz HDMI signal.
Gaming Mode (Režim igre)	Standard (Standardno)	Poboljšajte čitljivost za odgovarajuće veb i mobilne igre.
	FPS	Za igranje FPS (pucačina iz prvog lica) igara Poboljšava nivo crne u tamnoj temi.
	RTS	Za igranje RTS (strategija u realnom vremenu) igara. Poboljšava kvalitet slike.
	Racing (Trke)	Za igranje trkačkih igara, pruža najbrže vreme odziva i visoku zasićenost boja.
	Gamer 1 (Igrač 1)	Korisnička podešavanja su sačuvana kao Igrač 1.
	Gamer 2 (Igrač 2)	Korisnička podešavanja su sačuvana kao Igrač 2.
	Gamer 3 (Igrač 3)	Korisnička podešavanja su sačuvana kao Igrač 3.

Image Ratio (Odnos širine/ visine)	Full (16:9) (Ceo ekran (16:9))/ 1:1(16:9)/ Full (Square) (Ceo ekran (Kvadrat))/ 1:1 (Square) (1:1 (Kvadrat))/ Aspect (Odnos stranica)/ 24,5"	Izaberite Image Ratio (Odnos širine i visine ekrana). Full (16:9) (Ceo ekran (16:9)): Ulazna slika se skalira na ceo ekran. Pogodno za slike sa odnosom širine i visine 16:9. 1:1 (16:9): Prikazuje ulaznu sliku u njenoj izvornoj rezoluciji bez skaliranja. Full (Square) (Ceo ekran (Kvadrat)): Unapred podešena rezolucija je 1280x960. Ulazna slika se skalira na ceo ekran. 1:1 (Square) (1:1 (Kvadrat)): Unapred podešena rezolucija je 1280x960. Prikazuje ulaznu sliku u njenoj izvornoj rezoluciji bez skaliranja. Aspect (Odnos): Unapred podešena rezolucija je 1280x960. Slika se skalira tako da što više popuni ekran, zadržavajući originalni odnos širine i visine i bez geometrijskog izobličenja. Pogodno za slike sa odnosom širine i visine 4:3. 24,5": Prikazuje oblast ekrana od 24,5 inča samo u centru ekrana.
Shadow Control (Kontrola senke)	0~20	Podrazumevana vrednost kontrole senke je 0, i krajnji korisnik može da je podesi od 0 to 20 da poveća za jasniju sliku. Ako je slika previše tamna da bi se jasno videli detalji, podesite od 0 do 20 za jasniju sliku.
Low input Lag (Nisko ulazno kašnjenje)	Off (Isključeno)/ On (Uključeno)	Isključivanje bafera frejma može smanjiti kašnjenje unosa. Napomena: Funkcija Low input Lag (Nisko ulazno kašnjenje) je podrazumevano uključena i ne može se podesiti kada je funkcija Adaptive-Sync uključena.
Game Color (Boja igre)	0~20	Boja igre će obezbediti nivo 0-20 za podešavanje zasićenosti da biste dobili bolju sliku.
Adaptive-Sync	Off (Isključeno)/ On (Uključeno)	Onemogućite ili omogućite Adaptive-Sync (Prilagodljivu sinhronizaciju). Podsetnik da je uključena Adaptive-Sync: Kada je funkcija Adaptive-Sync omogućena, možda će doći do treperenja u nekim okruženjima za igre.
Dial Point (Tačka biranja)	Off (Isključeno)/ Dynamic (Dinamičko)/ On (Uključeno)	Uključite ili isključite funkciju Dial Point (Tačka biranja) u igri. Dial Point (Tačka biranja) u igri se automatski isključuje nakon što se monitor uključi ili isključi. Kada je funkcija Dial Point (Tačka biranja) uključena, Dial Point (Tačka biranja) se prikazuje u centru ekrana kako bi pomogla igračima da precizno ciljaju tokom igara pucačina iz prvog lica (FPS).
Sniper Scope (Snajperski nišan)	Off (Isključeno)/ 1.0/ 1.5/ 2.0	Uvećajte lokalno da biste lakše ciljali prilikom pucanja.
Frame Counter (Brojač frejmova)	Off (Isključeno)/ Right-Up (Desno gore)/ Right-Down (Desno dole)/ Left-Up (Levo gore)/ Left-Down (Levo dole)	Prikaži V frekvenciju na izabranom uglu.

Napomena:

- 1). Kada je u okviru "Picture (Slika)", "HDR Mode (HDR režim)" podešeno na stanje koje nije isključen, stavke "Shadow Control (Kontrola senke)" i "Game Color (Boja igre)" nije moguće podesiti.
- 2). Kada je u okviru "Picture (Slika)", "HDR" podešeno na "DisplayHDR", u opcijama "Game Mode (Režim igre)", "Shadow Control (Kontrola senke)" i "Game Color (Boja igre)" nije moguće podesiti.
Kada je u okviru "Picture (Slika)", "HDR" podešeno na "HDR Peak (HDR vrh)", "HDR Picture (HDR slika)", "HDR Movie (HDR film)" i "HDR Game (HDR igre)", u opcijama "Game Mode (Režim igre)", "Game Color (Boja igre)" nije moguće odabrati ili podesiti.
- 3). Kada je u okviru "Picture (Slika)", "Color Space (Prostor boje)" podešeno na "sRGB" ili "DCI-P3", u opcijama "Shadow Control (Kontrola senke)", "Game Color (Boja igre)" nije moguće odabrati ili podesiti.
- 4). kada je "Dual Resolution (Dvojna rezolucija)" postavljeno na "QHD 144Hz", "Full (Square) (Ceo ekran (Kvadrat))", "1:1 (Square) (1:1 (Kvadrat))", "Aspect (Odnos stranica)" i "24,5"" nije moguće podesiti.
kada je "Dual Resolution (Dvojna rezolucija)" postavljeno na "HD 720Hz", "1:1(16:9)", "Full (Square) (Ceo ekran (Kvadrat))", "1:1 (Square) (1:1 (Kvadrat))", "Aspect (Odnos stranica)" i "24,5"" nije moguće podesiti.
- 5). Kada je "Image Ratio (Odnos širine/visine)" postavljeno na "Full (Square) (Ceo ekran (Kvadrat))", "1:1 (Square) (1:1 (Kvadrat))", "Aspect (Odnos stranica)" ili "24,5"" , stavke "Dual Resolution (Dvojna rezolucija) (QHD 144Hz)" nije moguće podesiti.
Kada je "Image Ratio (Odnos širine/visine)" postavljeno na "1:1(16:9)", "1:1 (Square) (1:1 (Kvadrat))", "Aspect (Odnos stranica)" ili "24,5"" , stavke "Adaptive-Sync" nije moguće podesiti.

Light FX

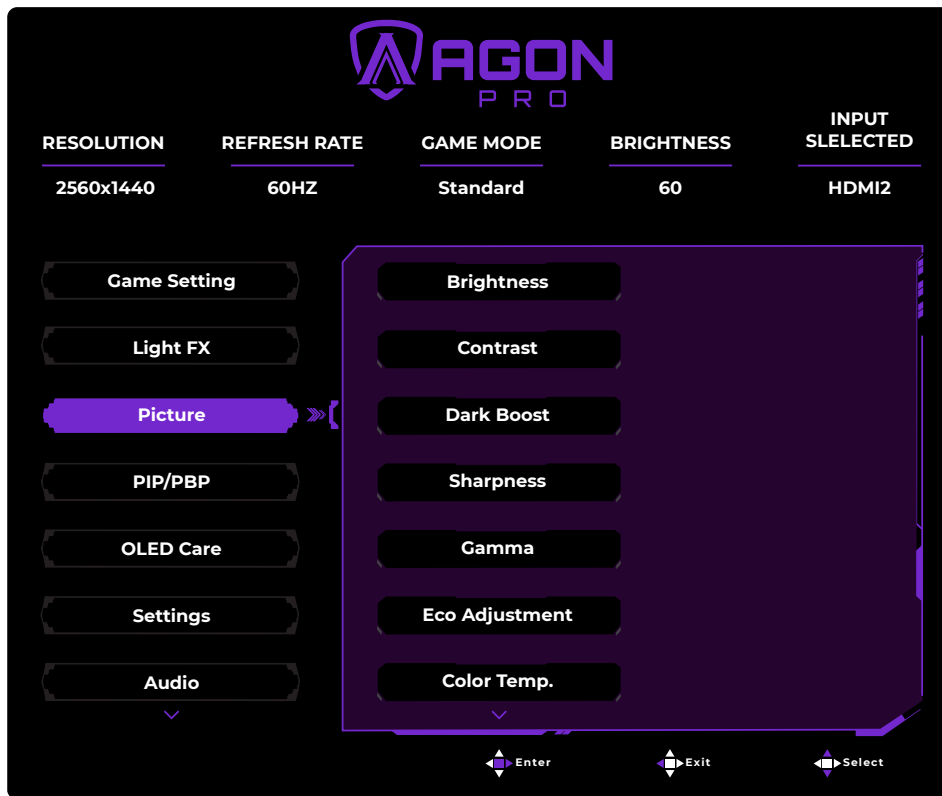


Light FX	Off (Isključeno)/ Low (Nizak)/ Medium (Srednji)/ Strong (Jako)	Odaberite intenzitet za Light FX.
Light FX Mode (Light FX režim)	Audio1/ Audio2/ Static (Statika)/ Dark Point Sweep (Prelet tamnih tačaka)/ Gradient Shift (Pomeranje nivoa)/ Spread Fill (Rašireno punjenje)/ Drip Fill (Postepeno punjenje)/ Spreading Drip Fill (Rašireno postepeno punjenje)/ Breathing (Treperenje)/ Light Point Sweep (Prelet svetlih tačaka)/ Zoom (Zumiranje)/ Rainbow (Duga)/ Wave (Talas)/ Flashing (Treperenje)/ Demo	Odaberi Light FX režim
Pattern (Šema)	Red (Crvena)/ Green (Zelena)/ Blue (Plava)/ Rainbow (Duga)/ User Define (Korisnički definirano)	Odaberi Light FX šemu
Foreground R (Prednji plan R)	0-100	Korisnik može da podesiti boju prednjeg plana Light FX-a, kada je Pattern (Šema) podešena na korisnički definisan
Foreground G (Prednji plan G)		
Foreground B (Prednji plan B)		
Background R (Pozadina R)	0-100	Korisnik može da podesi boju pozadine Light FX-a, kada je Pattern (Šema) podešena na korisnički definisan
Background G (Pozadina G)		
Background B (Pozadina B)		

Napomena:

Funkcija dinamičkog osvetljenja je podržana na operativnom sistemu Windows 11. Kada je monitor povezan sa računarom sa operativnim sistemom Windows 11 putem USB upstream kabla, idite na Desktop → Personalization (Personalizacija) → Dynamic Lighting (Dinamičko osvetljenje) i omogućite „Use Dynamic Lighting on my devices (Use Dynamic Lighting on my devices)“ i „Compatible apps in the foreground always control lighting effects (Kompatibilne aplikacije u prvom planu uvek kontrolišu svetlosne efekte)“. Ovo omogućava operativnom sistemu Windows 11 da kontroliše svetlosne efekte funkcije Light FX. Shodno tome, opcija „Light FX“ u meniju prikaza na ekranu će biti siva i nedostupna za podešavanje.

Picture (Slika)



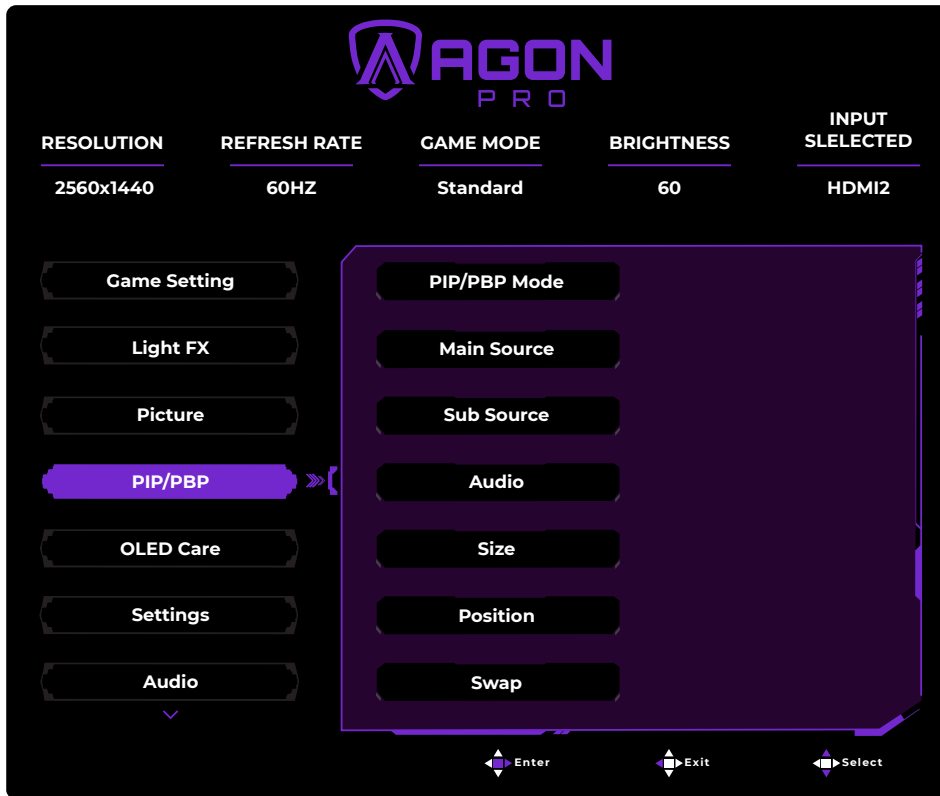
Brightness (Osvetljenje)	0-100	Podešavanje pozadinskog osvetljenja
Contrast (Kontrast)	0-100	Kontrast iz Digitalnog registra
Dark Boost (Pojačavanje tame)	Off (Isključeno)/ Level 1 (Nivo 1)/ Level 2 (Nivo 2)/ Level 3 (Nivo 3)	Poboljšajte detalje ekrana u tamnom ili svetlom području da biste podesili osvetljenost u svetloj oblasti i obezbedili da nije prezasićena.
Sharpness (Oštrina)	0-100	Podesite oštrinu
Gamma (Gama)	1.8/ 2.0/ 2.2/ 2.4/ 2.6	Podesite gamu
Eco Adjustment (Eco podešavanje)	Standard (Standardno)	Standardni režim
	Text (Tekst)	Režim za tekst
	Internet	Režim za internet
	Game (Igra)	Režim za igru
	Movie (Film)	Režim za filmove
	Sports (Sportovi)	Režim za sport
Color Temp. (Temperatura boje)	6500K/ 7300K/ 9300K/User define (Korisnički definisano)	Podesite temperaturu boje Napomena: Odaberite korisnički definisano za podesite RGB boje.
Red (Crvena)	0-100	Pojačanje crvene od Digitalnog registra
Green (Zeleno)	0-100	Pojačanje zelene od Digitalnog registra
Blue (Plava)	0-100	Pojačanje plave od Digitalnog registra
R.Saturation (R.Zasićenost)	0-100	Podesite R.Zasićenost.
G.Saturation (G.Zasićenost)	0-100	Podesite G.Zasićenost.
B.Saturation (B.Zasićenost)	0-100	Podesite B.Zasićenost.
C.Saturation (C.Zasićenost)	0-100	Podesite C.Zasićenost.
M.Saturation (M.Zasićenost)	0-100	Podesite M.Zasićenost.

Y.Saturation (Y.Zasićenost)	0-100	Podesite Y.Zasićenost.
R.Hue (R.Nijansa)	0-100	Podesite R.Nijansa.
G.Hue (G.Nijansa)	0-100	Podesite G.Nijansa.
B.Hue (B.Nijansa)	0-100	Podesite B.Nijansa.
C.Hue (C.Nijansa)	0-100	Podesite C.Nijansa.
M.Hue (M.Nijansa)	0-100	Podesite M.Nijansa.
Y.Hue (Y.Nijansa)	0-100	Podesite Y.Nijansa.
HDR	Off (Isključeno)	Podesite HDR profil u skladu sa svojim zahtevima korišćenja. Napomena: Kada se otkrije HDR, prikazuje se HDR opcija za podešavanje.
	DisplayHDR	
	HDR Peak (HDR vrh)	
	HDR Picture (HDR slika)	
	HDR Movie (HDR film)	
	HDR Game (HDR igre)	
HDR Mode (HDR režim)	Off (Isključeno)	Optimizovano za boju i kontrast slike, koja će simulirati prikazivanje HDR efekta. Napomena: Kada se ne otkrije HDR, prikazuje se opcija HDR režima za podešavanje.
	HDR Picture (HDR slika)	
	HDR Movie (HDR film)	
	HDR Game (HDR igra)	
Color Space (Prostor boje)	Panel Native (Nativni panel)	Standardni panel za prostor boje.
	sRGB	sRGB prostor boje.
	DCI-P3	DCI-P3 prostor boje.
LowBlue Mode (Režim niskog plavog svetla)	Off (Isključeno)	Smanjite talas plave svetlosti kontrolisanjem temperature boje.
	Multimedia (Multimedije)	
	Internet	
	Office (Kancelarija)	
	Reading (Očitavanje)	

Napomena:

- 1). Kada je "HDR Mode (HDR režim)" postavljeno u stanje koje nije isključeno, stavke "Contrast (Kontrast)", "Dark Boost (Pojačavanje tame)", "Gamma (Gama)", "Eco Adjustment (Eco podešavanje)", "Color Temp. (Temperatura boje)", "6-Axis Color Saturation/Hue (6-osna boja Zasićenje/Nijansa)", "Color Space (Prostor boje)" i "LowBlue Mode (Režim niskog plavog svetla)" nije moguće podesiti.
- 2). Kada je "HDR" postavljeno u stanje "DisplayHDR", u okviru "Picture (Slika)" stavke osim "HDR" i "Sharpness (Oštrina)" nije moguće podesiti.
kada je "HDR" postavljeno na "HDR Peak (HDR vrh)", "HDR Picture (HDR slika)", "HDR Movie (HDR film)" i "HDR Game (HDR igre)", "Gamma (Gama)", "Eco Adjustment (Eco podešavanje)", "Color Temp. (Temperatura boje)", "6-Axis Color Saturation/Hue (6-osna boja Zasićenje/Nijansa)", "Color Space (Prostor boje)" i "LowBlue Mode (Režim niskog plavog svetla)" nije moguće podesiti.
- 3). Kada je "Color Space (Prostor boje)" postavljeno na "sRGB" ili "DCI-P3", stavke "Contrast (Kontrast)", "Dark Boost (Pojačavanje tame)", "Gamma (Gama)", "Eco Adjustment (Eco podešavanje)", "Color Temp. (Temperatura boje)", "6-Axis Color Saturation/Hue (6-osna boja Zasićenje/Nijansa)", "HDR Mode (HDR režim)" i "LowBlue Mode (Režim niskog plavog svetla)" nije moguće podesiti.
- 4). Kada je "Eco Adjustment (Eco podešavanje)" postavljeno na "Reading (Očitavanje)", stavke "Contrast (Kontrast)", "Dark Boost (Pojačavanje tame)", "Color Temp. (Temperatura boje)", "6-Axis Color Saturation/Hue (6-osna boja Zasićenje/Nijansa)", "Color Space (Prostor boje)" i "LowBlue Mode (Režim niskog plavog svetla)" nije moguće podesiti.
- 5). Kada je u okviru "Game Setting (Podešavanje igre)", "Game Mode (Režim igre)" postavljeno na režim osim "Standard (Standardno)", "Eco Adjustment (Eco podešavanje)", "6-Axis Color Saturation/Hue (6-osna boja Zasićenje/Nijansa)", "HDR Mode (HDR režim)" i "Color Space (Prostor boje)" nije moguće podesiti.
- 6). Zbog ograničenja operativnog sistema Windows, HDR možda neće biti uključen kada je dubina boja ekrana 8bpc+YCbCr422 ili manja.

PIP/PBP



PIP/PBP Mode (Režim PIP/PBP)	Off (Isključeno)/ PIP/ PBP	Onemogućite ili omogućite funkcije PIP i PBP.
Main Source (Glavni izvor)	HDMI1/ HDMI2/ DisplayPort/ USB C	Izaberite glavni izvor ekrana.
Sub Source (Sekundarni izvor)	HDMI1/ HDMI2/ DisplayPort/ USB C	Izaberite izvor sekundarnog ekrana.
Audio	Main Source (Glavni izvor)	Izaberite audio izlaz za glavni ili sekundarni ekran.
	Sub Source (Pod izvor)	
Size (Veličina)	Small (Malo)/ Middle (Srednje)/ Large (Veliko)	Izaberite veličinu sekundarnog ekrana.
Position (Položaj)	Right-up (Gore desno)	Izaberite poziciju sekundarnog ekrana.
	Right-down (Dole desno)	
	Left-up (Gore levo)	
	Left-down (Dole levo)	
Swap (Zamena)	On (Uključeno): Zameni	Zamenite izvor ekrana
	Off (Isključeno): Bez radnje	

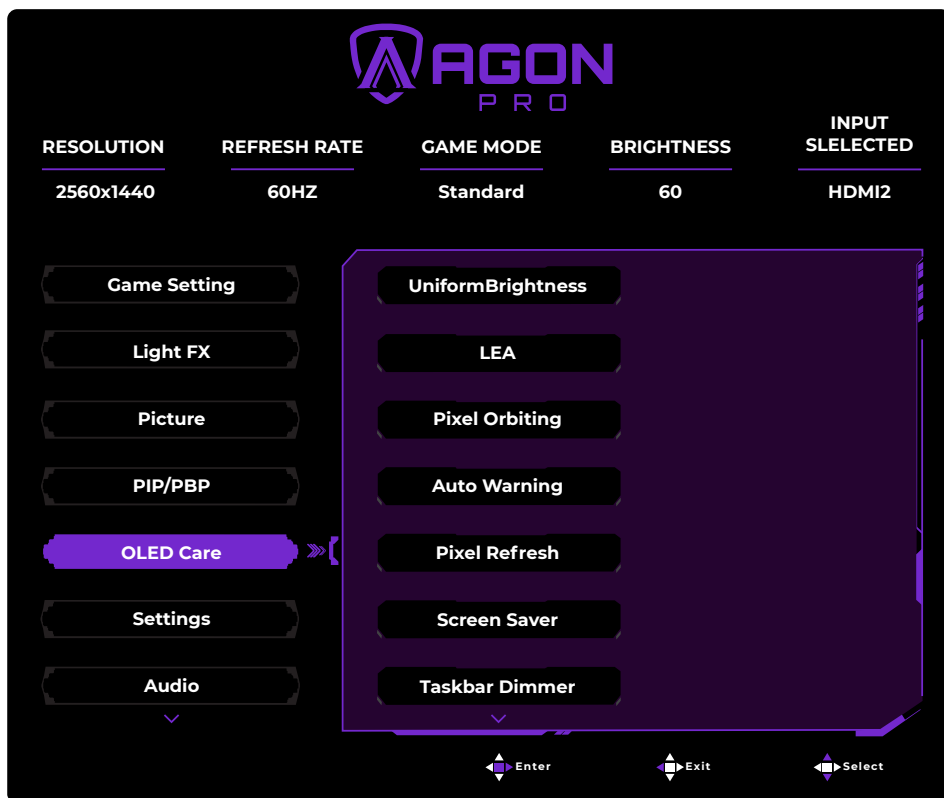
Napomena:

- 1). Kada je "HDR" u meniju "Picture (Slika)" podešeno na bilo koje stanje osim "Off (Isključeno)", sve stavke u meniju "PIP/PBP" postaju nedostupne za podešavanje.
- 2). Kada je uključena funkcija: za HDMI/DisplayPort/USB C izvore, unapred podešena rezolucija je 2560x1440@60Hz, s maksimalno podržanom rezolucijom od 2560x1440@144Hz; kada je funkcija PBP uključena: za HDMI/DisplayPort/USB C izvore, unapred podešena rezolucija je 1280x1440@60Hz, s maksimalno podržanom rezolucijom od 1280x1440@360Hz.

3). Kada je funkcija PBP/PIP uključena, kompatibilnost ulaznog izvora za glavne/sekundarne ekrane je prikazana u sledećoj tabeli:

PBP/PIP		Main Source (Glavni izvor)			
		HDMI1	HDMI2	DisplayPort	USB C
Sub Source (Pod izvor)	HDMI1	V	V	V	V
	HDMI2	V	V	V	V
	DisplayPort	V	V	V	V
	USB C	V	V	V	V

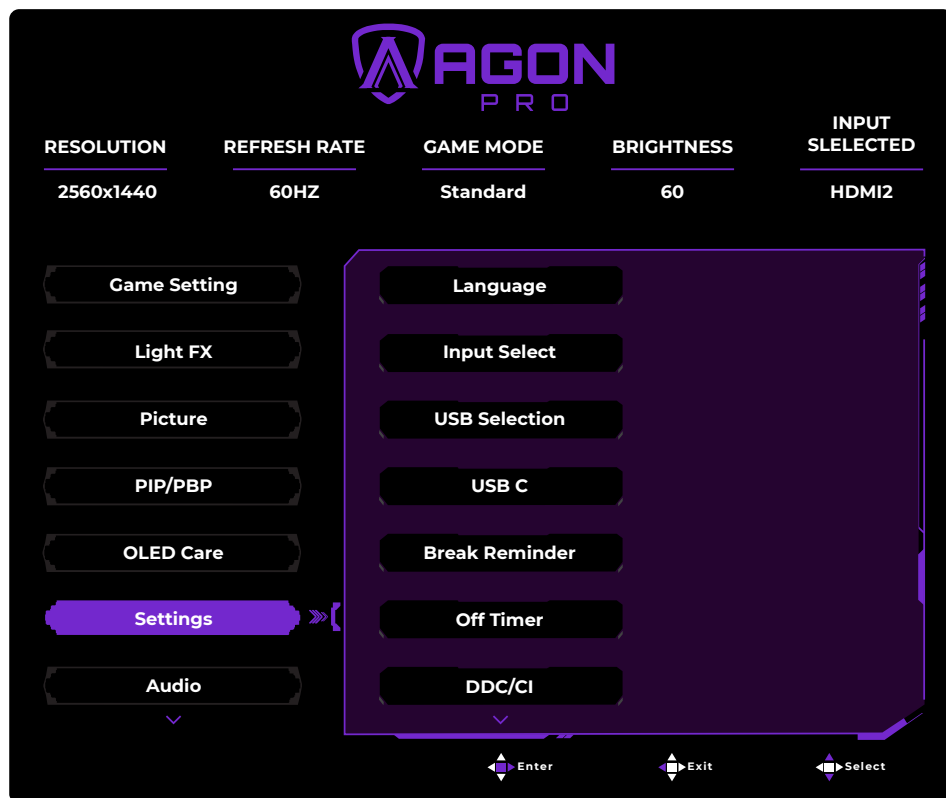
OLED Care (Briga o OLED monitoru)



Uniform Brightness (Ujednačena osvetljenost)	Off (Isključeno)/ On (Uključeno)	Omogućavanje funkcije Uniform Brightness (Ujednačena osvetljenost) aktivira stabilizaciju maksimalne osvetljenosti za SDR sadržaj, održavajući doslednu osvetljenost čak i kada se veličina belog prozora promeni.
LEA (Logo Extraction Algorithm) (Algoritam za izdvajanje logotipa)	Off (Isključeno)/ On (Uključeno)	Koristi se za uključivanje LEA funkcije kako bi se smanjio rizik od pojave zadržavanja slike. Preporučena podešavanja funkcije: "On (Uključeno)" Nakon što se ova funkcija uključi, ekran će se automatski suziti radi prilagođavanja osvetljenosti prikaznog područja, čime se smanjuje mogućnost zadržavanja slike.
Pixel Orbiting (Pomeranje piksela)	Off (Isključeno)	Koristi se za uključivanje funkcije Pixel Orbiting radi smanjenja rizika od pojave zadržavanja slike. Preporučeno podešavanje funkcije: "On (Uključeno)" Nakon što se ova funkcija uključi, slikovni pikseli će se kružno pomerati kao celina. Amplitude pokreta zasnivaju se na podešavanjima. Pomereni karakter može biti odsečen sa strane. Kada je izabrano "Strongest (Najjači)", najmanja je verovatnoća pojave zadržavanja slike, ali mogući neželjeni efekat presecanja sa strane biće najočigledniji.
	Weak (Slab)	
	Middle (Sredina)	
	Strong (Jako)	
	Strongest (Najjači)	
Auto Warning (Auto upozorenje)	Off (Isključeno)/ On (Uključeno)	Uključi/Isključi automatsko upozorenje za funkciju "Pixel Refresh (Osvežavanje piksela)". Monitor će automatski prikazivati „Auto Warning (Auto upozorenje)“ na svakih 24 sata kumulativnog korišćenja kako bi podsetio korisnika da pokrene proces "Pixel Refresh (Osvežavanje piksela)". Izaberite „Isključeno“ da biste isključili automatsko upozorenje za "Pixel Refresh (Osvežavanje piksela)". Međutim, ukoliko se ne pridržavate preporučenog vremena za pokretanje procesa "Pixel Refresh (Osvežavanje piksela)", rizik od zadržavanja slike na ekranu može se povećati. Molimo vas da nastavite s oprezom.

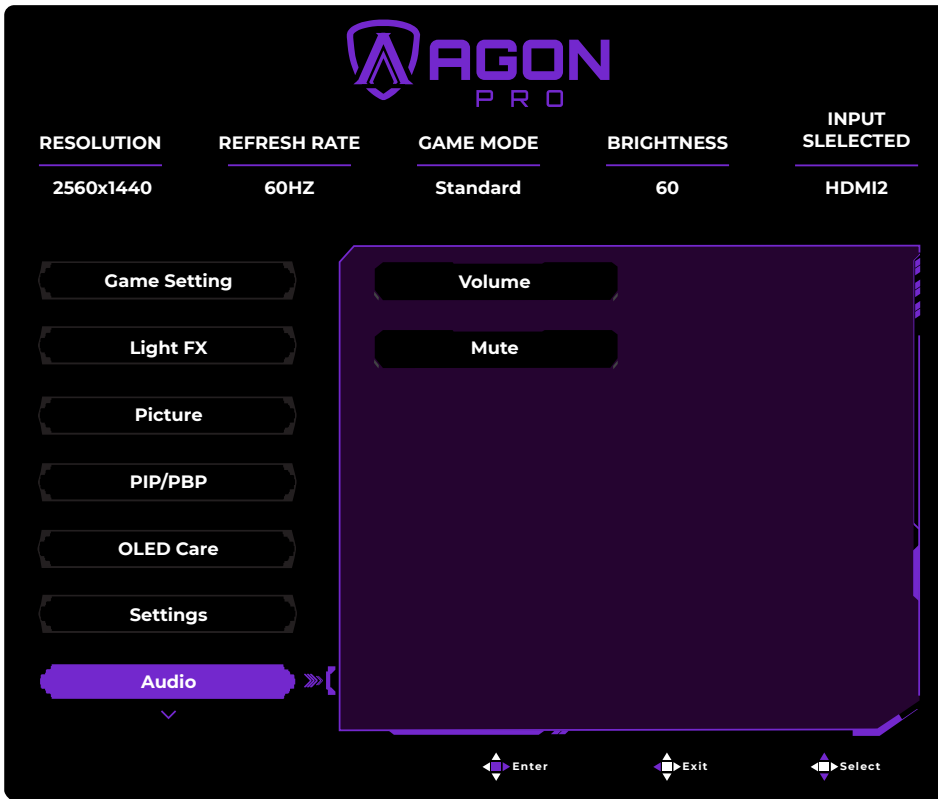
Pixel Refresh (Osvežavanje piksela)	Off (Isključeno)/ On (Uključeno)	Koristi se za omogućavanje i pokretanje funkcija Screen Compensation and Correction (Kompenzaciju i korekciju ekrana) i Pixel Refresh (Osvežavanje piksela) kako bi se eliminisalo zadržavanje slike koje je generisano. Nakon uključivanja, izaberite "Yes (Da)" prema obavještenju u meniju i monitor će automatski prvo pokrenuti Screen Compensation and Correction (Kompenzaciju i korekciju ekrana), a zatim pokrenuti Pixel Refresh (Osvežavanje piksela). Nakon završetka, monitor će se vratiti u uključeno stanje.
Screen Saver (Čuvar ekrana)	Off (Isključeno)/ On (Uključeno)	Da biste smanjili rizik od zadržavanja slike, preporučuje se da omogućite funkciju čuvara ekrana. Kada se statična slika prikazuje duže vreme, osvetljenost ekrana će se automatski značajno smanjiti kako bi se ublažilo potencijalno zadržavanje slike. Ekran će se vratiti na prethodni nivo osvetljenosti kada se detektuje promena u slici.
Taskbar Dimmer (Zatamnivanje trake zadataka)	Off (Isključeno)/ On (Uključeno)	Omogućavanje funkcije Taskbar Dimmer (Zatamnivanje trake zadataka) pomaže u smanjenju rizika od zadržavanja slike. Preporučuje se da ga podesite na "On (Uključeno)". Kada je omogućeno, ekran će automatski smanjiti osvetljenost oblasti trake zadataka kako bi se ublažilo potencijalno zadržavanje slike.
Zero Frame Delay (Nulto kašnjenje frejma)	Off (Isključeno)/ On (Uključeno)	Kada je omogućeno, smanjuje latenciju slike i poboljšava vreme odziva.

Settings (Podešavanja)



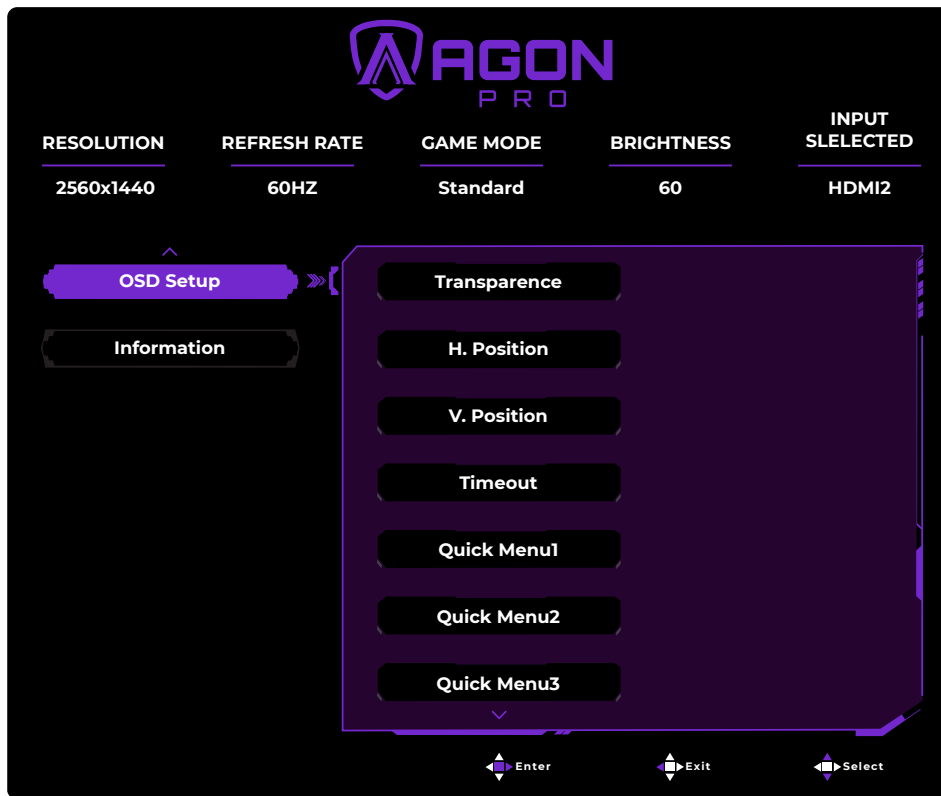
Language (Jezik)		Izaberite jezik menija na ekranu.
Input Select (Biranje ulaza)	Auto (Automatski) / HDMI1 / HDMI2 / DisplayPort/ USB C	Izaberite izvor ulaznog signala.
USB Selection (USB izbor)	Auto (Automatski)/ USB C/ USB up	Izaberite putanju za prenos podataka preko USB-a.
USB C	High Data Speed (Visoka brzina prenosa podataka)/ High Resolution (Visoka rezolucija)	Podesite prioritet prenosa podataka ili prioritet rezolucije USB interfejsa. Napomena: Podrazumevano podešavanje je „High Resolution (Visoka rezolucija)“. U ovom režimu, USB-A port prenosi podatke brzinom USB 2.0, a USB C port podržava maksimalnu rezoluciju od 2560x1440@540 Hz. Kada je podešeno na „High Data Speed (Visoka brzina prenosa podataka)“, brzina prenosa podataka ima prioritet. USB-A port prenosi podatke brzinom USB 3.2 Gen 1.
Break Reminder (Podsetnik za pauzu)	Off (Isključeno)/ On (Uključeno)	Kada je omogućeno, sistem će pokrenuti podsetnik za odmor ako korisnik radi neprekidno duže od 1 sata.
Off Timer (Tajmer za isključenje)	0-24 hr.	Izaberite vreme isključivanja za DC.
DDC/CI	No (Ne) / Yes (Da)	Uključite/isključite DDC/CI podršku.
Reset (Resetuj)	No (Ne) / Yes (Da)	Vrati meni na podrazumevani.

Audio



Volume (Ton)	0-100	Podesite jačinu zvuka iz zvučnika ili slušalica.
Mute (Utišaj)	Off (Isključeno) / On (Uključeno)	Privremeno isključi/ponovo uključi

OSD Setup (Podešavanje prikaza na ekranu)



Transparence (Providnost)	0-100	Podesite transparentnost menija na ekranu.
H. Position (H. Pozicija)	0-100	Podesite horizontalnu poziciju menija na ekranu.
V. Position (V. Pozicija)	0-100	Podesite vertikalni položaj menija na ekranu.
Timeout (Vreme isteka)	5-120	Podesite vreme nestanka menija na ekranu.
Quick Menu1 (Brzi meni 1)	Gaming Mode (Režim igre)/ Shadow Control (Kontrola senke)/ Game Color (Boja igre)/ Brightness (Osvetljenje)/ Contrast (Kontrast)/ Sharpness (Oštrina)/ Volume (Jačina zvuka)	Podesite funkcije Brzog menija 1, 2, 3, 4.
Quick Menu2 (Brzi meni 2)		
Quick Menu3 (Brzi meni 3)		
Quick Menu4 (Brzi meni 4)		
User1 (Korisnik 1)	Dual Resolution (Dvojna rezolucija)/ Gaming Mode (Režim igre)/ Shadow Control (Kontrola senke)/ Low input Lag (Nisko ulazno kašnjenje)/ Adaptive-Sync (Adaptivna sinhronizacija)/ Dial Point (Tačka biranja)/ Sniper Scope (Snajperski nišan)/ Input Select (Biranje ulaza)/ Volume (Jačina zvuka)/ Image Ratio (Odnos širine/visine)/ Pixel Refresh (Osvežavanje piksela)/ Light FX (Svetlosni efekti)/ Game Color (Boja igre)/ Dark Boost (Pojačavanje tame)/ Sharpness (Oštrina)/ Color Temp. (Temperatura boje)/ Color Space (Prostor boje)	Podesite funkcije Korisnika 1 i 2.
User2 (Korisnik 2)		
Firmware upgrade (Nadogradnja firmvera)	No (Ne)/Yes (Da)	Uključite/isključite nadogradnju firmvera.

Information (Informacije)

The image shows the AGON PRO OSD menu. At the top, the AGON PRO logo is displayed. Below it, five main settings are listed: RESOLUTION (2560x1440), REFRESH RATE (60HZ), GAME MODE (Standard), BRIGHTNESS (60), and INPUT SLELECTED (HDMI2). On the left side, there are two menu options: OSD Setup and Information. The Information menu is currently selected and expanded, showing a list of settings: Model Name (AGP277QKDC), HDR (SDR), Sync (Adaptive-Sync), Firmware Version (xxxxxxxxxx), Serial Number (xxxxxxxxxx), Time after Pixel Refresh (0.3), and Pixel Refresh Counts (0). At the bottom of the OSD, there are three navigation icons: Enter, Exit, and Select.

RESOLUTION	REFRESH RATE	GAME MODE	BRIGHTNESS	INPUT SLELECTED
2560x1440	60HZ	Standard	60	HDMI2

Model Name	AGP277QKDC
HDR	SDR
Sync	Adaptive-Sync
Firmware Version	xxxxxxxxxx
Serial Number	xxxxxxxxxx
Time after Pixel Refresh	0.3
Pixel Refresh Counts	0

Enter Exit Select

LED indikator

Status	LED boja
Režim sa punim napajanjem	Bela
Režim aktivnog isključenja	Narandžasta
Osvežavanje piksela je u toku	Treperi belo (1 sekunda uključeno/1 sekunda isključeno)
JB under process	Treperi belo (3 sekunda uključeno/3 sekunda isključeno)
Kvar OLED panela	Treperi Narandžasta (1 sekunda uključeno/1 sekunda isključeno)
Režim za gašenje	Indikator nije upaljen

Rešavanje problema

Problemi	Moguća rešenja
Indikator za napajanje nije upaljen	<ul style="list-style-type: none"> • Proverite da li je napajanje uključeno. • Proverite da li je kabl za napajanje povezan.
Indikator napajanje je upaljen, ali nema slike.	<ul style="list-style-type: none"> • Proverite da li je napajanje računara uključeno. • Proverite da li je grafička kartica računara dobro priključena. • Proverite da li je signalni kabl ekrana pravilno povezan sa računarom. • Proverite utikač signalnog kabla ekrana i proverite da nijedan pin nije savijen. • Posmatrajte indikator preko tastera Caps Lock na tastaturi računara da biste potvrdili da li računar radi.
Nema slike, ali indikator napajanja treperi narandžasto.	<ul style="list-style-type: none"> • OLED panel je pokvaren i ne radi ispravno. Potražite savet od servisera AOC-a za uslugu posle prodaje.
Neuspeh u realizaciji priključka za rad.	<ul style="list-style-type: none"> • Proverite da li podržava priključak za rad. • Proverite da li adapter podržava priključak za rad.
Prigušite sliku.	<ul style="list-style-type: none"> • Podesite luminantnost i odnos kontrasta.
Slika poskakuje ili je isprekidana.	<ul style="list-style-type: none"> • Mogu postojati električni uređaji i periferni uređaji koji mogu izazvati elektronske smetnje.
Na ekranu se prikazuje poruka "the signal wire is not available" ("signalni kabl nije dostupan") ili "no signal" (nema signala).	<ul style="list-style-type: none"> • Proverite da li je bezbednosni kabl ispravno povezan. • Proverite da li je pin utikača bezbednosnog kabla oštećen. • Funkcija Pixel Refresh (Osvežavanje piksela) se može omogućiti i pokrenuti u meniju ekrana kako bi se eliminisalo zadržavanje slike koje je generisano. Pokretanje ove funkcije nekoliko puta može dati željeni efekat prikaza slike. Za ostala uputstva u vezi sa održavanjem ekrana, pogledajte Uputstvo za korisnike na zvaničnoj internet prezentaciji.
Na ekranu se prikazuje "nevažeci unos".	<ul style="list-style-type: none"> • Proverite da li je vaš računar podešen na neodgovarajući režim prikaza. Ponovo postavite računar u režim prikaza naveden u detaljnim uputstvima za korisnika.
Zadržavanje slike	<ul style="list-style-type: none"> • Na onovu karakteristika OLED panela, funkcija Pixel Refresh (Osvežavanje piksela) se može omogućiti i pokrenuti u meniju ekrana kako bi se eliminisalo zadržavanje slike koje je generisano. Preporučuje se da ovu funkciju pokrenete nekoliko puta da biste dobili željeni efekat prikaza slike. Za ostala uputstva u vezi sa održavanjem ekrana, pogledajte Uputstvo za korisnike na zvaničnoj internet prezentaciji.
Propisi i servis	<ul style="list-style-type: none"> • Pogledajte informacije o propisima i servisiranju na www.aoc.com (da biste pronašli model koji kupujete u svojoj zemlji i informacije o propisima i servisiranju na stranici za podršku.)

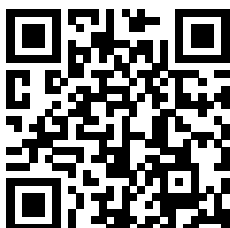
Specifikacije

Opšte specifikacije

Panel	Ime modela	AGP277QKDC	
	Pokretački sistem	OLED	
	Veličina vidljive slike	67,3 cm dijagonala	
	Pixel pitch (Gustina piksela)	0,2292mm (H) x 0,2292mm(V)	
	Boja ekrana	1,07B	
Drugo	Horizontalni opseg skeniranja	30k~510kHz	
	Veličina horizontalnog skeniranja (maksimalno)	586,75 mm	
	Vertikalni opseg skeniranja	QHD: 48~540Hz HD: 48~720Hz	
	Veličina vertikalnog skeniranja (maksimalno)	330,05 mm	
	Optimalna unapred podešena rezolucija	QHD: 2560x1440@60Hz HD: 1280x720@60Hz	
	Maks. rezolucija	QHD: 2560x1440@540Hz HD: 1280x720@720Hz	
	Plug & Play	VESA DDC2B/CI	
	Izvor napajanja	100-240V~, 50/60Hz, 3,0A	
	Potrošnja energije	Tipično podešavanje*	60W
		Maks. (osvetljenost = 100, kontrast = 100)	≤220W
Režim pripravnosti		≤0,5W	
USB C	USB C	Dvostrani utikač	
	Ultra-Highspeed	Prenos podataka i videa	
	DisplayPort	Ugrađeni DisplayPort Alt režim	
	Napajanje	USB PD verzija 3.0	
	Maksimalno napajanje	Do 65 W (5V/3A, 7V/3A, 9V/3A, 10V/3A, 12V/3A, 15V/3A, 20V/3,25A)	
Fizičke karakteristike	Tip priključka	HDMI2/ DisplayPort/ USB C (PD65W)/ USB downstreamx3/ USB upstream/ Bubiće	
	Tip signalnog kabla	Odvojiv	
Ekološki	Temperatura	Radna	0°C~40°C
		Neradna	-25°C~55°C
	Vlažnost	Radna	10%~85% (Bez-kondenzacije)
		Neradna	5%~93% (Bez-kondenzacije)
	Nadmorska visina	Radna	0m~5000m (0ft.~16404ft.)
		Neradna	0m~12192m (0ft.~40000ft.)

Napomena:

*Tipična potrošnja energije meri se u režimu visoke performanse.
(kako je definisano od strane proizvođača)



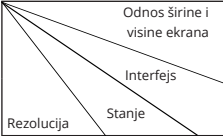
Napomena:

Maksimalan broj boja ekrana koje podržava ovaj proizvod je 1,07 milijardi, a uslovi podešavanja su sledeći (možda postoje razlike zbog ograničenja izlaza nekih grafičkih kartica):

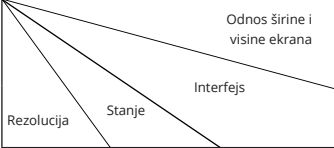
Izlazna rezolucija Dubina boje	HDMI2.1		DisplayPort2.1		USB C@USB Visoka brzina prenosa podataka		USB C@USB Visoka rezolucija	
	Verzija ulaznog signala Format boje izlaza Stanje	YCbcr422 YCbcr420	YCbcr444 RGB	YCbcr422 YCbcr420	YCbcr444 RGB	YCbcr422 YCbcr420	YCbcr444 RGB	YCbcr422 YCbcr420
2560x1440@540Hz 10bpc	Podrška (DSC)	Podrška (DSC)	Podrška	Podrška	\	\	Podrška (DSC)	Podrška (DSC)
2560x1440@540Hz 8bpc	Podrška	Podrška (DSC)	Podrška	Podrška	\	\	Podrška (DSC)	Podrška (DSC)
2560x1440@480Hz 10bpc	Podrška	Podrška (DSC)	Podrška	Podrška	\	\	Podrška (DSC)	Podrška (DSC)
2560x1440@480Hz 8bpc	Podrška	Podrška (DSC)	Podrška	Podrška	\	\	Podrška (DSC)	Podrška (DSC)
2560x1440@360Hz 10bpc	Podrška	Podrška (DSC)	Podrška	Podrška	Podrška (DSC)	Podrška (DSC)	Podrška (DSC)	Podrška (DSC)
2560x1440@360Hz 8bpc	Podrška	Podrška	Podrška	Podrška	Podrška (DSC)	Podrška (DSC)	Podrška	Podrška (DSC)
2560x1440@240Hz 10bpc	Podrška	Podrška	Podrška	Podrška	Podrška (DSC)	Podrška (DSC)	Podrška	Podrška (DSC)
2560x1440@240Hz 8bpc	Podrška	Podrška	Podrška	Podrška	Podrška (DSC)	Podrška (DSC)	Podrška	Podrška
2560x1440@144Hz 10bpc	Podrška	Podrška	Podrška	Podrška	Podrška	Podrška (DSC)	Podrška	Podrška
2560x1440@144Hz 8bpc	Podrška	Podrška	Podrška	Podrška	Podrška	Podrška (DSC)	Podrška	Podrška
2560x1440@120Hz 10bpc	Podrška	Podrška	Podrška	Podrška	Podrška	Podrška (DSC)	Podrška	Podrška
2560x1440@120Hz 8bpc	Podrška	Podrška	Podrška	Podrška	Podrška	Support	Podrška	Podrška
1280x720@720Hz 10bpc	Podrška	Podrška	Podrška	Podrška	Podrška (DSC)	Podrška (DSC)	Podrška	Podrška (DSC)
1280x720@720Hz 8bpc	Podrška	Podrška	Podrška	Podrška	Podrška (DSC)	Podrška (DSC)	Podrška	Podrška
1280x720@540Hz 10bpc	Podrška	Podrška	Podrška	Podrška	Podrška (DSC)	Podrška (DSC)	Podrška	Podrška
1280x720@540Hz 8bpc	Podrška	Podrška	Podrška	Podrška	Podrška	Podrška (DSC)	Podrška	Podrška
1280x720@240Hz 10bpc	Podrška	Podrška	Podrška	Podrška	Podrška	Podrška	Podrška	Podrška
1280x720@240Hz 8bpc	Podrška	Podrška	Podrška	Podrška	Podrška	Podrška	Podrška	Podrška
1280x720@144Hz 10bpc	Podrška	Podrška	Podrška	Podrška	Podrška	Podrška	Podrška	Podrška
1280x720@144Hz 8bpc	Podrška	Podrška	Podrška	Podrška	Podrška	Podrška	Podrška	Podrška
1280x720@120Hz 10bpc	Podrška	Podrška	Podrška	Podrška	Podrška	Podrška	Podrška	Podrška
1280x720@120Hz 8bpc	Podrška	Podrška	Podrška	Podrška	Podrška	Podrška	Podrška	Podrška
Niža rezolucija 10bpc/ 8bpc	Podrška	Podrška	Podrška	Podrška	Podrška	Podrška	Podrška	Podrška

Unapred podešeni režimi prikaza

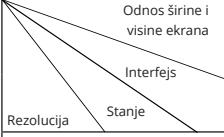
QHD PC Resolution (QHD PC rezolucija)

	Ceo ekran (16:9) 1:1 (16:9)		Ceo ekran (kvadrat) 1:1 (Kvadrat) Odnos stranica		24,5"	
	HDMI2.1	DisplayPort2.1 USB C	HDMI2.1	DisplayPort2.1 USB C	HDMI2.1	DisplayPort2.1 USB C
640x480@60Hz	√	√	√	√	√	√
640x480@67Hz	√	√	√	√	√	√
640x480@72Hz	√	√	√	√	√	√
640x480@75Hz	√	√	√	√	√	√
640x480@100Hz	√	√	√	√	√	√
640x480@120Hz	√	√	√	√	√	√
720x400@70Hz	√	√	√	√	√	√
800x600@56Hz	√	√	√	√	√	√
800x600@60Hz	√	√	√	√	√	√
800x600@72Hz	√	√	√	√	√	√
800x600@75Hz	√	√	√	√	√	√
800x600@100Hz	√	√	√	√	√	√
800x600@120Hz	√	√	√	√	√	√
832x624@75Hz	√	√	√	√	√	√
1024x768@60Hz	√	√	√	√	√	√
1024x768@70Hz	√	√	√	√	√	√
1024x768@75Hz	√	√	√	√	√	√
1024x768@540Hz			√	√		
1280x960@60Hz			√	√		
1280x960@540Hz			√	√	√	√
1280x1024@60Hz	√	√	√	√	√	√
1280x1024@75Hz	√	√	√	√	√	√
1280x1024@540Hz			√	√		
1728x1080@540Hz			√	√		
1920x1080@60Hz	√	√	√	√	√	√
1920x1080@540Hz	√	√				
1920x1440@540Hz			√	√		
2368x1320@60Hz					√	√
2368x1320@120Hz					√	√
2368x1320@240Hz					√	√
2368x1320@540Hz					√	√
2560x1440@60Hz	√	√			√	√
2560x1440@120Hz	√	√	√	√	√	√
2560x1440@144Hz	√	√				
2560x1440@240Hz	√	√				
2560x1440@360Hz	√	√				
2560x1440@480Hz	√	√				
2560x1440@540Hz	√	√				

QHD Video Resolution (QHD video rezolucija)

 Rezolucija Stanje Interfejs Odnos širine i visine ekrana	Ceo ekran (16:9) 1:1 (16:9)		Ceo ekran (kvadrat) 1:1 (Kvadrat) Odnos stranica		24,5"	
	HDMI2.1	DisplayPort2.1 USB C	HDMI2.1	DisplayPort2.1 USB C	HDMI2.1	DisplayPort2.1 USB C
640x480p,59.94Hz/60Hz	√	√	√	√	√	√
720x480p,59.94Hz/60Hz	√	√	√	√	√	√
720x576p,50Hz	√	√	√	√	√	√
1280x720p,50Hz	√	√	√	√	√	√
1280x720p,59.94Hz/60Hz	√	√	√	√	√	√
1920x1080p,50Hz	√	√	√	√	√	√
1920x1080p,59.94Hz/60Hz	√	√	√	√	√	√
1920x1080p,119.88Hz/120Hz	√	√	√	√	√	√
3840x2160p,50Hz	√					
3840x2160p,59.94Hz/60Hz	√					
3840x2160p,100Hz	√					
3840x2160p,119.88Hz/120Hz	√		√		√	

HD PC Resolution (HD PC rezolucija)

 Odnos širine i visine ekrana Interfejs Stanje Rezolucija	Ceo ekran (16:9) 1:1 (16:9)	
	HDMI2.1	DisplayPort2.1 USB C
640x480@60Hz	✓	✓
640x480@67Hz	✓	✓
640x480@72Hz	✓	✓
640x480@75Hz	✓	✓
640x480@100Hz	✓	✓
640x480@120Hz	✓	✓
720x400@70Hz	✓	✓
800x600@56Hz	✓	✓
800x600@60Hz	✓	✓
800x600@72Hz	✓	✓
800x600@75Hz	✓	✓
800x600@100Hz	✓	✓
800x600@120Hz	✓	✓
832x624@75Hz	✓	✓
1024x768@60Hz	✓	✓
1024x768@70Hz	✓	✓
1024x768@75Hz	✓	✓
1280x1024@60Hz	✓	✓
1280x1024@75Hz	✓	✓
1280x720@60Hz	✓	✓
1280x720@120Hz	✓	✓
1280x720@144Hz	✓	✓
1280x720@240Hz	✓	✓
1280x720@480Hz	✓	✓
1280x720@540Hz	✓	✓
1280x720@720Hz	✓	✓

HD Video Resolution (HD video rezolucija)

Rezolucija	Stanje	Interfejs	Odnos širine i visine ekrana	
			Ceo ekran (16:9)	1:1 (16:9)
			HDMI2.1	DisplayPort2.1 USB C
640x480p,59.94Hz/60Hz			√	√
720x480p,59.94Hz/60Hz			√	√
720x576p,50Hz			√	√
1280x720p,50Hz			√	√
1280x720p,59.94Hz/60Hz			√	√

Napomena:

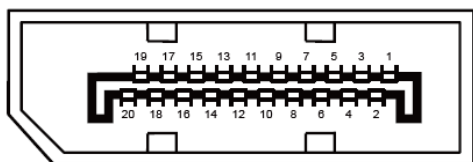
- 1). Za optimalan kvalitet slike pogledajte gornju tabelu da biste podesili rezoluciju za vaš izvor ulaza. Podešena rezolucija varira u zavisnosti od uređaja za izlazni signal: za igre na konzolama se preporučuje da pogledate „Video Resolution (Video rezoluciju)“; za igre na PC računaru preporučuje se da pogledate „PC Resolution (Rezoluciju računara)“.
- 2). Kada je „Dual Resolution (Dvojna rezolucija)“ podešena na „QHD“, podesite „QHD PC resolution (QHD PC rezolucija)“ i „QHD Video Resolution (QHD video rezolucija)“. Kada je „Dual Resolution (Dvojna rezolucija)“ podešena na „HD“, podesite „HD PC Resolution (HD PC rezolucija)“ i „HD Video Resolution (HD video rezolucija)“.
- 3). Da biste promenili podešavanje monitora „Image Ratio (Odnos širine/visine)“, idite u meni prikaza na ekranu → „Game Setting (Podešavanje igre)“ → „Image Ratio (Odnos širine/visine)“ za podešavanje.
- 4). Da biste osigurali da gore navedene rezolucije ispravno funkcionišu, prvo proverite kompatibilnost grafičke kartice. Zbog različitih strategija različitih proizvođača grafičkih kartica, neke opcije mogu biti skrivene. Podrška grafičke kartice zavisice od stvarne situacije.
- 5). Prema VESA standardu, može doći do manje greške (+/-1 Hz) u brzini osvežavanja (frekvencije polja) usled različitih operativnih sistema i grafičkih kartica. Stvarna brzina osvežavanja (frekvencija polja) ima prioritet.
- 6). DisplayPort 2.1 podržava UHBR20 sa ukupnim propusnim opsegom od 80 Gbps. Interfejs HDMI 2.1 podržava FRL6 sa ukupnim propusnim opsegom od 48 Gbps.
- 7). Problem kompatibilnosti HDMI2.1 (FRL6 48Gbps) izlaza signala NVIDIA® grafičke kartice može prouzrokovati nepravilan prikaz ili automatsko ponovno pokretanje računara, pa se DisplayPort preporučuje za NVIDIA® grafičke kartice. HDMI ili DisplayPort se mogu koristiti za AMD® grafičke kartice.

Dodela pinova



19-pinski signalni kabl ekrana u boji

Br. pina	Ime signala	Br. pina	Ime signala	Br. pina	Ime signala
1.	TMDS Data 2+	9.	TMDS Data 0-	17.	DDC/CEC Ground
2.	TMDS Data 2 Shield	10.	TMDS Clock +	18.	+5V napajanje
3.	TMDS Data 2-	11.	TMDS Clock Shield	19.	Detektovanje brzog priključivanja
4.	TMDS Data 1+	12.	TMDS Clock-		
5.	TMDS Data 1Shield	13.	CEC		
6.	TMDS Data 1-	14.	Rezervisano (N.C. na uređaju)		
7.	TMDS Data 0+	15.	SCL		
8.	TMDS Data 0 Shield	16.	SDA		



20-pinski signalni kabl ekrana u boji

Br. pina	Ime signala	Br. pina	Ime signala
1	ML_Lane 3 (n)	11	GND
2	GND	12	ML_Lane 0 (p)
3	ML_Lane 3 (p)	13	KONFIG1
4	ML_Lane 2 (n)	14	KONFIG2
5	GND	15	AUX_CH(p)
6	ML_Lane 2 (p)	16	GND
7	ML_Lane 1 (n)	17	AUX_CH(n)
8	GND	18	Detektovanje brzog priključivanja
9	ML_Lane 1 (p)	19	Vrati DisplayPort_PWR
10	ML_Lane 0 (n)	20	DisplayPort_PWR

Plug and Play

Plug & Play DDC2B funkcija

Ovaj monitor je opremljen VESA DDC2B mogućnostima prema VESA DDC STANDARDU. To omogućava monitoru da informiše glavni sistem o svom identitetu i, u zavisnosti od nivoa korišćenog DDC-a, saopšti dodatne informacije o svojim mogućnostima prikaza.

DDC2B je dvosmerni kanal za podatke zasnovan na I2C protokolu. Glavni sistem može da zahteva EDID informacije preko DDC2B kanala.

