

AOC GAMING



Kullanım kılavuzu

C32G4Z

AOC GAMING MONITOR

Güvenlik.....	1
Ulusal Kurallar	1
Güç.....	2
Kurulum.....	3
Temizlik.....	4
Diğer	5
Kurulum.....	6
Kutu İçeriği	6
Stand & Taban Kurulumu	7
Görüntüleme Açısını Ayarlama	8
Monitörü Bağlama	9
Duvara Montaj	10
Adaptive-Sync işlevi	11
HDR.....	12
Ayarlanıyor	13
Kısayol Tuşları.....	13
OSD Ayarı	14
Oyun Ayarı.....	15
Resim	17
Ayarlar	20
Ses.....	21
OSD Ayarları	22
Bilgi.....	23
LED göstergesi	24
Sorun giderme	25
Teknik Özellikler	26
Genel Teknik Özellikler	26
AOC Monitörler Panel Piksel Arızası Politikası	27
Önceden Ayarlanmış Görüntü Modları.....	29
Pim Atamaları	30
Tak ve Kullan.....	31

Güvenlik

Ulusal Kurallar

Aşağıdaki alt bölümler, bu belgede kullanılan ulusal kuralları açıklamaktadır.

Notlar, Dikkat Uyarıları ve Uyarılar

Bu kılavuz boyunca metin blokları bir simgeyle birlikte yer alabilir ve kalın ya da eğik yazı tipinde basılmış olabilir. Bu bloklar sırasıyla not, dikkat uyarısı ve uyarıdır ve aşağıdaki gibi kullanılır:



NOT: NOT, bilgisayar sisteminizi daha etkin kullanmanıza yardımcı olan önemli bilgileri içerir.





DİKKAT: DİKKAT uyarısı, donanıma potansiyel zarar veya veri kaybı riskini belirtir ve bu sorundan nasıl kaçınılacağını açıklar.




UYARI: UYARI, bedensel yaralanma riskini belirtir ve bu sorundan nasıl kaçınılacağını açıklar. Bazı uyarılar alternatif biçimlerde yer alabilir ve bir simgeyle eşlik edilmeyebilir. Bu durumlarda uyarının özel sunumu, yetkili düzenleyici kurum tarafından zorunlu kılınmıştır.

Güç

 Monitör yalnızca etiketinde belirtilen türdeki güç kaynağıyla çalıştırılmalıdır. Evlerinize sağlanan güç kaynağının türü konusunda emin değilseniz, bayinizle veya yerel elektrik şirketiyle görüşünüz.

 Monitör, üç bacaklı topraklamalı bir fişe, yani üçüncü (topraklama) pini olan bir fişe sahiptir. Bu fiş, güvenlik önlemi olarak yalnızca topraklamalı bir güç prizine takılabilir. Priziniz üç telli fişi kabul etmiyorsa, doğru prizi taktırmak için bir elektrikçi çağırın veya cihazı güvenli şekilde topraklamak için bir adaptör kullanın. Topraklamalı fişin güvenlik amacını asla geçersiz kılmayın.

 Yıldırım fırtınası sırasında veya uzun süre kullanılmayacağı zamanlarda cihazın fişini çekin. Bu, monitörü ani gerilim yükselmelerinden kaynaklanabilecek hasarlara karşı korur.

 Çoklu prizleri ve uzatma kablolarını aşırı yüklemeyin. Aşırı yükleme, yangına veya elektrik çarpmasına yol açabilir.

 Tatmin edici çalışma sağlamak için monitörü yalnızca 100–240 V AC, Min. 5 A aralığında uygun şekilde yapılandırılmış soketlere sahip UL listelenmiş bilgisayarlarla kullanın.

 Duvar prizi, ekipmanın yakınına monte edilmeli ve kolayca erişilebilir olmalıdır.

Kurulum

! Monitörü dengesiz bir arabaya, stand, tripoda, brakete veya masaya koymayın. Monitör düşerse bir kişiyi yaralayabilir ve bu üründe ciddi hasara neden olabilir. Yalnızca üreticinin önerdiği veya bu ürünle birlikte satılan araba, stand, tripod, braket veya masayı kullanın. Ürünü kurarken üreticinin talimatlarına uyun ve üreticinin önerdiği montaj aksesuarlarını kullanın. Ürün ve araba birleşimi dikkatle taşınmalıdır.

! Kabindeki yuvaya hiçbir nesneyi asla sokmayın. Bu işlem, yangına veya elektrik çarpmasına yol açabilecek devre parçalarına zarar verebilir. Monitörün üzerine asla sıvı dökmeyin.

! Ürünün ön yüzünü yere koymayın.

! Monitörü bir duvara veya rafa monte ediyorsanız, üretici tarafından onaylanmış bir montaj kiti kullanın ve kitin talimatlarına uyun.

! Aşağıda gösterildiği gibi monitörün etrafında yeterli boşluk bırakın. Aksi takdirde hava sirkülasyonu yetersiz kalabilir ve aşırı ısınma nedeniyle monitörde yangın çıkabilir veya hasar meydana gelebilir.

! Panelin çerçeveden soyulması gibi olası hasarları önlemek için monitörün aşağıya doğru eğim açısının -5 dereceden fazla olmamasını sağlayın. -5 derecelik maksimum aşağı eğim açısı aşıldığında, monitörde oluşacak hasarlar garanti kapsamına alınmayacaktır.

Monitör duvara veya stand monte edildiğinde çevresinde önerilen havalandırma alanları aşağıda gösterilmiştir:

Stand ile monte edilmiş



Temizlik

! Kabinini dzenli olarak ıslak bir yumuřak bezle temizleyin.

! Temizlik sırasında yumuřak pamuklu veya mikrofiber bir bez kullanın. Bez nemli ve neredeyse kuru olmalıdır; sıvının cihaz iine girmesine izin vermeyin.



! rn temizlemeden nce ltfen g kablosunu ıkarın.

Diđer



Üründen tuhaf bir koku, ses veya duman çıkıyorsa, hemen güç fişini çekip bir Servis Merkezi ile iletişime geçin.



Havalandırma açıklıklarının bir masa veya perde tarafından tıkanmadığından emin olun.



LCD Monitörü çalışırken şiddetli titreşimli veya yüksek darbeli koşullara maruz bırakmayın.



Çalışma sırasında veya taşıma esnasında monitöre vurmeyin veya düşürmeyin.



Güç kabloları güvenlik onaylı olmalıdır. Almanya için H03VV-F, 3G, 0,75 mm² veya daha üstün kalitede olmalıdır. Diğer ülkeler için uygun kablo tipleri buna göre kullanılmalıdır.



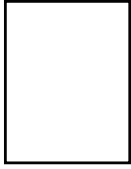
Kulaklıklar ve kulak içi hoparlörlerden kaynaklanan aşırı ses basıncı işitme kaybına neden olabilir. Ekolayzer ayarının maksimum seviyeye getirilmesi, kulaklıkların ve kulak içi hoparlörlerin çıkış voltajını ve dolayısıyla ses basıncı seviyesini artırır.

Kurulum

Kutu İeriđi



Monitor



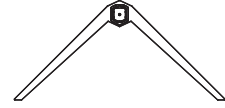
Quick Start Guide



Warranty Card



Stand



Base



Power Cable



HDMI Cable



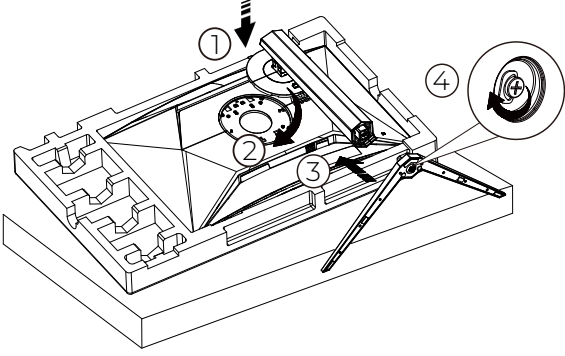
DisplayPort Cable

*Tüm lkeler ve blgeler iin tm sinyal kabloları sađlanmayabilir. Detaylı bilgi iin ltfen yerel bayinizle veya AOC Őube ofisiyle iletiŐime gein.

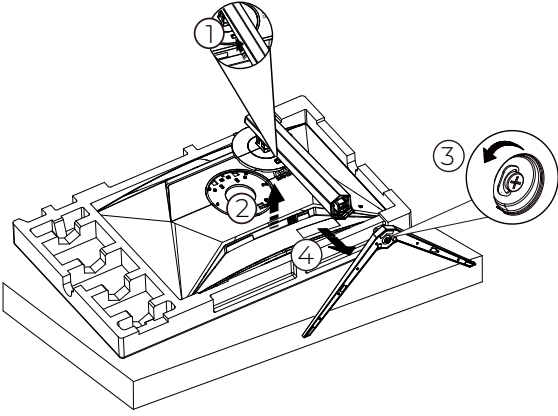
Stand & Taban Kurulumu

Lütfen tabanı aşağıda belirtilen adımlara göre kurun veya çıkarın.

Kurulum:



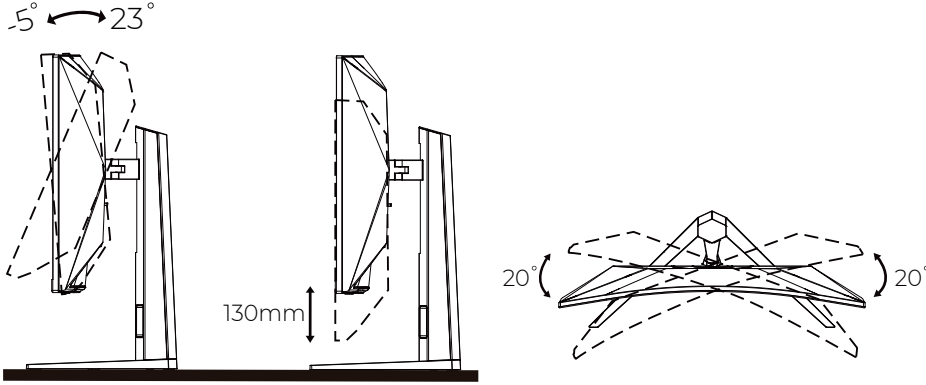
Çıkarma:



 **NOT:** Ekran tasarımı gösterilen örneklerden farklılık gösterebilir.

Görüntüleme Açısını Ayarlama

En iyi görüntüleme deneyimini sağlamak için, ekranda yüzünüzün tamamını görebildiğinizden emin olduktan sonra monitörün açısını kişisel tercihinize göre ayarlayın. Monitörün açısını değiştirirken devrilmesini önlemek için standını tutun. Monitörü aşağıdaki gibi ayarlayabilirsiniz:



NOT:

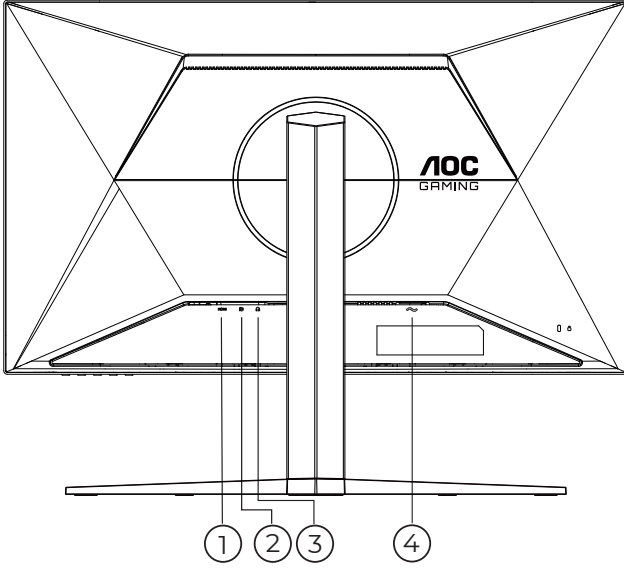
Açıyı değiştirirken LCD ekranına dokunmayın. LCD ekranına dokunmak hasara neden olabilir.

Uyarı

- Panel soyulması gibi olası ekran hasarlarını önlemek için monitörün aşağı doğru eğim açısının -5 dereceden fazla olmamasını sağlayın.
- Monitörün açısını ayarlarken ekrana bastırmayın; yalnızca çerçevenizi tutun.

Monitörü Baęlama

Monitör ve Bilgisayarın Arka Tarafındaki Kablo Baęlantıları:



1. HDMI
2. DisplayPort
3. Kulaklık
4. Güç

Bilgisayara Baęlayın

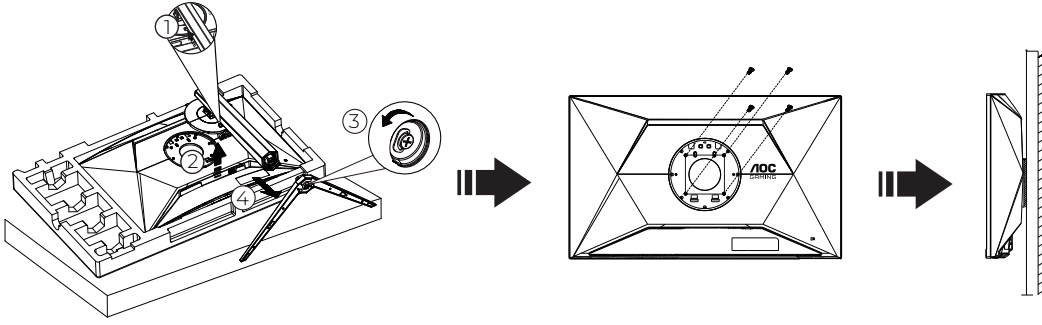
1. Güç kablosunu ekranın arkasına sıkıca takın.
2. Bilgisayarınızı kapatın ve güç kablosunu prizden çekin.
3. Görüntü sinyal kablosunu bilgisayarınızın arka tarafındaki video konektörüne baęlayınız.
4. Bilgisayarınızın ve monitörünüzün güç kablolarını yakındaki bir prize takınız.
5. Bilgisayarınızı ve monitörünüzü açınız.

Monitörünüzde bir görüntü görünüyorsa kurulum tamamlanmıştır. Görüntü görünmüyorsa lütfen Sorun Giderme bölümüne başvurunuz.

Ekipmanı korumak için baęlantı yapmadan önce her zaman bilgisayarı ve LCD monitörü kapatınız.

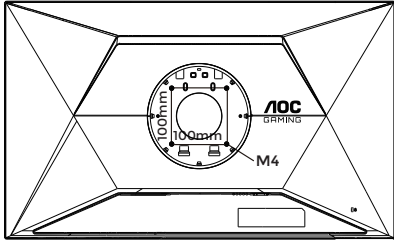
Duvara Montaj

İsteğe Bağlı Duvara Montaj Kolu Kurulumuna Hazırlık

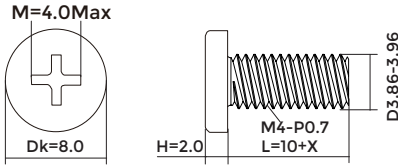


Bu monitör, ayrı olarak satın alacağınız bir duvara montaj koluna bağlanabilir. Bu işlemi yapmadan önce gücü kesiniz. Aşağıdaki adımları izleyiniz:

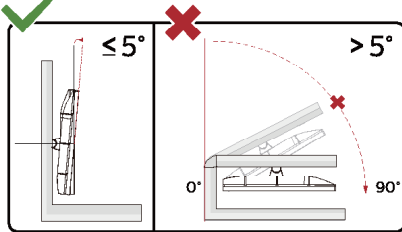
1. Tabanı çıkarınız.
2. Duvara montaj kolunu monte etmek için üreticinin talimatlarını uygulayınız.
3. Duvara montaj kolunu monitörün arkasına yerleştiriniz. Kolun deliklerini monitörün arkasındaki deliklerle hizalayınız.
4. Dört vidayı deliklere yerleştiriniz ve sıkınız.
5. Kabloları tekrar bağlayınız. Duvara montaj kolunu duvara sabitleme talimatları için birlikte verilen kullanıcı el kitabına başvurunuz.



Duvar askısı vidalarının özellikleri: M4×(10+X) mm (X = duvar montaj braketinin kalınlığı)



Not: VESA montaj vida delikleri tüm modellerde bulunmamaktadır; lütfen AOC yetkili bayinizle veya resmi servis birimiyle teyit ediniz. Duvar montajı için her zaman üreticiyle iletişime geçiniz.



* Ekran tasarımı gösterilenlerden farklı olabilir.

UYARI:

1. Panel soyulması gibi olası ekran hasarlarını önlemek için monitörün aşağı doğru eğim açısının -5 dereceden fazla olmamasını sağlayın.
2. Monitörün açısını ayarlarken ekrana bastırmayın; yalnızca çerçevenizi tutun.

Adaptive-Sync işlevi

1. Adaptive-Sync işlevi DisplayPort/HDMI ile çalışır.
2. Uyumlu ekran kartı: Önerilen liste aşağıda verilmiştir; ayrıca www.AMD.com adresinden de [kontrol edilebilir](#).

Ekran kartları

- Radeon™ RX Vega serisi
- Radeon™ RX 500 serisi
- Radeon™ RX 400 serisi
- Radeon™ R9/R7 300 serisi (R9 370/X, R7 370/X ve R7 265 hariç)
- Radeon™ Pro Duo (2016)
- Radeon™ R9 Nano serisi
- Radeon™ R9 Fury serisi
- Radeon™ R9/R7 200 serisi (R9 270/X ve R9 280/X hariç)

İşlemciler

- AMD Ryzen™ 7 2700U
- AMD Ryzen™ 5 2500U
- AMD Ryzen™ 5 2400G
- AMD Ryzen™ 3 2300U
- AMD Ryzen™ 3 2200G
- AMD PRO A12-9800
- AMD PRO A12-9800E
- AMD PRO A10-9700
- AMD PRO A10-9700E
- AMD PRO A8-9600
- AMD PRO A6-9500
- AMD PRO A6-9500E
- AMD PRO A12-8870
- AMD PRO A12-8870E
- AMD PRO A10-8770
- AMD PRO A10-8770E
- AMD PRO A10-8750B
- AMD PRO A8-8650B
- AMD PRO A6-8570
- AMD PRO A6-8570E
- AMD PRO A4-8350B
- AMD A10-7890K
- AMD A10-7870K
- AMD A10-7850K
- AMD A10-7800
- AMD A10-7700K
- AMD A8-7670K
- AMD A8-7650K
- AMD A8-7600
- AMD A6-7400K

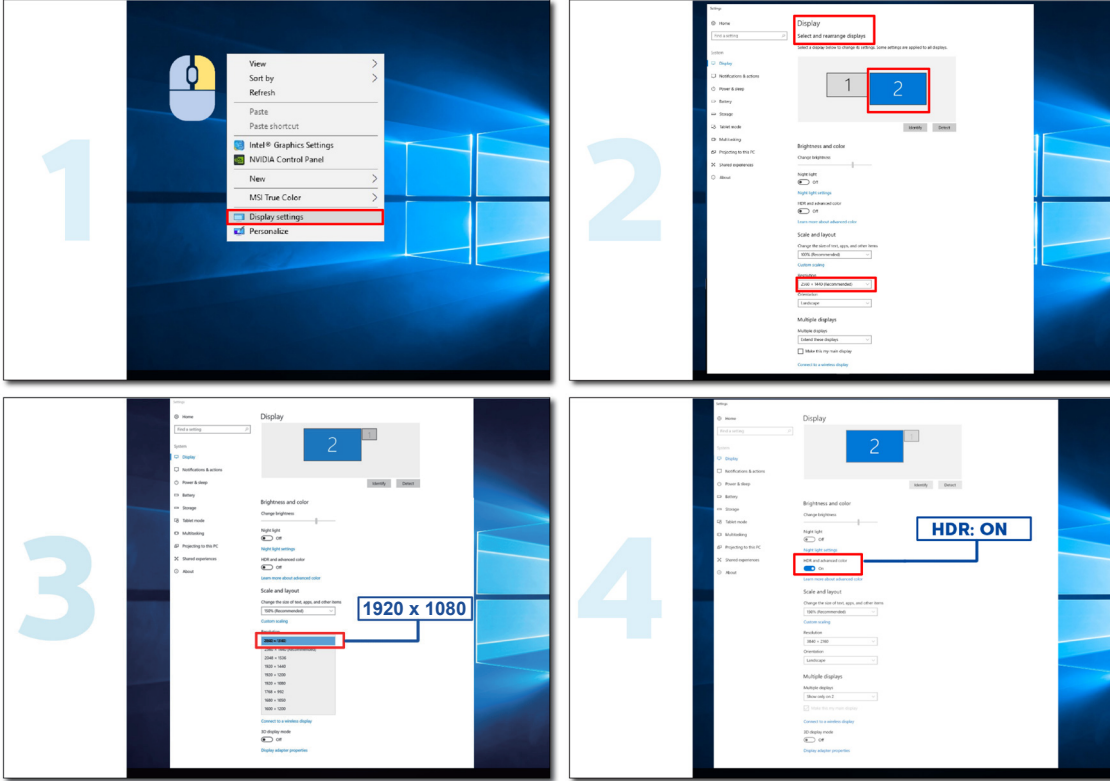
HDR

HDR10 biçimindeki giriş sinyalleriyle uyumludur.

Oynatıcı ve içerik uyumluysa ekran HDR işlevini otomatik olarak etkinleştirebilir. Cihazınızın ve içeriğinizin uyumluluğu hakkında bilgi almak için lütfen cihaz üreticisi ile içerik sağlayıcısına başvurunuz. Otomatik etkinleştirme işlevine ihtiyacınız olmadığında HDR işlevi için "KAPALI" seçeneğini seçiniz.

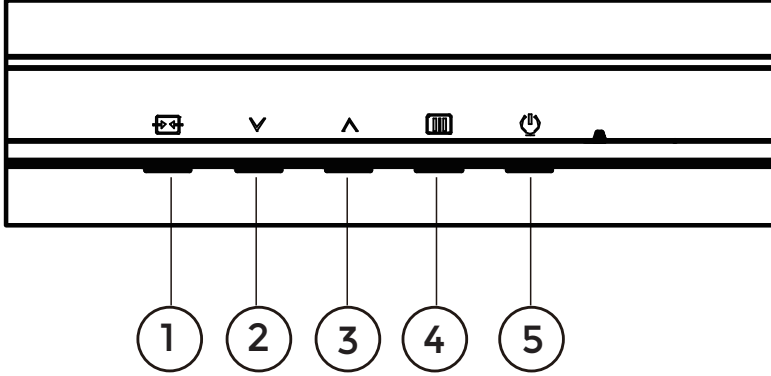
Not:

1. V1703'ten eski Windows 10 sürümlerinde DisplayPort/HDMI arayüzü için özel bir ayar yapılması gerekmez.
2. Windows 10 V1703 sürümünde yalnızca HDMI arayüzü kullanılabilir; DisplayPort arayüzü çalışmaz.
3. Görüntü Ayarı:
 - a. Görüntü çözünürlüğü 1920×1080 olarak ayarlanmıştır ve HDR önceden AÇIK konumdadır.
 - b. Bir uygulamaya girdikten sonra, çözünürlük 1920×1080'e değiştirildiğinde (mevcutsa) en iyi HDR etkisi sağlanır.



Ayarlanıyor

Kısayol Tuşları



1	Kaynak/Çıkış
2	Kullanıcı Tuşu (Oyun Modu)
3	Çevirme Noktası
4	Menü/Giriş
5	Güç

Menü/Giriş

OSD'yi görüntülemek veya seçimi onaylamak için basın.

Güç

Monitörü açmak için Güç düğmesine basın.

Çevirme Noktası

OSD görünmüyorsa, Dial Point'i göstermek veya gizlemek için Dial Point düğmesine basın.

Kullanıcı Tuşu (Oyun Modu)

Kullanıcı "V" tuşu kısayol menüsü: Oyun Modu/Çerçeve Sayacı.

Varsayılan ayar Oyun Modu'dur.

OSD görünmüyorsa Oyun Modu işlevini açmak için "V" tuşuna basın; ardından farklı oyun türlerine göre Oyun Modu'nu (Standart, FPS, RTS, Yarış, Oyuncu 1, Oyuncu 2 veya Oyuncu 3) seçmek için "V" veya "A" tuşuna basın.

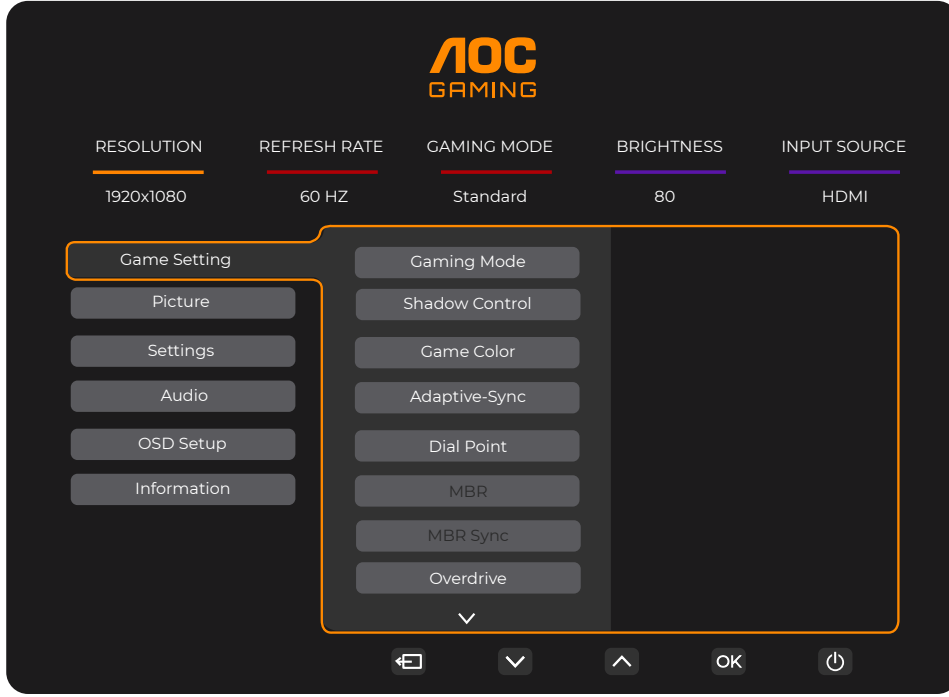
Kaynak/Çıkış

OSD kapalıyken Kaynak/Çıkış düğmesine basıldığında Kaynak hızlı tuşu işlevi çalışır.

OSD menüsü etkin olduğunda bu düğme çıkış tuşu olarak çalışır (OSD menüsünden çıkmak için).

OSD Ayarı

Kontrol tuşlarıyla ilgili temel ve basit talimatlar.



- 1). OSD penceresini etkinleştirmek için **MENÜ düğmesi**'ne basın.
- 2). İşlevler arasında gezinmek için **↓** veya **↑** tuşuna basın. İstenilen işlev vurgulandığında etkinleştirmek için **MENÜ düğmesi / TAMAM** tuşuna basın; alt menü işlevleri arasında gezinmek için **↓** veya **↑** tuşuna basın. İstenilen alt menü işlevi vurgulandığında etkinleştirmek için **MENÜ düğmesi / TAMAM** tuşuna basın.
- 3). Seçili işlevin ayarlarını değiştirmek için **↓** veya **↑** tuşuna basın. Çıkmak için **←** / **→** tuşuna basın. Başka bir işlevi ayarlamak istiyorsanız 2-3. adımları tekrarlayın.
- 4). OSD Kilitleme İşlevi: OSD'yi kilitlemek için monitör kapalıyken **MENÜ** düğmesine basılı tutun ve ardından monitörü açmak için **güç** düğmesine basın. OSD kilidini kaldırmak için monitör kapalıyken **MENÜ** düğmesine basılı tutun ve ardından monitörü açmak için **güç** düğmesine basın.

Notlar:

- 1). Ürünün yalnızca bir sinyal girişi varsa "Giriş Seçimi" ögesi ayarlanamaz.
- 2). Giriş sinyali çözünürlüğü yerel çözünürlük veya Adaptive-Sync ise "Görüntü Oranı" ögesi geçersizdir.

Oyun Ayarları



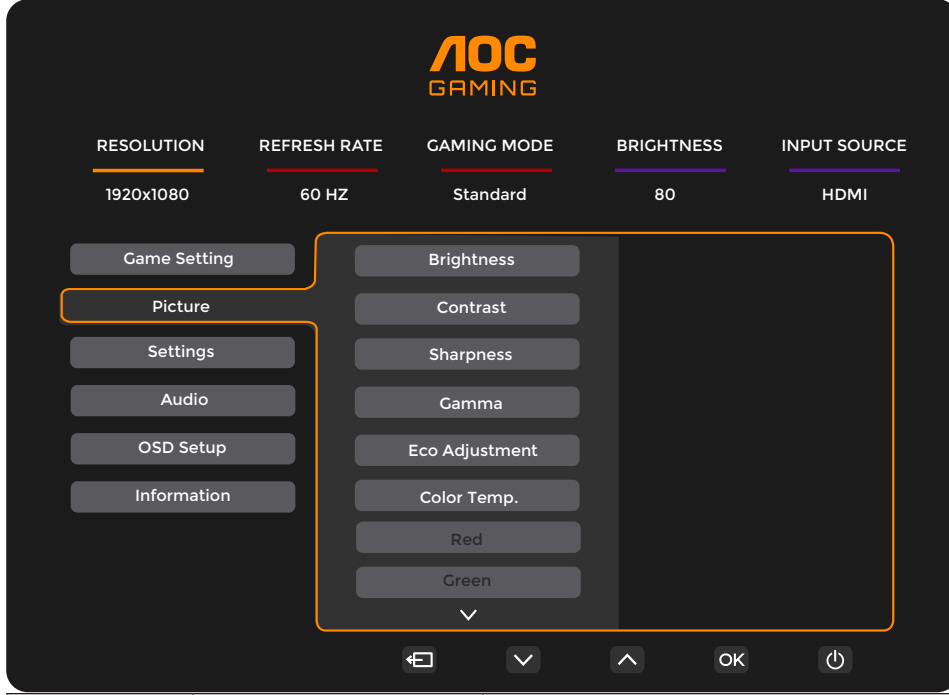
Oyun Modu	Standart	Uygun web ve mobil oyunlar için okunabilirliği artırır.
	FPS	FPS (First Person Shooters) türü oyunlar için. Koyu temalarda siyah seviyesini iyileştirir.
	RTS	RTS (Real Time Strategy) türü oyunlar için. Görüntü kalitesini iyileştirir.
	Yarış	Yarış oyunları için en hızlı tepki süresini ve yüksek renk doygunluğunu sağlar.
	Oyuncu 1	Kullanıcının tercih ayarları Oyuncu 1 olarak kaydedilir.
	Oyuncu 2	Kullanıcının tercih ayarları Oyuncu 2 olarak kaydedilir.
	Oyuncu 3	Kullanıcı tercih ayarları Oyuncu 3 olarak kaydedildi.
Gölge Kontrolü	0 ~ 20	Shadow Control Default is 0, then end-user can adjust from 0 to 20 increase for a clearer picture. If picture is too dark to be saw the detail clearly, adjusting from 0 to 20 for a clear picture.
Game Color	0 ~ 20	Game Color will provide 0-20 level for adjusting saturation to get a better picture.
Adaptive-Sync	Off / On	Disable or Enable Adaptive-Sync. Adaptive-Sync Run Reminder: When the Adaptive-Sync feature is enabled, there may be flashing in some game environments.
Çevirme Noktası	Off / On / Dynamic	The "Dial Point" function places an aiming indicator in the center of screen for helping gamers to play First Person Shooter (FPS) games with accurate and precise aiming.
MBR	0 ~ 20	MBR (Motion Blur Reduction) Provides 0-20 levels of adjustments to reduce motion blur. Note: The MBR function can be adjusted when Adaptive-Sync is turned off, and the refresh rate $\geq 75\text{Hz}$.
MBR Sync	Off / On	MBR Senkronizasyonunu (Hareket Bulanıklığını Azaltma) devre dışı bırakın veya etkinleştirin. Not: MBR Senkronizasyonu işlevi, Adaptif Senkronizasyon açık ve giriş sinyali değişken frekanslı iken ayarlanabilir, ve alan frekansı $\geq 75\text{ Hz}$ olduğunda.

Overdrive	Normal	Yanıt süresini ayarlayın. Not: 1. Kullanıcı OverDrive'ı "En Hızlı" konumuna getirirse görüntüde bulanıklık oluşabilir. Kullanıcılar OverDrive seviyesini tercihlerine göre ayarlayabilir veya bu özelliği kapatabilir. 2. "Aşırı" özelliği, Adaptif Senkronizasyon kapalı ve yenileme hızı ≥ 75 Hz olduğunda isteğe bağlıdır. 3. "Aşırı" özelliği etkinleştirildiğinde ekran parlaklığı azalacaktır.
	Hızlı	
	Daha Hızlı	
	En Hızlı	
	Aşırı	
Kare Sayacı	Kapalı / Sağ Üst / Sağ Alt / Sol Üst / Sol Alt	Seçilen köşede V frekansını görüntüleyin.
OverClock	Off / On	OverClock'u devre dışı bırakın veya etkinleştirin.

Not:

- 1). "Resim" menüsündeki "HDR Modu" etkinleştirildiğinde "Gölge Kontrolü" ve "Oyun Rengi" öğeleri ayarlanamaz.
- 2). "Resim" menüsündeki "HDR" seçeneği "DisplayHDR" olarak ayarlandığında, "Overdrive" menüsündeki "Oyun Modu", "Gölge Kontrolü", "Oyun Rengi", "MBR", "MBR Sync" ve "Extreme" öğeleri ayarlanamaz.
"Resim" menüsündeki "HDR" seçeneği "HDR Resim", "HDR Film" veya "HDR Oyun" olarak ayarlandığında, "Overdrive" menüsündeki "Oyun Modu", "Oyun Rengi", "MBR", "MBR Sync" ve "Extreme" öğeleri ayarlanamaz.
- 3). "Resim" menüsündeki "Renk Uzayı" seçeneği "sRGB" olarak ayarlandığında, "Overdrive" menüsündeki "Gölge Kontrolü", "Oyun Rengi", "MBR", "MBR Sync" ve "Extreme" öğeleri ayarlanamaz.

Resim



Parlaklık	0 ~ 100	Arka Işık Ayarı
Kontrast	0 ~ 100	Dijital Kayıttan Kontrast
Keskinlik	0 ~ 100	Keskinliği ayarlayın.
Gama	1.8 / 2.0 / 2.2 / 2.4 / 2.6	Gama ayarını yapın.
Ekolojik Ayar	Standart	Standart mod.
	Metin	Metin modu.
	İnternet	İnternet modu.
	Oyun	Oyun modu.
	Film	Film modu.
	Spor	Spor modu.
	Okuma	Okuma modu.
Renk Sıcaklığı	Sıcak	Sıcak Renk Sıcaklığı'nı geri çağırın.
	Normal	Normal Renk Sıcaklığını Geri Çağırın.
	Soğuk	Soğuk Renk Sıcaklığını Geri Çağırın.
	Kullanıcı	Renk Sıcaklığını Geri Yükleyin.
Kırmızı	0 ~ 100	Dijital kayıt biriminden kırmızı kazancı.
Yeşil	0 ~ 100	Dijital kayıt biriminden yeşil kazancı.
Mavi	0 ~ 100	Dijital kayıt biriminden mavi kazancı.
K.Doygunluk	0 ~ 100	K.Doygunluğunu Ayarlayın.

Y.Doygunluk	0 ~ 100	Y.Doygunluđunu Ayarlayın.
M.Doygunluk	0 ~ 100	M.Doygunluđunu Ayarlayın.
C.Doygunluk	0 ~ 100	C.Doygunluk ayarını yapınız.
M.Doygunluk	0 ~ 100	M.Doygunluk ayarını yapınız.
Y.Doygunluk	0 ~ 100	Y.Doygunluk ayarını yapınız.
R.Ton	0 ~ 100	R.Ton ayarını yapınız.
G.Ton	0 ~ 100	G.Ton ayarını yapınız.
B.Ton	0 ~ 100	B.Ton ayarını yapınız.
C.Ton	0 ~ 100	C.Ton ayarını yapınız.
M.Ton	0 ~ 100	M.Ton ayarını yapınız.
Y.Ton	0 ~ 100	Y.Ton ayarını yapınız.
HDR	Kapalı	HDR profilini kullanım gereksinimlerinize gre ayarlayın. Not: HDR algılandığında, ayarlama iin HDR seeneđi grntlenir.
	DisplayHDR	
	HDR Resim	
	HDR Film	
	HDR Oyun	
HDR Modu	Kapalı	HDR etkisini simle edecek Őekilde resmin renk ve kontrastına gre optimize edilmiŐtir. Not: HDR algılanmadığında, ayarlama iin HDR Modu seeneđi grntlenir.
	HDR Resim	
	HDR Film	
	HDR Oyun	
DCR	Kapalı	Dinamik kontrast oranını devre dıŐı bırakın.
	Aık	Dinamik kontrast oranını etkinleŐtirin.
Renk Uzayı	Panel zgn	Standart renk uzayı panelidir.
	sRGB	sRGB Renk Uzayı.
LowBlue Modu	Kapalı	Renk sıcaklıđını kontrol ederek mavi iŐik dalgasını azaltın.
	Multimedya	
	İnternet	
	Ofis	
	Okuma	
Resim Oranı	Tam / En-Boy Oranı	Grntleme iin resim oranını sein.

Not:

- 1). "HDR Modu" etkinleştirildiğinde "Kontrast", "Gama", "Ekolojik Ayar", "Renk Sıcaklığı", "6 Eksenli Renk Doygunluğu/Renk Tonu", "Renk Uzayı" ve "LowBlue Modu" ayarlanamaz.
- 2). "HDR", "DisplayHDR" olarak ayarlandığında "Resim" menüsündeki "HDR" ve "Keskinlik" dışındaki tüm öğeler ayarlanamaz.
"HDR", "HDR Resim", "HDR Film" veya "HDR Oyun" olarak ayarlandığında "Gama", "Ekolojik Ayar", "Renk Sıcaklığı", "6 Eksenli Renk Doygunluğu/Renk Tonu", "DCR", "Renk Uzayı" ve "LowBlue Modu" ayarlanamaz.
- 3). "Renk Uzayı" "sRGB" olarak ayarlandığında "Kontrast", "Gama", "Ekolojik Ayar", "Renk Sıcaklığı", "6 Eksenli Renk Doygunluğu/Renk Tonu", "HDR Modu" ve "LowBlue Modu" ayarlanamaz.
- 4). "Ekolojik Ayar" "Okuma" olarak ayarlandığında "Kontrast", "Renk Sıcaklığı", "6 Eksenli Renk Doygunluğu/Renk Tonu", "DCR", "Renk Uzayı" ve "LowBlue Modu" ayarlanamaz.
- 5). "Oyun Ayarları" altındaki "Oyun Modu" "Standart" dışındaki bir moda ayarlandığında "Ekolojik Ayar", "6 Eksenli Renk Doygunluğu/Renk Tonu", "HDR Modu" ve "Renk Uzayı" ayarlanamaz.

Ayarlar



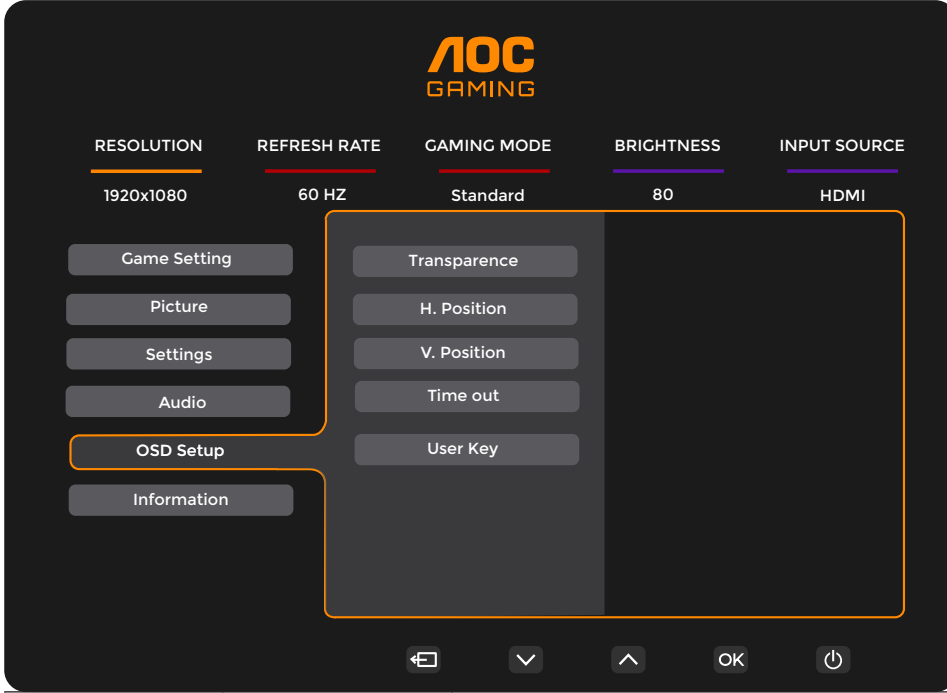
Dil		OSD dilini seçin.
Giriş Seçimi	OTOMATİK / HDMI / DP	Giriş sinyali kaynağını seçin.
Mola Hatırlatıcısı	Hayır / Evet	Kullanıcı 1 saatten fazla kesintisiz çalışırsa mola hatırlatıcısı verilir.
Kapatma Zamanlayıcısı	0 ~ 24 saat	DC kapatma süresini seçin.
DDC/CI	Hayır / Evet	DDC/CI desteğini açın/kapatın.
Sıfırla	Hayır / Evet	Menüyü varsayılan ayarlara sıfırlayın.

Ses



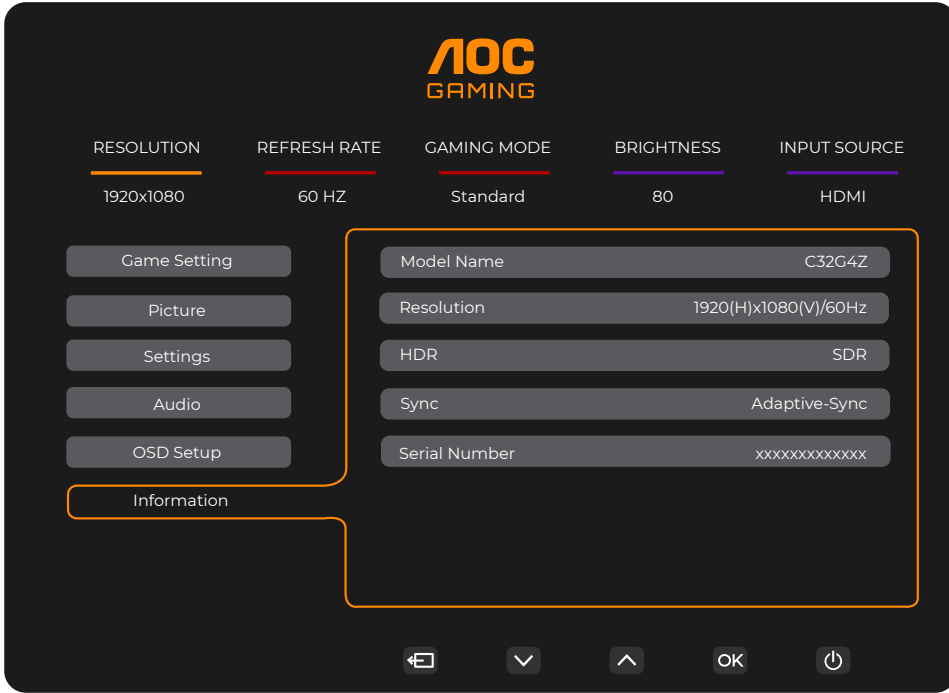
Ses Seviyesi	0 ~ 100	Ses Seviyesi Ayarı.
Sessiz	Hayır / Evet	Sesi kapatın.

OSD Ayarları



Şeffaflık	0 ~ 100	OSD şeffaflığını ayarlayın.
Y. Konum	0 ~ 100	OSD'nin yatay konumunu ayarlayın.
D. Konum	0 ~ 100	OSD'nin dikey konumunu ayarlayın.
Zaman Aşımı	5 ~ 120	OSD zaman aşımını ayarlayın.
Kullanıcı tuşu	Oyun Modu / Kare sayacı	Kullanıcı, "V" tuşu kısayol menüsünü ayarlamıştır.

Bilgi



LED göstergesi

Durum	LED rengi
Tam güç modu	Beyaz
Aktif-kapalı modu	Turuncu

Sorun giderme

Sorun & Soru	Olası çözümler
Güç LED'i yanmıyor	Güç düğmesinin AÇIK olduğundan ve güç kablosunun topraklı bir güç prizine ve monitöre doğru şekilde bağlı olduğundan emin olun.
Ekranda görüntü yoktur.	<ul style="list-style-type: none">● Güç kablosu düzgün şekilde bağlı mı? Güç kablosu bağlantısını ve güç kaynağını kontrol ediniz.● Video kablosu doğru şekilde bağlı mı? (HDMI kablosu kullanılarak bağlanmıştır.) HDMI kablosu bağlantısını kontrol ediniz. (DisplayPort kablosu kullanılarak bağlanmıştır.) DisplayPort kablosu bağlantısını kontrol ediniz. * HDMI/DisplayPort girişi her modelde mevcut değildir.● Güç açık ise, başlangıç ekranını (oturma açma ekranı) görmek üzere bilgisayarı yeniden başlatınız. Başlangıç ekranı (oturma açma ekranı) görünüyorsa, bilgisayarı ilgili kipte başlatınız (Windows 7/8/10 için Güvenli Kip) ve ardından ekran kartının tazeleme hızını değiştiriniz. (En Uygun Çözünürlüğün Ayarlanması bölümüne bakınız.) Başlangıç ekranı (oturma açma ekranı) görünmüyorsa, Yetkili Servis Merkezi'ne veya bayinize başvurunuz.● Ekranda "Giriş Desteklenmiyor" mesajını görüyor musunuz? Bu mesaj, ekran kartından gelen sinyalin monitörün doğru şekilde işleyebileceği azami çözünürlük ve tazeleme hızı değerlerini aştığında görüntülenebilir. Monitörün doğru şekilde işleyebileceği azami çözünürlük ve tazeleme hızı değerlerini ayarlayınız.● AOC monitör sürücülerinin kurulu olduğundan emin olun.
Resim Bulanık ve Hayalet/ Gölgeleme Sorunu Var	Kontrast ve Parlaklık kontrollerini ayarlayın. Otomatik ayar yapmak için kısayol tuşuna (OTOMATİK) basın. Uzatma kablosu veya anahtar kutusu kullanmadığınızdan emin olun. Monitörü doğrudan bilgisayarın arka panelindeki ekran kartı çıkış konektörüne takmanızı öneririz.
Resim Zıplıyor, Titriyor veya Resimde Dalga Deseni Görünüyor	Elektriksel girişime neden olabilecek elektrikli cihazları monitörden mümkün olduğunca uzaklaştırın. Kullandığınız çözünürlükte monitörünüzün desteklediği en yüksek tazeleme hızını kullanın.
Monitör Aktif Kapatma Modunda Sıkıştı	Bilgisayarın güç anahtarı AÇIK konumunda olmalıdır. Bilgisayar ekran kartı yuvasına tam oturmuş şekilde yerleştirilmelidir. Monitörün video kablosunun bilgisayara doğru şekilde bağlandığından emin olun. Monitörün video kablosunu kontrol edin ve hiçbir pimin bükülmediğinden emin olun. Klavyedeki CAPS LOCK tuşuna basarak bilgisayarınızın çalışır durumda olduğundan emin olun; CAPS LOCK LED'inin ya yanması ya da sönmesi gerekir.
Birincil renklerden biri eksik (KIRMIZI, YEŞİL veya MAVİ)	Monitörün video kablosunu inceleyin ve hiçbir pimin hasar görmediğinden emin olun. Monitörün video kablosunun bilgisayara doğru şekilde bağlandığından emin olun.
Ekran görüntüsü ortalanmamış veya uygun şekilde boyutlandırılmamıştır.	Yatay Konum (H-Position) ve Dikey Konum (V-Position) ayarlarını yapın veya kısayol tuşuna (OTOMATİK) basın.
Resimde renk bozuklukları vardır (beyaz rengi beyaz görünmüyor).	RGB renk ayarını yapın veya istediğiniz renk sıcaklığını seçin.
Ekranda yatay veya dikey bozulmalar oluşmaktadır.	CLOCK ve FOCUS ayarlamak için Windows 7/8/10/11 kapatma modunu kullanın. Otomatik ayar yapmak için kısayol tuşuna (OTOMATİK) basın.
Yönetmelik ve Servis	Lütfen www.aoc.com adresindeki Yönetmelik ve Servis Bilgileri bölümüne başvurun (ülkenizde satın aldığınız modeli ve Destek sayfasındaki Yönetmelik ve Servis Bilgilerini bulmak için).

Teknik Özellikler

Genel Teknik Özellikler

Panel	Model adı	C32G4Z		
	Sürücü sistemi	TFT Renkli LCD		
	Görüntülenebilir Resim Boyutu	80,1 cm çapraz		
	Piksel aralığı	0,36375 mm (Y) × 0,36375 mm (D)		
	Video	HDMI Arayüzü & DisplayPort Arayüzü		
	Görüntü Rengi	16,7 Milyon Renk		
Diğerleri	Yatay Tarama Aralığı	30–290 kHz		
	Yatay Tarama Boyutu (Maksimum)	698,4 mm		
	Dikey Tarama Aralığı	48–260 Hz		
	Dikey Tarama Boyutu (Maksimum)	392,85 mm		
	Önerilen Önceden Ayarlanmış Çözünürlük	1920x1080@60Hz		
	Maksimum çözünürlük	1920x1080@260Hz ^[1]		
	Tak ve Kullan	VESA DDC2B/CI		
	Güç Kaynağı	100–240 V~ 50/60 Hz 1,5 A		
	Güç Tüketimi	Tipik (varsayılan parlaklık ve kontrast)	26 W	
		Maks. (parlaklık = 100, kontrast = 100)	≤ 63 W	
		Bekleme Modu	≤ 0,3 W	
	Isı Yayılmı	Normal Çalışma	88,74 BTU/sa (tipik)	
Uyku (Bekleme Modu)		< 1,02 BTU/sa		
Kapalı Modu		< 1,02 BTU/sa		
Kapalı Modu (AC Anahtarı)		0 BTU/sa		
Fiziksel Özellikler	Bağlantı Türü	HDMI/DisplayPort/Kulaklık Çıkışı		
	Sinyal Kablosu Türü	Çıkarılabilir		
	Dahili Hoparlör	5 W × 2		
Çevresel Koşullar	Sıcaklık	Çalışma	0 °C ~ 40 °C	
		Çalışma Dışı	-25 °C ~ 55 °C	
	Nem	Çalışma	%10 ~ %85 (Yoğunlaşmasız)	
		Çalışma Dışı	%5~%93 (yoğunlaşmayan)	
	İrtifa	Çalışma	0 m~5000 m (0 ft~16404 ft)	
		Çalışma Dışı	0 m~12192 m (0 ft~40000 ft)	

Not:

^[1]Aşırı hızlandırma, çözünürlük 1920x1080@260 Hz olduğunda gerçekleşir. Aşırı hızlandırma sırasında herhangi bir görüntü hatası oluşursa, yenileme hızını 240 Hz'e ayarlayınız.

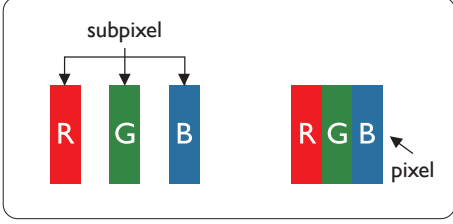


AOC Monitörler Panel Piksel Arızası Politikası

AOC, en yüksek kalitede ürün sağlamaya özen göstermektedir. Sektörün en gelişmiş üretim süreçlerinden bazılarını kullanmakta ve sıkı kalite kontrol uygulamaktadır. Bununla birlikte, monitörlerde kullanılan panellerde piksel veya alt piksel arızaları bazen kaçınılmaz olabilmektedir.

Hiçbir üretici, tüm panellerin piksel arızalarından tamamen arınmış olmasını garanti edemez; ancak AOC, kabul edilemez sayıda arızaya sahip monitörlerin garanti kapsamında onarılacağını veya değiştirileceğini garanti eder. Bu bildirim, farklı piksel arızası türlerini açıklamakta ve her tür için kabul edilebilir arıza seviyelerini tanımlamaktadır. Garanti kapsamında onarım veya değişim için monitör panelindeki piksel arızalarının sayısı bu kabul edilebilir seviyeleri aşmalıdır. Örneğin, bir monitördeki alt piksellerin %0,0004'ünden fazlası arızalı olmamalıdır.

Ayrıca, AOC, diğerlerinden daha dikkat çekici olan belirli piksel hata türleri veya kombinasyonları için daha yüksek kalite standartları belirler. Bu politika dünya çapında geçerlidir.



Pikseller ve Alt Pikseller

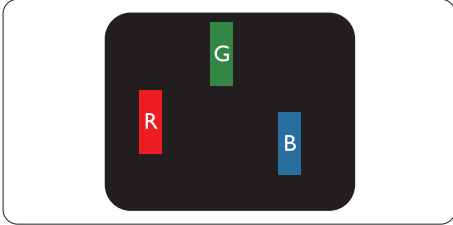
Bir piksel, yani resim elemanı, kırmızı, yeşil ve mavi ana renklerdeki üç alt pikselden oluşur. Çok sayıda piksel bir araya gelerek bir görüntü oluşturur. Bir pikselin tüm alt pikselleri yanıyorsa, bu üç renkli alt piksel birlikte tek bir beyaz piksel olarak; hepsi kapalıysa ise tek bir siyah piksel olarak görünür. Yanan ve kapalı alt piksellerin diğer kombinasyonları ise farklı renklerde tek pikseller olarak görünür.

Piksel Hatalarının Türleri

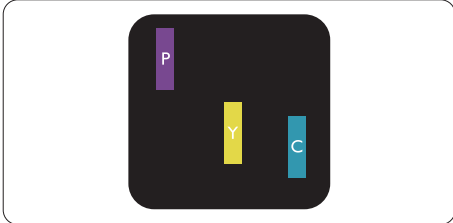
Piksel ve alt piksel hataları ekranda farklı şekillerde ortaya çıkar. İki kategori piksel hatası ve her kategoride birkaç tür alt piksel hatası bulunmaktadır.

Parlak Nokta Hataları

Parlak nokta hataları, her zaman yanık veya 'açık' konumda olan pikseller veya alt pikseller şeklinde görülür. Başka bir deyişle, parlak nokta, monitör koyu bir desen görüntülerken ekranda dikkat çeken bir alt pikseldir. Parlak nokta hatalarının aşağıdaki türleri vardır.



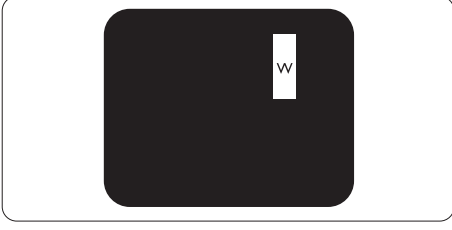
Bir adet yanmış kırmızı, yeşil veya mavi alt piksel.



Yan yana iki yanmış alt piksel:

- Kırmızı + Mavi = Mor
- Kırmızı + Yeşil = Sarı

- Yeşil + Mavi = Cyan (Açık Mavi)



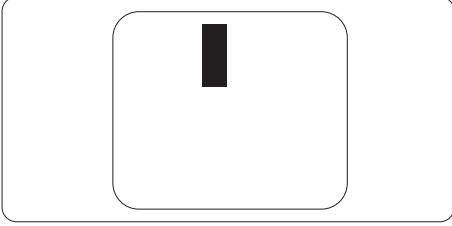
Yan yana üç yanmış alt piksel (bir beyaz piksel).

Not

Bir kırmızı veya mavi parlak nokta, komşu noktalardan %50'den fazla daha parlak olmalıdır; bir yeşil parlak nokta ise komşu noktalardan %30 daha parlak olmalıdır.

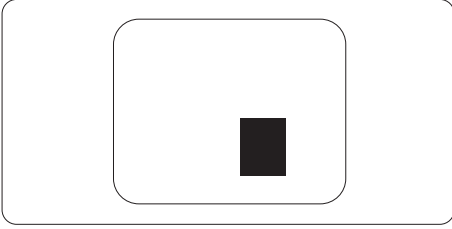
Siyah Nokta Arızaları

Siyah nokta arızaları, her zaman karanlık veya 'kapalı' olan pikseller veya alt pikseller olarak görülür. Yani monitör aydınlık bir görüntü gösterdiğinde ekranda dikkat çeken karanlık nokta, bir alt pikseldir. Siyah nokta arızalarının türleri şunlardır.



Piksel Arızalarının Yakınlığı

Aynı türdeki piksel ve alt piksel arızaları birbirine yakın olduğunda daha belirgin hale gelebileceğinden, AOC aynı zamanda piksel arızalarının yakınlığı için toleranslar da belirtmektedir.



Piksel Arıza Toleransları

Garanti süresi içinde piksel arızaları nedeniyle onarım veya değiştirme hakkı kazanmak için bir AOC panel monitörünün panelinde, web kullanım kılavuzunda listelenen toleransları aşan piksel veya alt piksel arızaları bulunmalıdır.

PARLAK NOKTA ARIZALARI	KABUL EDİLEBİLİR SEVİYE
1 aydınlatılmış alt piksel	2
2 bitişik aydınlatılmış alt piksel	1
3 bitişik aydınlatılmış alt piksel (bir beyaz piksel)	0
İki parlak nokta arızası arasındaki mesafe*	≥15 mm
Tüm türlerdeki toplam parlak nokta arızaları	2
SİYAH NOKTA ARIZALARI	KABUL EDİLEBİLİR SEVİYE
1 koyu alt piksel	5 veya daha az
2 bitişik koyu alt piksel	2 veya daha az
3 bitişik koyu alt piksel	≤0
İki siyah nokta arızası arasındaki mesafe*	≥15 mm
Tüm türlerdeki toplam siyah nokta arızaları	5 veya daha az
TOPLAM NOKTA ARIZASI	KABUL EDİLEBİLİR SEVİYE
Tüm türlerdeki toplam parlak veya siyah nokta arızaları	5 veya daha az

Not

*: 1 veya 2 bitişik alt piksel arızası = 1 nokta arızası.

Önceden Ayarlanmış Görüntü Modları

STANDART	ÇÖZÜNÜRLÜK (± 1 Hz)	YATAY FREKANS (kHz)	DİKEY FREKANS (Hz)
VGA	640x480@60Hz	31.469	59.94
	640x480@67Hz	35	66.667
	640x480@72Hz	37.861	72.809
	640x480@75Hz	37.5	75
	640x480@100Hz	51.082	99.769
	640x480@120Hz	61.91	119.518
SVGA	800x600@56Hz	35.156	56.25
	800x600@60Hz	37.879	60.317
	800x600@72Hz	48.077	72.188
	800x600@75Hz	46.875	75
	800x600@100Hz	63.684	99.662
	800x600@120Hz	77.425	119.854
XGA	1024x768@60Hz	48.363	60.004
	1024x768@70Hz	56.476	70.069
	1024x768@75Hz	60.023	75.029
	1024x768@100Hz	81.577	99.972
	1024x768@120Hz	97.551	119.989
SXGA	1280x1024@60Hz	63.981	60.02
	1280x1024@75Hz	79.976	75.025
FHD	1920x1080@60Hz	67.5	60
	1920x1080@120Hz	137.284	120.003
	1920x1080@144Hz	162.004	144.003
	1920x1080@240Hz	274.562	240.002
	1920x1080@260Hz	288.603	260.003
SVGA MAC	832x624@75Hz	49.725	74.55
DOS	720x400@70Hz	31.469	70.087

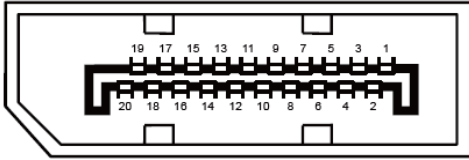
Not: VESA standardına göre, farklı işletim sistemleri ve ekran kartları tarafından yenileme hızı (alan frekansı) hesaplanırken belirli bir hata (+/-1 Hz) meydana gelebilir. Uyumluluğu artırmak amacıyla bu ürünün nominal yenileme hızı yuvarlanmıştır. Fiili ürüne başvurunuz.

Pim Atamaları



19 Pimli Renkli Ekran Sinyal Kablosu

Pim No.	Sinyal Adı	Pim No.	Sinyal Adı	Pim No.	Sinyal Adı
1.	TMDS Veri 2+	9.	TMDS Veri 0-	17.	DDC/CEC Topraklaması
2.	TMDS Veri 2 Zırhlaması	10.	TMDS Clock +	18.	+5 V Güç
3.	TMDS Veri 2-	11.	TMDS Saat Zırhlaması	19.	Sıcak Takma Algılama
4.	TMDS Veri 1+	12.	TMDS Clock-		
5.	TMDS Veri 1 Zırhı	13.	CEC		
6.	TMDS Veri 1-	14.	Ayrılmış (Cihazda N.C.)		
7.	TMDS Veri 0+	15.	SCL		
8.	TMDS Veri 0 Zırhı	16.	SDA		



20 Pimli Renkli Ekran Sinyal Kablosu

Pim No.	Sinyal Adı	Pim No.	Sinyal Adı
1	ML_Lane 3 (n)	11	GND
2	GND	12	ML_Lane 0 (p)
3	ML_Lane 3 (p)	13	CONFIG1
4	ML_Lane 2 (n)	14	YAPILANDIRMA2
5	GND	15	AUX_CH(p)
6	ML_Lane 2 (p)	16	GND
7	ML_Lane 1 (n)	17	AUX_CH(n)
8	GND	18	Sıcak Takma Algılama
9	ML_Lane 1 (p)	19	DP_PWR'yi İade Et
10	ML_Lane 0 (n)	20	DP_PWR

Tak ve Kullan

Tak & Kullan DDC2B Özelliđi

Bu monitör, VESA DDC STANDARDI'na uygun VESA DDC2B özelliđine sahiptir. Bu özellik, monitörün ana sistemine kimliđini bildirmesine ve kullanılan DDC düzeyine bađlı olarak görüntüleme yetenekleri hakkında ek bilgileri iletmesine olanak tanır.

DDC2B, I²C protokolüne dayalı çift yönlü bir veri kanalıdır. Ana sistem, DDC2B kanalı üzerinden EDID bilgilerini isteyebilir.

HDMI[®]
HIGH-DEFINITION MULTIMEDIA INTERFACE