



Monitor LCD

Manual do utilizador

AG276QSG2

AOC

www.aoc.com
©2026 AOC.All Rights Reserved
Version: A00

HDMI[®]
HIGH-DEFINITION MULTIMEDIA INTERFACE

Segurança	1
Convenções Nacionais	1
Energia	2
Instalação	3
Limpeza	4
Outros	5
Configuração	6
Conteúdo da Caixa	6
Montagem do Suporte e Base	7
Ajuste do monitor	8
Ligação do Monitor	9
Montagem na Parede	10
Função G-SYNC	11
HDR	12
Ajustes	13
Teclas de Atalho	13
Guia das Teclas OSD (Menu)	14
Menu OSD	15
Processador G-SYNC	15
Modo Pré-definido	17
Light FX	18
Imagem	19
Definições	21
Áudio	22
Configuração do OSD	23
Informação	24
Indicador LED	25
Resolução de Problemas	26
Especificação	27
Especificação Geral	27
Modos de Visualização Pré-definidos	28
Atribuições dos Pinos	29
Ligação e Utilização (Plug and Play)	30

Segurança

Convenções Nacionais

As subsecções seguintes descrevem as convenções notacionais utilizadas neste documento.

Notas, Avisos de Precaução e Avisos de Perigo

Ao longo deste guia, blocos de texto podem ser acompanhados por um ícone e impressos em tipo negrito ou em itálico. Estes blocos são notas, avisos de precaução e avisos de perigo, e são utilizados da seguinte forma:



NOTA: Uma **NOTA** indica informações importantes que o ajudam a utilizar melhor o seu sistema informático.



AVISO DE PRECAUÇÃO: Um **AVISO DE PRECAUÇÃO** indica danos potenciais no equipamento ou perda de dados e indica como evitar o problema.



AVISO DE PERIGO: Um **AVISO DE PERIGO** indica risco potencial de lesões corporais e indica como evitar o problema. Alguns avisos podem aparecer em formatos alternativos e podem não ser acompanhados por um ícone. Nesses casos, a apresentação específica do aviso é determinada por autoridade reguladora.

Alimentação



O monitor só deverá ser operado a partir do tipo de fonte de alimentação indicado na etiqueta. Se não tiver a certeza do tipo de alimentação elétrica fornecida à sua residência, consulte o seu distribuidor ou a companhia elétrica local.



O monitor está equipado com uma ficha tripolar com ligação à terra, ou seja, uma ficha com um terceiro pino (de ligação à terra). Esta ficha só encaixa numa tomada com ligação à terra, como medida de segurança. Se a sua tomada não aceitar a ficha de três pinos, mande instalar por um eletricista a tomada adequada ou utilize um adaptador para ligar o aparelho à terra de forma segura. Não anule a função de segurança da ficha com ligação à terra.



Desligue o aparelho da tomada durante tempestades elétricas ou quando não for utilizado durante longos períodos de tempo. Isto protegerá o monitor contra danos causados por picos de tensão.



Não sobrecarregue extensões elétricas nem réguas de tomadas. A sobrecarga pode provocar incêndio ou choque elétrico.



Para garantir um funcionamento satisfatório, utilize o monitor apenas com computadores homologados pela UL, cujas tomadas estejam devidamente configuradas e marcadas entre 100-240V CA, Mín. 5A.



A tomada de parede deve ser instalada perto do equipamento e ser facilmente acessível.



Apenas para utilização com o adaptador de alimentação fornecido

Fabricantes: TPV Electronics(Fujian) Co., Ltd.

Modelo: ADPC19135

Instalação

! Não coloque o monitor num carrinho, suporte, tripé, braço ou mesa instável. Se o monitor cair, pode ferir uma pessoa e causar danos graves a este produto. Utilize apenas um carrinho, suporte, tripé, braço ou mesa recomendado pelo fabricante ou vendido com este produto. Siga as instruções do fabricante ao instalar o produto e utilize acessórios de montagem recomendados pelo fabricante. Uma combinação de produto e carrinho deve ser movida com cuidado.

! Nunca introduza qualquer objeto na ranhura do invólucro do monitor. Poderá danificar componentes do circuito, provocando incêndio ou choque elétrico. Nunca derrame líquidos sobre o monitor.

! Não coloque a parte frontal do produto no chão.

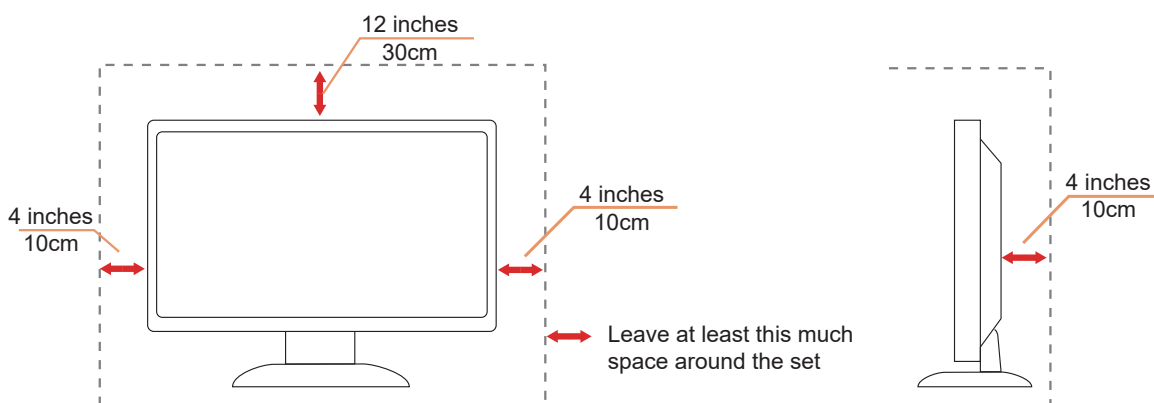
! Se montar o monitor numa parede ou prateleira, utilize um kit de montagem aprovado pelo fabricante e siga as instruções do kit.

! Deixe algum espaço à volta do monitor, conforme ilustrado abaixo. Caso contrário, a circulação de ar poderá ser inadequada, podendo o sobreaquecimento provocar um incêndio ou danificar o monitor.


! Para evitar danos potenciais, por exemplo, o descolamento do painel da moldura, certifique-se de que o monitor não inclina para baixo mais do que -5 graus. Se for excedido o ângulo máximo de inclinação para baixo de -5 graus, os danos no monitor não serão cobertos pela garantia.


Veja abaixo as áreas de ventilação recomendadas à volta do monitor quando este estiver instalado na parede ou no suporte:

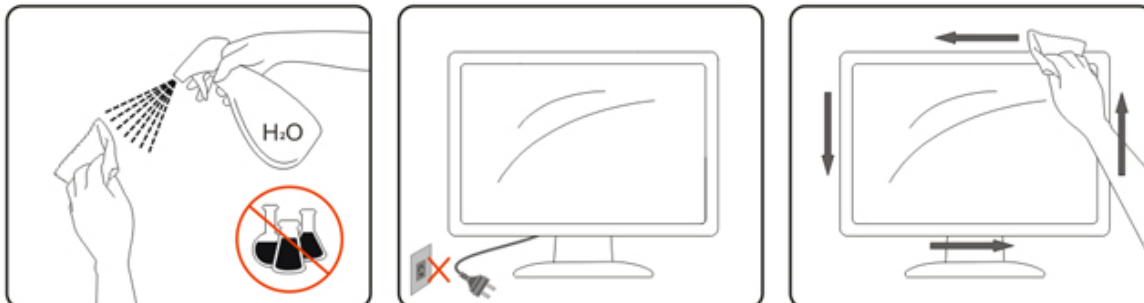
Instalado com suporte



Limpeza

 Limpe regularmente o gabinete com um pano macio ligeiramente humedecido com água.

 Ao limpar, utilize um pano macio de algodão ou microfibra. O pano deve estar húmido e quase seco; não permita que líquidos penetrem no interior do equipamento.



 Desligue o cabo de alimentação antes de limpar o produto.

Outros



Se o produto emitir um cheiro estranho, ruído ou fumo, desligue imediatamente a ficha da tomada e contacte um Centro de Assistência Técnica.



Certifique-se de que as aberturas de ventilação não estão bloqueadas por uma mesa ou cortina.



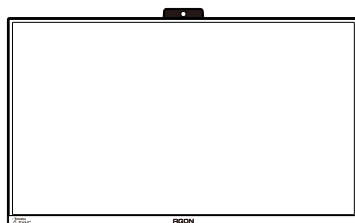
Não utilize o monitor LCD em condições de vibração intensa ou impacto elevado durante a operação.



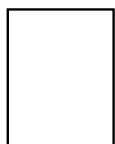
Não bata nem deixe cair o monitor durante a operação ou transporte.

Configuração

Conteúdo da Caixa



Monitor



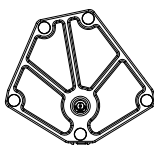
Quick Start Guide



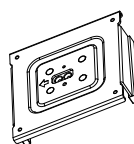
Warranty card



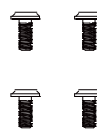
Stand



Base



Wall Mount Bracket



Screws



Screwdriver



Power Cable



Adaptor



DisplayPort Cable



HDMI Cable



USB Cable



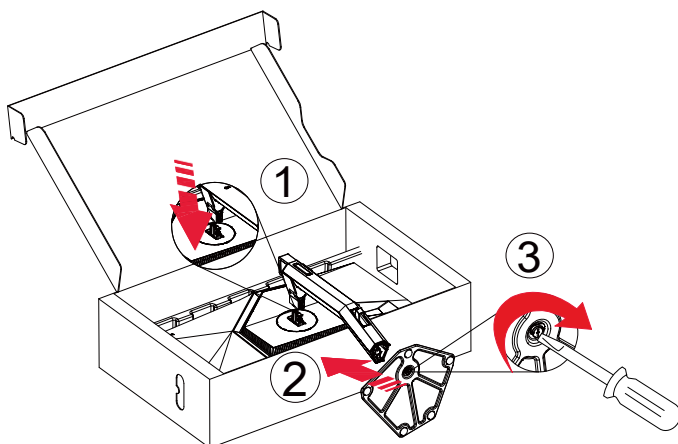
Audio Cable

✱ Nem todos os cabos de sinal serão fornecidos em todos os países e regiões. Por favor, verifique junto do distribuidor local ou escritório da AOC para confirmação.

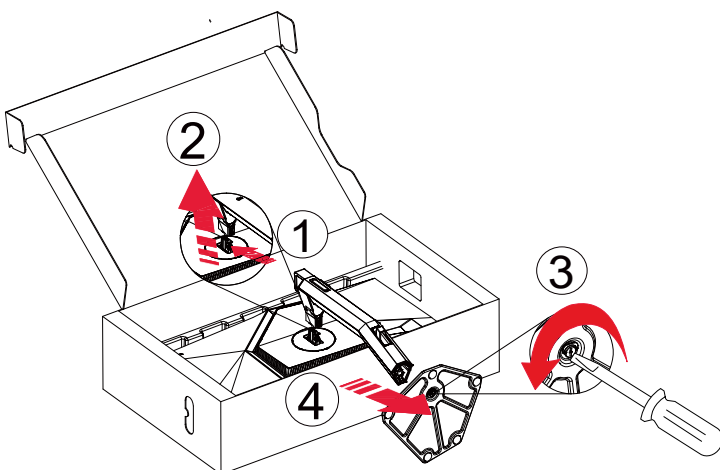
Montagem do Suporte e Base

Por favor, monte ou remova a base seguindo os passos indicados abaixo.

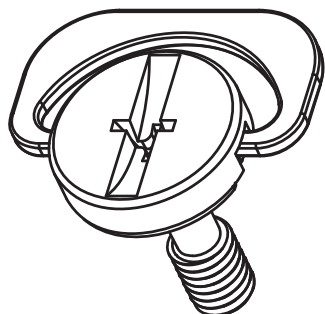
Montagem:



Remoção:



Especificação do parafuso da base: M6*13 mm (rosca efetiva 5,5 mm)

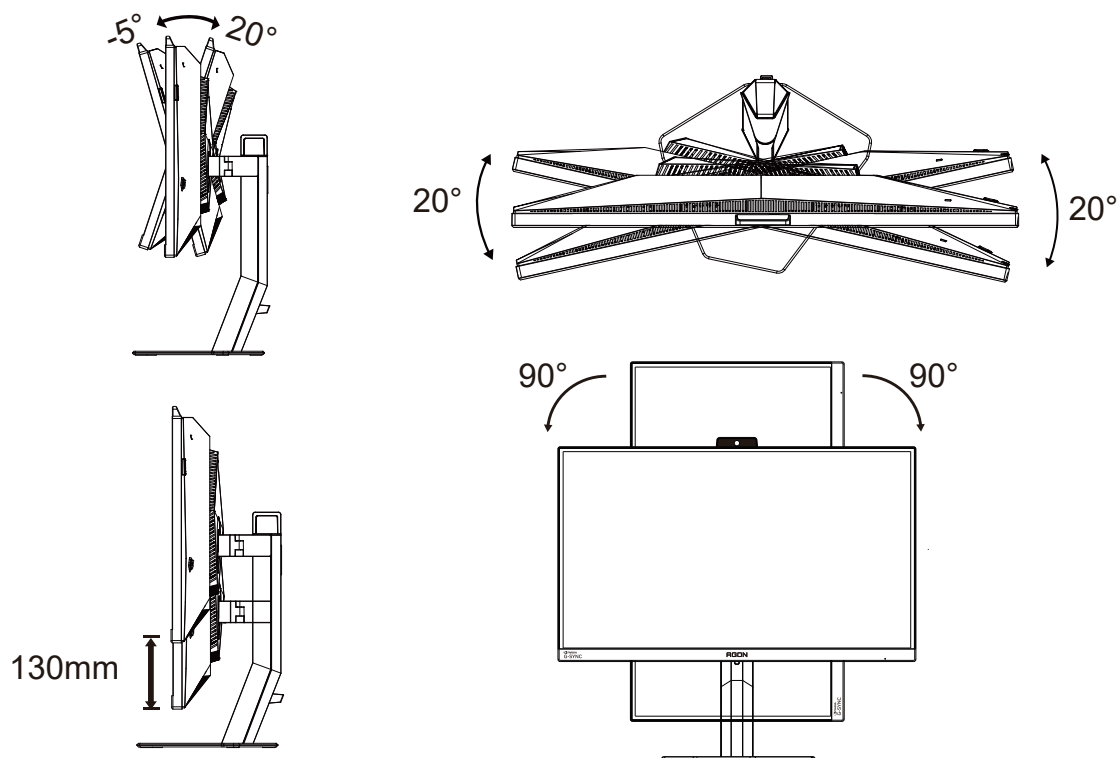


Ajuste do monitor

Para uma visualização ideal, recomenda-se olhar diretamente para a face completa do monitor e, em seguida, ajustar o ângulo do monitor de acordo com a sua preferência.

Segure o suporte para que o monitor não tombe ao alterar o seu ângulo.

É possível ajustar o monitor conforme indicado abaixo:



NOTA:

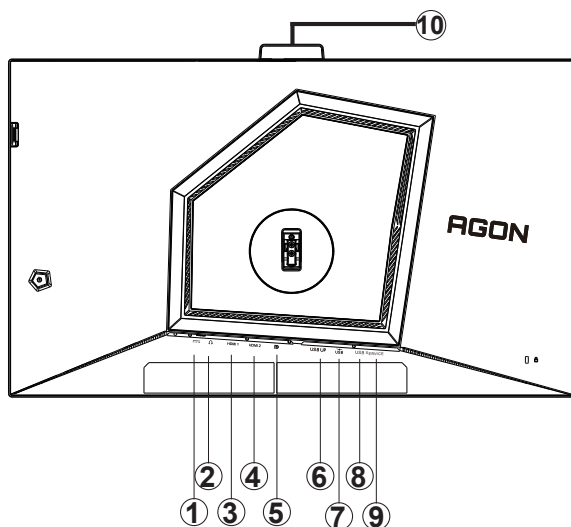
Não toque no ecrã LCD ao alterar o ângulo. Pode causar danos ou quebrar o ecrã LCD.

A : visto

1. Para evitar danos potenciais no ecrã, tais como descamação do painel, certifique-se de que o monitor não inclina para baixo mais de -5 graus.
2. Não pressione o ecrã ao ajustar o ângulo do monitor. Segure apenas na moldura.

Ligação do Monitor

Ligações de Cabos na Parte Traseira do Monitor e do Computador:



1. Alimentação
2. Auscultadores
3. HDMI1
4. HDMI2
5. DisplayPort
6. USB a montante
7. USB3.2 Gen1 downstream + carregamento rápido
8. USB3.2 Gen1 a jusante
9. micro USB
10. sensor de luminosidade

Ligar ao PC

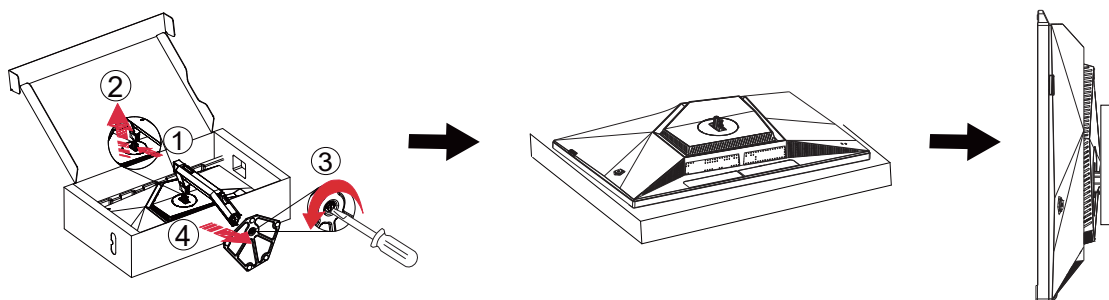
1. Ligue firmemente o cabo de alimentação à parte traseira do ecrã.
2. Desligue o seu computador e desligue o respetivo cabo de alimentação.
3. Ligue o cabo do sinal de exibição ao conector de vídeo na parte traseira do seu computador.
4. Ligue o cabo de alimentação do seu computador e do seu monitor a uma tomada próxima.
5. Ligue o seu computador e o monitor.

Se o seu monitor apresentar uma imagem, a instalação está concluída. Se não apresentar uma imagem, consulte a secção de Resolução de Problemas.

Para proteger o equipamento, desligue sempre o PC e o monitor LCD antes de efetuar ligações.

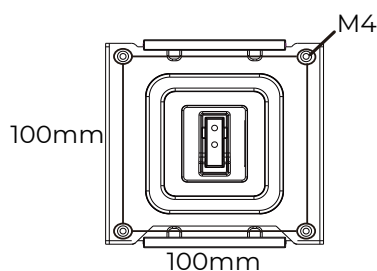
Montagem em Parede

Preparação para Instalar um Braço de Montagem em Parede Opcional.

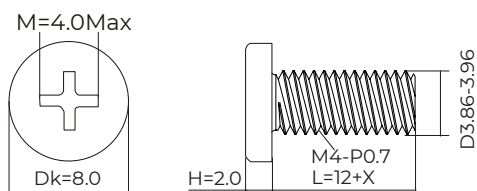


Este monitor pode ser fixado a um braço de montagem em parede adquirido separadamente. Desligue a alimentação antes deste procedimento. Siga os seguintes passos:

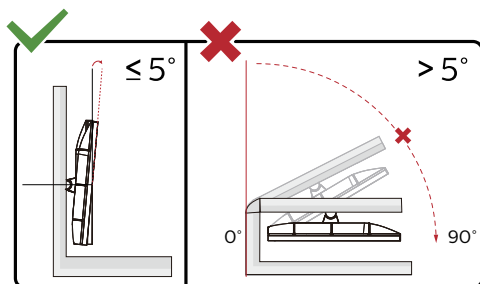
1. Remova a base.
2. Siga as instruções do fabricante para montar o braço de montagem em parede.
3. Coloque o braço de montagem em parede na parte traseira do monitor. Alinhe os furos do braço com os furos na parte traseira do monitor.
4. Volte a ligar os cabos. Consulte o manual do utilizador fornecido com o braço de montagem em parede opcional para obter instruções sobre como o fixar à parede.



Especificação dos parafusos do suporte de parede: M4*(12+X)mm, (X=Espessura do suporte de montagem em parede)



Observação: os orifícios para parafusos de montagem VESA não estão disponíveis em todos os modelos; por favor, verifique com o distribuidor ou departamento oficial da AOC. Contacte sempre o fabricante para instalação em suporte de parede.



* O design do monitor pode diferir dos ilustrados.

A : viso

1. Para evitar danos potenciais no ecrã, tais como descamação do painel, certifique-se de que o monitor não inclina para baixo mais de -5 graus.
2. Não pressione o ecrã ao ajustar o ângulo do monitor. Segure apenas na moldura.

Função G-SYNC

1. A função G-SYNC está a funcionar com DisplayPort
2. Para desfrutar da experiência ideal de jogo com G-Sync, é necessário adquirir uma placa gráfica NVIDIA separada que suporte G-Sync.

Requisitos do sistema G-Sync:

Categoria de requisito: Monitor G-SYNC (G-SYNC Hardware)

Placa gráfica: NVIDIA GeForce GTX 650 Ti BOOST ou superior

Monitor: Um monitor com um processador G-SYNC dedicado integrado

Sistema operativo: Windows 7 ou versão posterior

Ligação do cabo: Utilize a interface DisplayPort

Para mais informações sobre NVIDIA G-Sync, visite: <https://www.nvidia.cn/>

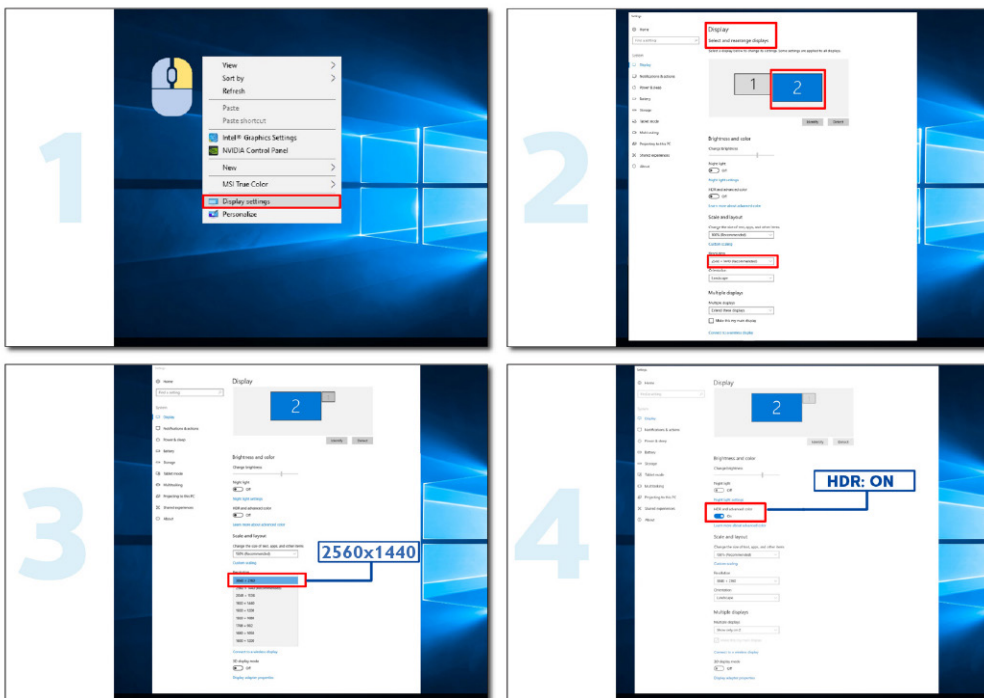
HDR

Compatível com sinais de entrada no formato HDR10.

O monitor ativa automaticamente a funcionalidade HDR, mas necessita de um leitor e conteúdo compatíveis. Para obter informações e conteúdos sobre dispositivos compatíveis com HDR, contacte o fabricante do dispositivo e o fornecedor de conteúdos. Quando não for necessário iniciar automaticamente a função HDR, selecione “Desligar” esta função.

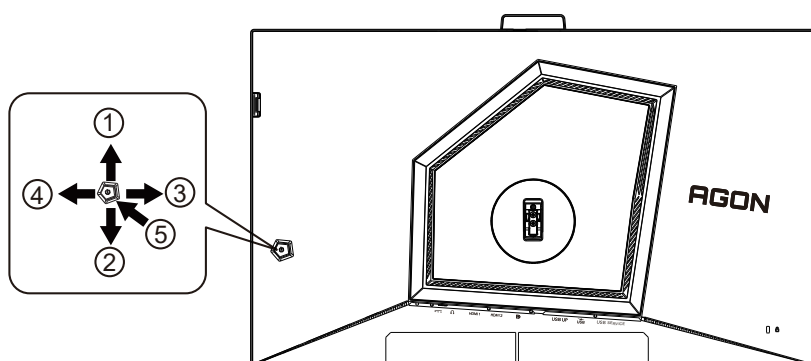
Nota:

1. Não é necessária nenhuma configuração especial para a interface DisplayPort/HDMI em versões do Windows 10 anteriores (mais antigas) à V1703.
2. Apenas a interface HDMI está disponível e a interface DisplayPort não pode funcionar na versão V1709 do Windows 10.
3. 3840x2160@50Hz/60Hz/120Hz destina-se apenas a leitores UHD ou dispositivos como Xbox/PS.
4. Definições de Visualização:
Aceda a "Definições de Visualização", selecione a resolução como 2560x1440 e ative o HDR.
b. Para obter o melhor efeito HDR, altere a resolução para 2560x1440 (se esta opção estiver disponível).



Ajuste

Tecclas de Atalho



1	Fonte/Cima
2	Brilho/Baixo
3	Modo Pré-definido/Esquerda
4	Light FX /Direita
5	Alimentação/ Menu/Enter

Alimentação/Menu/Enter

Prima o botão de alimentação para ligar o monitor.

Quando não houver OSD, prima para apresentar o OSD ou confirmar a seleção. Prima durante cerca de 2 segundos para desligar o monitor.

Brilho/Baixo

Quando não houver OSD, prima a tecla “Baixo” para abrir a função Brilho e, em seguida, prima a tecla “Esquerda” ou “Direita” para ajustar o brilho.

Modo Pré-definido/Esquerda

Quando não houver OSD, prima a tecla “Esquerda” para abrir a função Modo Pré-definido e, em seguida, prima a tecla “Esquerda” ou “Direita” para selecionar o Modo Pré-definido.

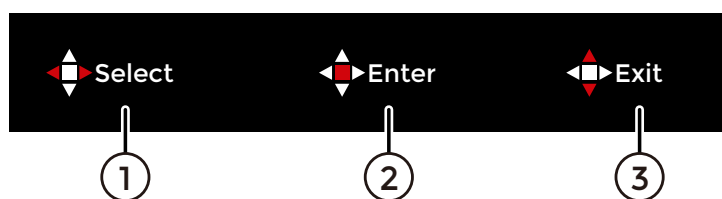
Light FX/Direita

Quando não houver OSD, prima a tecla “Direita” para ativar a função Light FX.

Fonte/Cima

Quando o OSD estiver fechado, premir o botão Source/Auto/Cima ativa a função de tecla de atalho Source.

Guia das Teclas OSD (Menu)



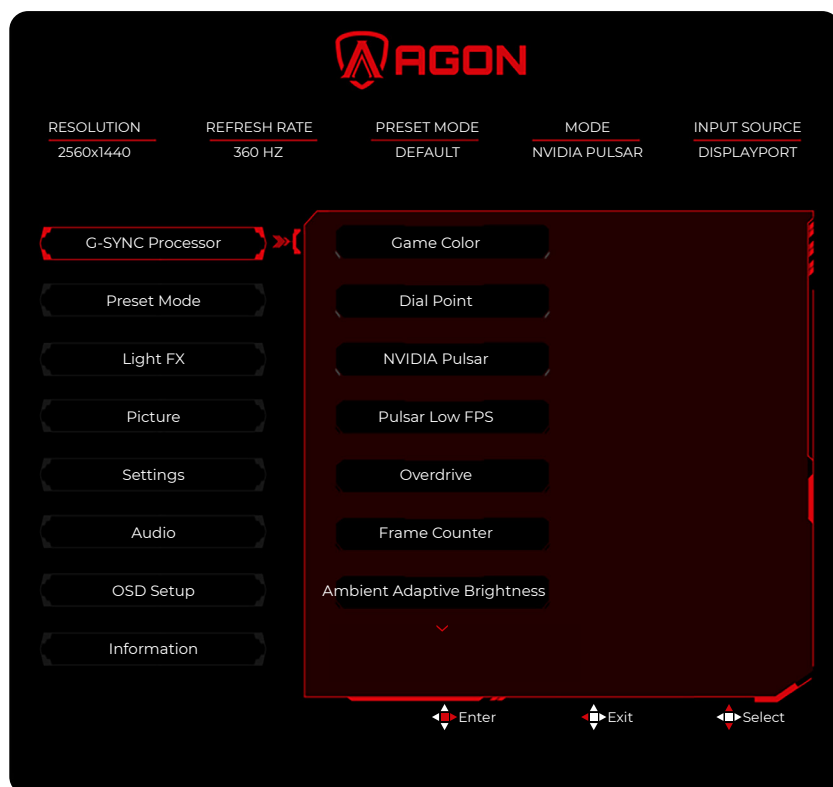
1	Selecionar	De acordo com a indicação da tecla vermelha no menu OSD, prima a tecla correspondente para selecionar o menu que necessita de ajuste ou efetuar ajustes no menu.
2	Introduzir	De acordo com a indicação da tecla vermelha no menu OSD, prima a tecla correspondente para confirmar a seleção e aceder ao menu de nível seguinte ou confirmar o ajuste do menu.
3	Sair	De acordo com a indicação da tecla vermelha no menu OSD, prima a tecla correspondente para regressar ao menu de nível anterior ou sair do menu.

Nota:

As definições das funções das teclas do joystick de cinco vias podem variar consoante os diferentes níveis ou opções do menu OSD. Por favor, opere de acordo com as indicações das teclas vermelhas no menu OSD.

Menu OSD

Processador G-SYNC



Cor do Jogo	0-200	A cor do jogo oferece níveis de ajuste de saturação de 0 a 200 para obter uma imagem melhorada.
Ponto de Referência	Desligado/Ligado	Ativa ou desativa a função de mira do jogo. Após o ecrã ser ligado ou desligado, a mira do jogo será automaticamente desativada. Quando a função de mira está ativada, a mira é colocada no centro do ecrã, ajudando os jogadores a apontar com precisão em jogos de tiro em primeira pessoa.
NVIDIA Pulsar	Desligado/Ligado	A 240 Hz ≥ tecnologia NVIDIA G-SYNC Pulsar combina VRR (Taxa de Atualização Variável) com a tecnologia ULMB2 (Ultra-Low Motion Blur 2) e, através de uma tecnologia avançada de controlo da retroiluminação, elimina o desfocamento de movimento e melhora a nitidez de ações em movimento rápido. Nota: Quando as seguintes condições forem cumpridas, será apresentado "NVIDIA Pulsar" para ajuste; caso contrário, será apresentado "ULMB2" para ajuste Utilize uma placa gráfica NVIDIA com G-SYNC ativado Entrada de sinal DisplayPort Taxa de atualização
ULMB2	Desligado/Ligado	Ative a funcionalidade NVIDIA ULMB2 para melhorar a nitidez dinâmica.

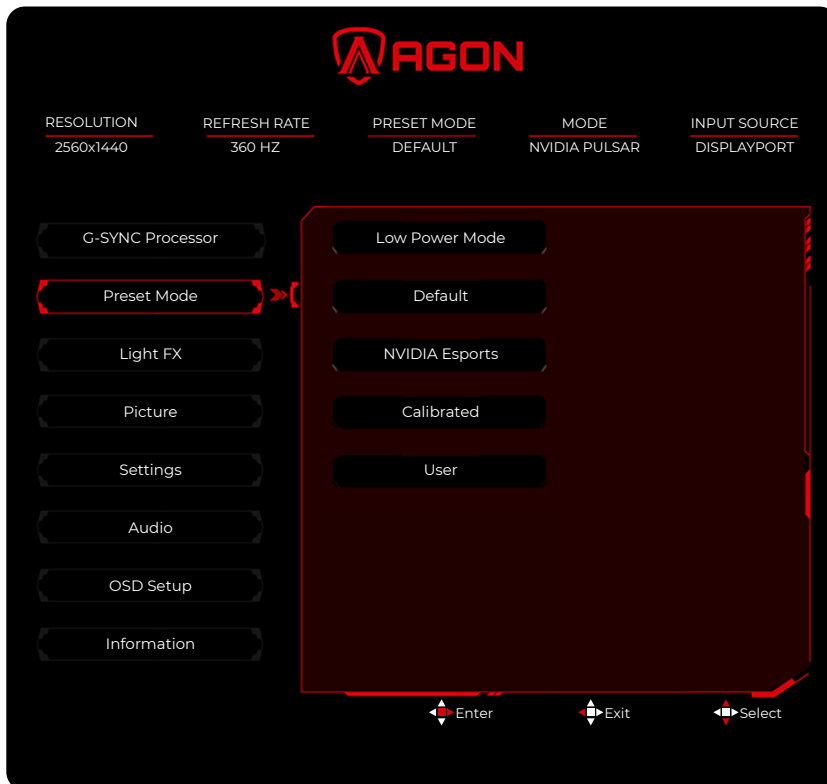
Pulsar Baixos FPS	75-120	Ajuste a intensidade do NVIDIA Pulsar. Nota: Quando o NVIDIA Pulsar não estiver disponível para seleção ou estiver definido como desativado, o item Pulsar Baixos FPS (baixa taxa de frames) não poderá ser ajustado.
Overdrive	0-400	Ajuste o tempo de resposta. Nota 1. Se o utilizador definir o OverDrive no nível "400", poderão ser apresentadas imagens desfocadas. Os utilizadores podem ajustar o nível de Overdrive de acordo com as suas preferências ou defini-lo como 0 para o desativar. 2. Quando o NVIDIA Pulsar ou o ULMB2 está ativado, o Overdrive não pode ser ajustado.
Contador de Quadros	Desligado / Direita-Cima / Direita-Baixo / Esquerda-Cima/ Esquerda-Baixo	Exibe a frequência vertical do sinal atual em tempo real.
Brilho Adaptativo Ambiente	Desligado/Ligado	Brilho adaptativo ao ambiente: O brilho do ecrã pode ser ajustado de forma adaptativa de acordo com a luz ambiente.
Cor Adaptativa Ambiente	Desligado/Ligado	Cor adaptativa ao ambiente, que pode ajustar de forma adaptativa a cor do ecrã de acordo com a luz ambiente.
Pico HDR	400 / 500	Ajuste o brilho máximo do HDR. Nota: Quando o sistema operativo ativa o HDR, é possível ajustar a "Melhoria HDR".

Nota:

Quando o "Modo Pré-definido" está definido como "Modo de Poupança de Energia", os itens "Brilho Adaptativo ao Ambiente" e "Cor Adaptativa ao Ambiente" não podem ser ajustados.

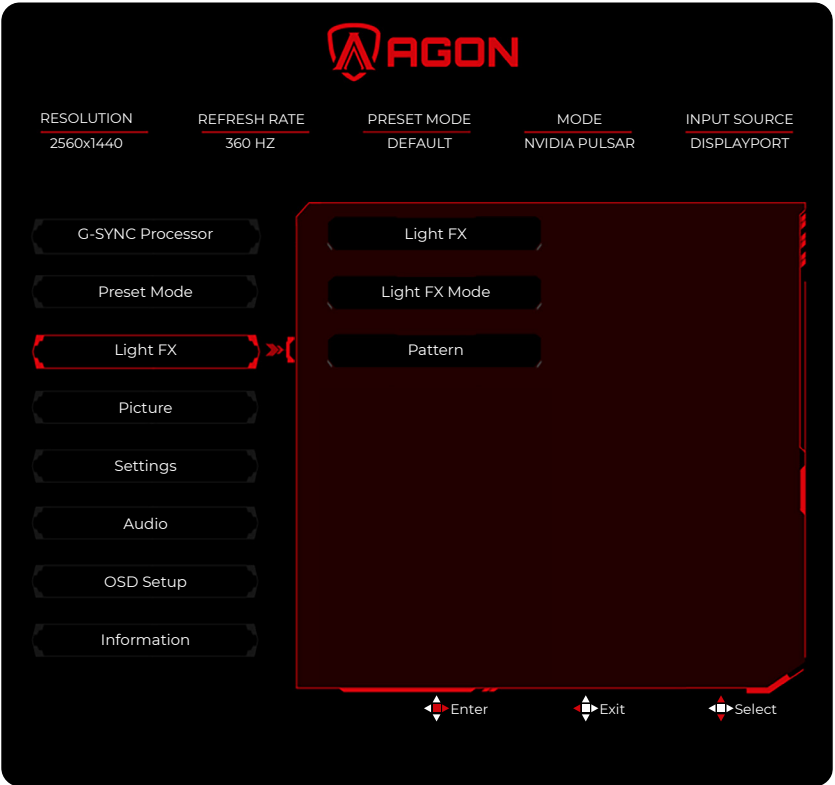
Quando o "Modo Pré-definido" está definido como "Modo de Calibração", o item "Tonalidade de Jogo" não pode ser ajustado.

Modo Pré-definido



Modo de Baixo Consumo	O uso diário pode reduzir o consumo de energia do monitor.
Predefinição	Definições predefinidas do ecrã.
NVIDIA Esports	Modo predefinido do ecrã.
Calibrado	Fornece uma representação de cor mais precisa na utilização diária.
Utilizador	As definições de preferência do utilizador são guardadas como definições do utilizador.

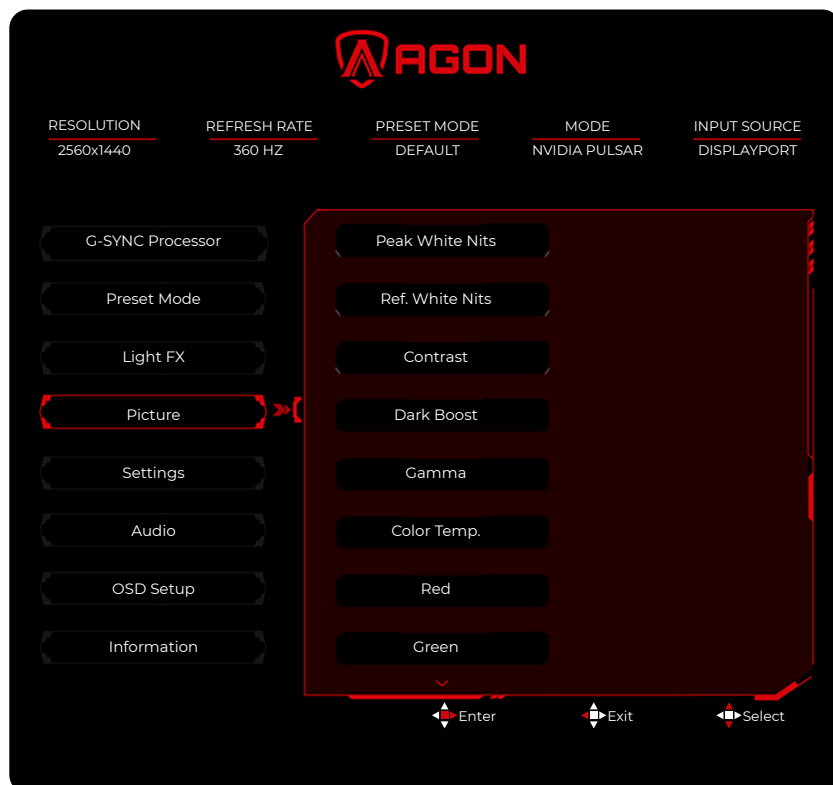
Light FX



Light FX	Desligado / Baixo / Médio / Forte	Escolha a intensidade da luz ambiente para e-sports.
Modo Light FX	Estático / Varredura do Ponto Escuro/ Mudança Gradual/ Preenchimento por Expansão / Preenchimento por Gotejamento/ Preenchimento por Gotejamento com Expansão / Respiração / Varredura de Ponto de Luz / Ampliar/ Arco-íris/ Onda / Intermitente / Demo	Selecione o modo de iluminação ambiente para e-sports.
Padrão	Vermelho/ Verde / Azul / Arco-íris	Escolha o padrão da iluminação ambiente para e-sports.

Nota:
Quando o “Modo Pré-definido” está definido como “Modo de Baixo Consumo”, o projeto “Light FX” não pode ser ajustado.

Imagem



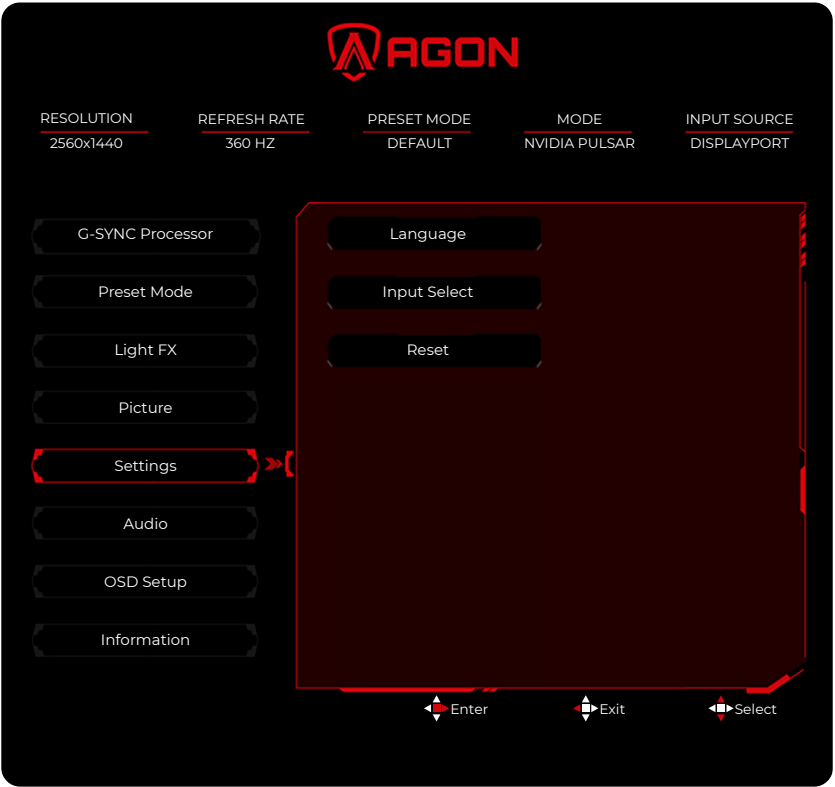
Nits de Branco Máximo	50-500	Ajuste o brilho do ecrã SDR. Nota: Quando o sistema operativo desativa o HDR, "Nits de Branco Máximo" será apresentado para ajuste.
Nits de Branco de Referência	80	Brilho do ecrã HDR. Nota: Quando o HDR está ativado no sistema operativo, "Ref. White Nits" será apresentado, e a escala de cinzentos não pode ser ajustada.
Contraste	0-100	Ajuste de contraste.
Dark Boost	Desligado	Melhore os detalhes da imagem nas áreas escuras ou claras e ajuste as áreas claras para evitar saturação.
	Nível 1	
	Nível 2	
	Nível 3	
Gama	1.8/2.0/2.2/2.4/2.6	Regule a gama.
Temp. Cor	6500K/7300K/9300K/ Utilizador	Ajuste a temperatura de cor.
Vermelho	0-150	Ganho de vermelho a partir do registo digital.
Verde	0-150	Ganho de verde a partir do registo digital.
Azul	0-150	Ganho de azul a partir do registo digital.
Saturação R.	0-255	Ganho de saturação R a partir do registo digital.
Saturação G	0-255	Ganho de saturação G a partir do registo digital.
Saturação B	0-255	Ganho de saturação B a partir do registo digital.

Saturação C	0-255	Ganho de saturação C a partir do registo digital.
Saturação M	0-255	Ganho de saturação M a partir do registo digital.
Saturação Y	0-255	Ganho de saturação Y a partir do registo digital.
Espaço de Cor	Nativo do Painel	Painel com espaço de cor padrão.
	sRGB	Recuperar a temperatura de cor sRGB da EEPROM.
Rácio de Imagem	Completo / Proporção	Ajuste a proporção da imagem. Ecrã inteiro: Amplia a imagem de entrada para preencher todo o ecrã. Ecrã inteiro vertical: A resolução predefinida é 2560x1440. A imagem preenche o ecrã tanto quanto possível de acordo com a proporção original, sem distorção geométrica.

Nota:

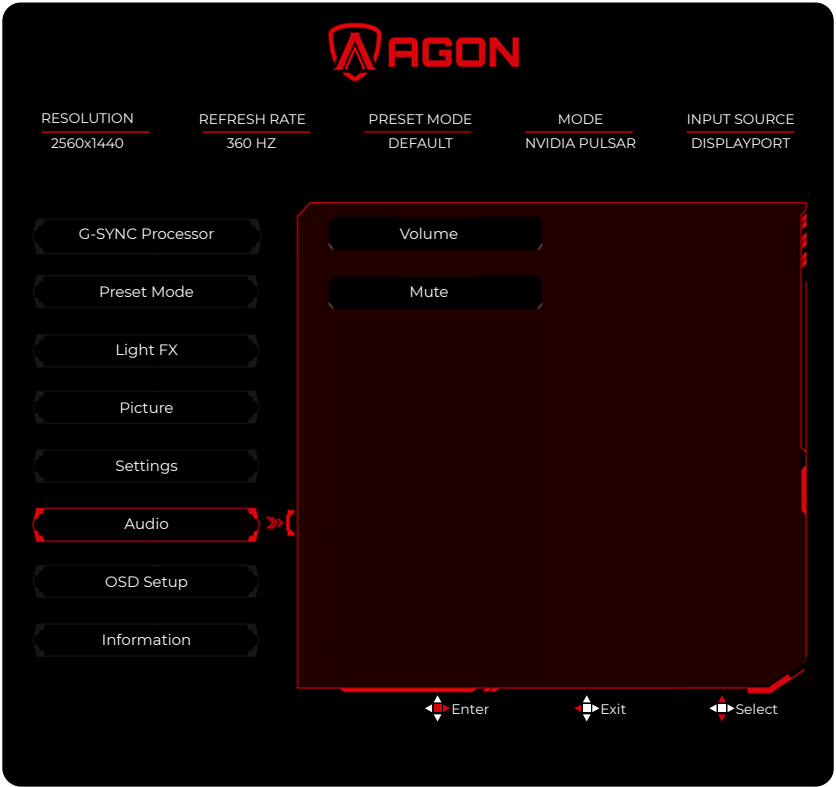
1. Nits de Branco Máximo define o brilho máximo do ecrã, que é determinado pelo modo pré-definido de gama e pelo estado NVIDIA Pulsar.
 2. Quando o Modo Pré-definido está Calibrado, exceto por "Nits de Branco Máximo" e "Relação de Imagem" em Imagem, todas as outras opções são realçadas e não podem ser selecionadas.
- Quando o HDR está ativado, em Imagem, exceto por "Contraste", "DarkBoost" e "Saturação", todas as outras opções não devem ser realçadas.

Definições



Idioma		Selecione o idioma do OSD.
Seleção de Entrada	Automático/HDMI1/ HDMI2/DisplayPort	Selecione a fonte do sinal de entrada.
Repor	Não/ Sim	Repor o menu para as predefinições.

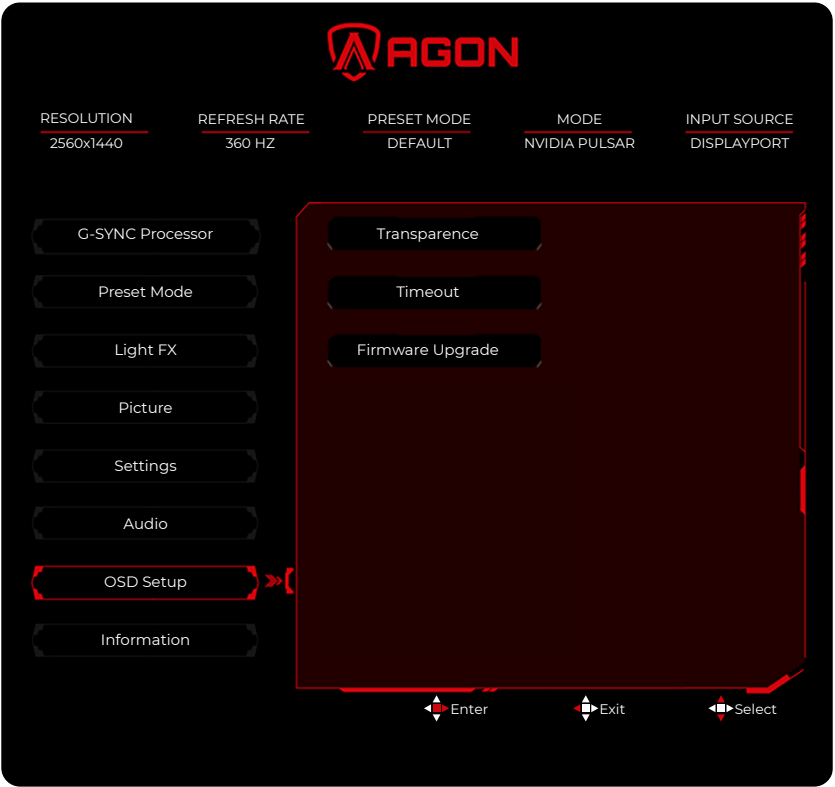
Áudio



Volume	0-28	Ajuste do volume.
Silenciar	Desligado/ Ligado	Silenciar o volume.

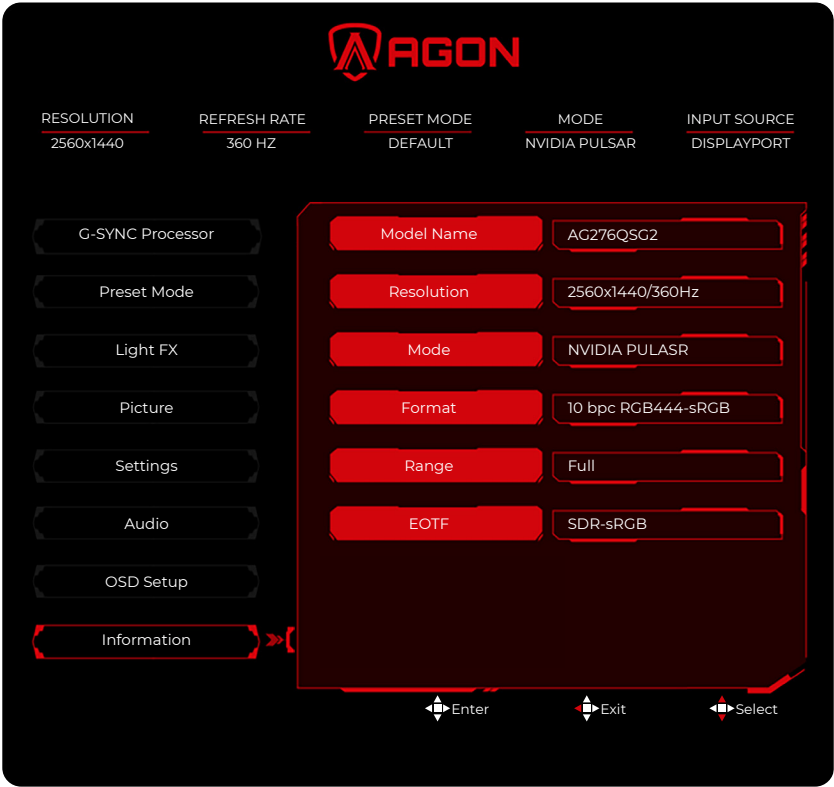
Nota:
Quando o "Modo Pré-definido" está definido como "Modo de Baixo Consumo", todos os itens de "Volume" não podem ser ajustados.

Configuração OSD



Transparência	0-125	Ajuste a transparência do OSD.
Tempo limite	5-120	Ajustar o tempo limite do OSD.
Atualização de Firmware	Não/ Sim	Atualize o FW através de USB.

Informações



Indicador LED

Estado	Cor do LED
Modo de Potência Total	Branco
Modo Desligado Ativo	Laranja

Resolução de Problemas

Problema e Pergunta	Soluções Possíveis
O LED de Alimentação Não Está Ligado	Certifique-se de que o botão de alimentação está ligado e que o cabo de alimentação está corretamente ligado a uma tomada elétrica com ligação à terra e ao monitor.
Nenhuma imagem no ecrã	<ul style="list-style-type: none"> • O cabo de alimentação está ligado corretamente? Verifique a ligação do cabo de alimentação e a fonte de alimentação. • O cabo está ligado corretamente? (Ligado utilizando o cabo DisplayPort) Verifique a ligação do cabo DisplayPort. (Ligado utilizando o cabo HDMI) Verifique a ligação do cabo HDMI. • Se a alimentação estiver ligada, reinicie o computador para visualizar o ecrã inicial (o ecrã de início de sessão), que pode ser visto. Se o ecrã inicial (o ecrã de início de sessão) aparecer, inicie o computador no modo aplicável (modo de segurança para Windows 7/8/10) e altere, em seguida, a frequência da placa gráfica. (Consulte a secção 'Definição da Resolução Ideal') Se o ecrã inicial (o ecrã de início de sessão) não aparecer, contacte o Centro de Assistência Técnica ou o seu distribuidor. • Consegue ver "Entrada Não Suportada" no ecrã? Esta mensagem pode aparecer quando o sinal proveniente da placa gráfica excede a resolução máxima e a frequência que o monitor consegue processar corretamente. Ajuste a resolução máxima e a frequência que o monitor consegue processar corretamente. • Certifique-se de que os controladores do Monitor AOC estão instalados.
A Imagem Está Desfocada e Apresenta Problemas de Fantasma/Sombra	Ajuste os controles de Contraste e Brilho. Prima para ajuste automático. Certifique-se de que não está a utilizar um cabo de extensão ou uma caixa de comutação. Recomendamos ligar o monitor diretamente ao conector de saída da placa gráfica na parte traseira.
A imagem salta, pisca ou surge um padrão de ondas na imagem	Afaste o mais possível do monitor os dispositivos elétricos que possam causar interferência elétrica. Utilize a taxa de atualização máxima suportada pelo seu monitor na resolução que está a utilizar.
O monitor está bloqueado no modo Active Off	O interruptor de alimentação do computador deve estar na posição LIGADO. A placa gráfica do computador deve estar firmemente encaixada na sua ranhura. Certifique-se de que o cabo de vídeo do monitor está corretamente ligado ao computador. Inspecione o cabo de vídeo do monitor e certifique-se de que nenhum pino está dobrado. Verifique se o computador está operacional premindo a tecla CAPS LOCK no teclado enquanto observa o LED da tecla CAPS LOCK. O LED deverá acender-se ou apagar-se após premir a tecla CAPS LOCK.
Falta uma das cores primárias (VERMELHO, VERDE ou AZUL)	Inspecione o cabo de vídeo do monitor e certifique-se de que nenhum pino está danificado. Certifique-se de que o cabo de vídeo do monitor está corretamente ligado ao computador.
A imagem apresenta defeitos de cor (o branco não parece branco)	Ajuste a cor RGB ou selecione a temperatura de cor desejada.
Perturbações horizontais ou verticais no ecrã	Utilize o modo de desligamento do Windows 7/8/10 para ajustar CLOCK e FOCUS. Prima para ajuste automático.
Regulamentação e Serviço	Consulte as Informações de Regulamentação e Serviço que se encontram no manual em CD ou em www.aoc.com (para encontrar o modelo que adquiriu no seu país e aceder às Informações de Regulamentação e Serviço na página de Suporte).

Especificações

Especificações Gerais

Painel	Nome do modelo	AG276QSG2	
	Sistema de acionamento	LCD TFT a cores	
	Tamanho da imagem visível	68,4 cm na diagonal	
	Passo do pixel	0,2328 mm (H) x 0,2328 mm (V)	
	Cores do ecrã	16,7 M cores	
Outros	Gama de varrimento horizontal	30k-182kHz (HDMI) 30k~510kHz (DisplayPort)	
	Tamanho da varrimento horizontal (Máximo)	595,968 mm	
	Gama de varrimento vertical	24~120 Hz (HDMI) 30~360 Hz (DisplayPort)	
	Tamanho do varrimento vertical (Máximo)	335,232 mm	
	Resolução predefinida ideal	2560 x 1440@60Hz	
	Resolução máxima	2560 x 1440@120Hz (HDMI) 2560 x 1440@360Hz (DisplayPort)	
	Plug & Play	VESA DDC2B/CI	
	Fonte de alimentação	19,5V $\overline{\text{---}}$ 6,93A	
	Consumo Energético	Definição Típica[1]	59W ^[2]
		Máx. (Brilho = 100, contraste = 100)	≤147W ^[2]
		Modo de espera	≤ 0,5W
Características Físicas	Tipo de Conector	HDMIx2/DisplayPort/USBx3/USB Upstream/Auscultadores/micro USB	
	Tipo de Cabo de Sinal	Destacável	
Ambiente	Temperatura	Funcionamento	0°C~40°C
		Não operacional	-25°C~ 55°C
	Humidade	Funcionamento	10% ~ 85% (sem condensação)
		Não operacional	5% ~ 93% (sem condensação)
	Altitude	Funcionamento	0 m ~ 5000 m (0 ~ 16404 pés)
		Não operacional	0 m ~ 12192 m (0 ~ 40000 pés)

[1]: O consumo energético típico é medido em modo de alto desempenho.
(conforme definido pelo fabricante)

[2]: A especificação de potência é o consumo energético do ecrã (incluindo o adaptador de alimentação) medido na entrada do adaptador de alimentação.



Modos de Ecrã Pré-definidos

PADRÃO	R) ±1Hz (ESOLUÇÃO	FREQUÊNCIA HORIZONTAL(kHz)	FREQUÊNCIA VERTICAL(Hz)
VGA	640X480@60Hz	31.47	59.94
SVGA	800X600@60Hz	37.88	60.32
XGA	1024X768@60Hz	48.36	60.00
FHD	1920x1080@120Hz	137.26	119.98
FHD	1920x1080@240 Hz (DisplayPort)	291.58	239.98
FHD	1920x1080@360 Hz (DisplayPort)	466.10	359.92
QHD	2560X1440@60Hz	88.79	59.95
QHD	2560X1440@120Hz	183.00	120.00
QHD	2368X1332@240Hz (DisplayPort)	359.47	239.97
QHD	2368X1332@360Hz (DisplayPort)	574.86	359.96
QHD	2560X1440@240Hz (DisplayPort)	388.51	239.97
QHD	2560X1440@360Hz (DisplayPort)	569.85	359.98

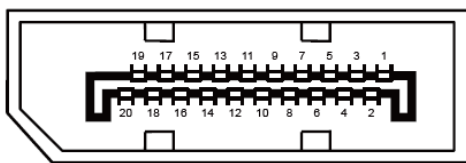
Nota: De acordo com a norma VESA, poderá existir um certo erro (+/-1 Hz) ao calcular a taxa de atualização (frequência de campo) em diferentes sistemas operativos e placas gráficas. A fim de melhorar a compatibilidade, a taxa de atualização nominal deste produto foi arredondada. Por favor, consulte o produto real.

Atribuições dos Pinos



Cabo de Sinal de Ecrã Colorido de 19 Pinos

N.º do Pino	Nome do Sinal	N.º do Pino	Nome do Sinal	N.º do Pino	Nome do Sinal
1.	TMDS Dados 2+	9.	TMDS Dados 0-	17.	Terra DDC/CEC
2.	Blindagem TMDS Dados 2	10.	TMDS Relógio +	18.	Alimentação +5V
3.	TMDS Dados 2-	11.	Blindagem TMDS Relógio	19.	Detecção de Inserção Activa
4.	TMDS Dados 1+	12.	TMDS Relógio-		
5.	TMDS Dados 1 Blindagem	13.	CEC		
6.	Dados TMDS 1-	14.	Reservado (N.C. no dispositivo)		
7.	Dados TMDS 0+	15.	SCL		
8.	Blindagem dos Dados TMDS 0	16.	SDA		



Cabo de Sinal de Ecrã Colorido de 20 Pinos

N.º do Pino	Nome do Sinal	N.º do Pino	Nome do Sinal
1	ML_Lane 3 (n)	11	GND
2	GND	12	ML_Lane 0 (p)
3	ML_Lane 3 (p)	13	CONFIG1
4	ML_Lane 2 (n)	14	CONFIG2
5	GND	15	AUX_CH(p)
6	ML_Lane 2 (p)	16	GND
7	ML_Lane 1 (n)	17	AUX_CH(n)
8	GND	18	Detecção de Inserção Activa
9	ML_Lane 1 (p)	19	Retorno DP_PWR
10	ML_Lane 0 (n)	20	DP_PWR

Plug and Play

Funcionalidade Plug & Play DDC2B

Este monitor está equipado com capacidades VESA DDC2B de acordo com a NORMA VESA DDC. Permite que o monitor informe o sistema anfitrião da sua identidade e, consoante o nível de DDC utilizado, comunique informação adicional acerca das suas capacidades de visualização.

O DDC2B é um canal de dados bidirecional baseado no protocolo I2C. O anfitrião pode solicitar informações EDID através do canal DDC2B.