



Monitor LCD

Manual del usuario

AG276QSG2

AOC

Seguridad.....	1
Normas nacionales	1
Energía.....	2
Instalación	3
Limpieza.....	4
Otros	5
Configuración	6
Contenido de la caja.....	6
Montaje del soporte y la base.....	7
Ajuste del monitor.....	8
Conexión del monitor.....	9
Montaje en pared	10
Función G-SYNC	11
HDR.....	12
Ajustes.....	13
Teclas de acceso directo.....	13
Guía de teclas OSD (Menú).....	14
Menú OSD.....	15
Procesador G-SYNC.....	15
Modo preestablecido	17
Light FX	18
Imagen.....	19
Ajustes.....	21
Audio.....	22
Configuración del menú OSD.....	23
Información.....	24
Indicador LED	25
Solución de problemas.....	26
Especificaciones.....	27
Especificaciones generales.....	27
Modos de visualización preestablecidos	28
Asignación de pines.....	29
Plug and Play.....	30

Seguridad

Convenciones nacionales

Las siguientes subsecciones describen las convenciones notacionales utilizadas en este documento.

Notas, advertencias y avisos de precaución

A lo largo de esta guía, los bloques de texto pueden ir acompañados de un icono e imprimirse en tipo negrita o cursiva. Estos bloques son notas, advertencias y avisos de precaución, y se utilizan de la siguiente manera:



NOTA: Una NOTA indica información importante que le ayuda a sacar un mejor partido de su sistema informático.



PRECAUCIÓN: Una PRECAUCIÓN indica daños potenciales al hardware o pérdida de datos, e indica cómo evitar el problema.



ADVERTENCIA: Una ADVERTENCIA indica riesgo de lesiones corporales e indica cómo evitar el problema. Algunas advertencias pueden aparecer en formatos alternativos y no ir acompañadas de un icono. En tales casos, la presentación específica de la advertencia está establecida por la autoridad reguladora.

Alimentación eléctrica



El monitor debe funcionar únicamente con el tipo de fuente de alimentación indicado en la etiqueta. Si no está seguro del tipo de corriente eléctrica suministrada a su domicilio, consulte a su distribuidor o a la compañía eléctrica local.



El monitor está equipado con un enchufe tripolar con toma de tierra, es decir, un enchufe con un tercer pin (de puesta a tierra). Este enchufe solo encajará en una toma de corriente con conexión a tierra como medida de seguridad. Si su toma de corriente no admite el enchufe de tres clavijas, haga que un electricista instale la toma adecuada o utilice un adaptador para conectar el aparato a tierra de forma segura. No anule la función de seguridad del enchufe con toma de tierra.



Desenchufe el equipo durante tormentas eléctricas o cuando no vaya a utilizarse durante períodos prolongados. Esto protegerá el monitor contra daños causados por sobretensiones eléctricas.



No sobrecargue regletas ni alargaderas. La sobrecarga puede provocar incendios o descargas eléctricas.



Para garantizar un funcionamiento satisfactorio, utilice el monitor únicamente con ordenadores homologados por UL que dispongan de tomas de corriente adecuadamente configuradas y marcadas entre 100-240 V CA, mín. 5 A.



El enchufe de pared debe instalarse cerca del equipo y debe ser de fácil acceso.



Úselo únicamente con el adaptador de corriente suministrado

Fabricantes: TPV Electronics(Fujian) Co., Ltd.

Modelo: ADPC19135

Instalación

! No coloque el monitor sobre un carro, soporte, trípode, ménsula o mesa inestable. Si el monitor se cae, puede lesionar a una persona y causar daños graves a este producto. Utilice únicamente un carro, soporte, trípode, ménsula o mesa recomendado por el fabricante o vendido con este producto. Siga las instrucciones del fabricante al instalar el producto y utilice accesorios de montaje recomendados por el fabricante. La combinación de un producto y un carro debe moverse con precaución.

! Nunca introduzca ningún objeto en la ranura del gabinete del monitor. Podría dañar componentes del circuito, provocando un incendio o una descarga eléctrica. Nunca derrame líquidos sobre el monitor.

! No coloque la parte delantera del producto sobre el suelo.

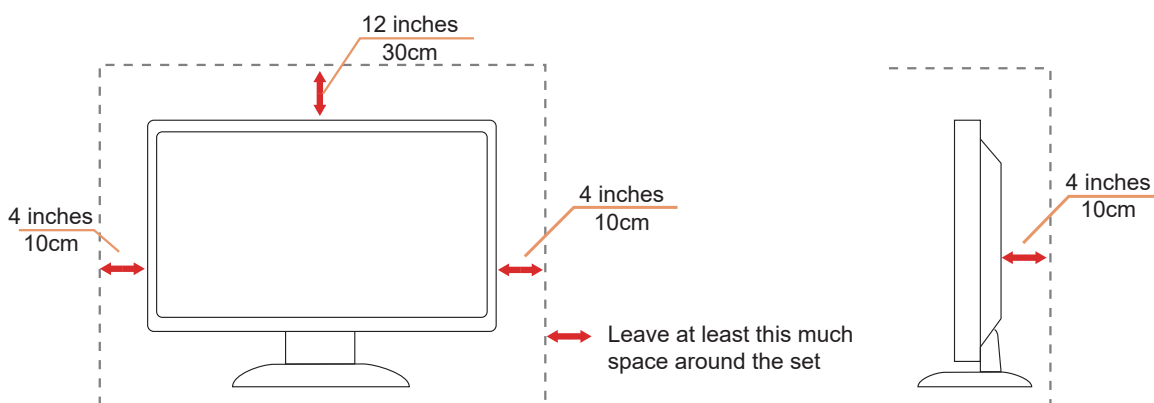
! Si monta el monitor en una pared o estante, utilice un kit de montaje aprobado por el fabricante y siga las instrucciones del kit.

! Deje algo de espacio alrededor del monitor tal como se muestra a continuación. De lo contrario, la circulación de aire podría ser insuficiente y, por tanto, el sobrecalentamiento podría provocar un incendio o dañar el monitor.


! Para evitar daños potenciales, por ejemplo, el desprendimiento del panel respecto al marco, asegúrese de que el monitor no se incline hacia abajo más de -5 grados. Si se supera el ángulo máximo de inclinación hacia abajo de -5 grados, los daños en el monitor no estarán cubiertos por la garantía.


A continuación se indican las áreas de ventilación recomendadas alrededor del monitor cuando este se instala en la pared o sobre el soporte:

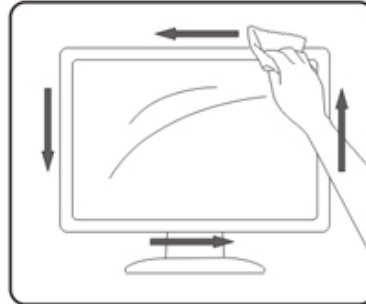
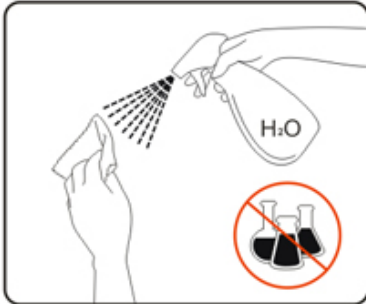
Instalado con soporte




Limpieza


 Limpie la carcasa regularmente con un paño suave ligeramente humedecido con agua.


 Al limpiar, utilice un paño suave de algodón o microfibra. El paño debe estar húmedo y casi seco; no permita que entre líquido en la carcasa.





 Desconecte el cable de alimentación antes de limpiar el producto.

Otros

 Si el producto emite un olor extraño, sonidos o humo, desconecte inmediatamente el enchufe de la corriente eléctrica y póngase en contacto con un Centro de Servicio.

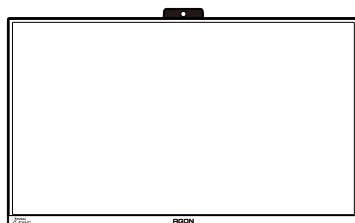
 Asegúrese de que las aberturas de ventilación no estén bloqueadas por una mesa o una cortina.

 No utilice el monitor LCD en condiciones de vibración severa o impactos fuertes durante su funcionamiento.

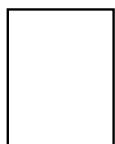
 No golpee ni deje caer el monitor durante su funcionamiento o transporte.

Configuración

Contenido de la caja



Monitor



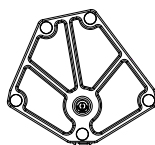
Quick Start Guide



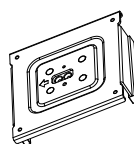
Warranty card



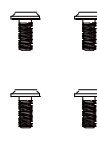
Stand



Base



Wall Mount Bracket



Screws



Screwdriver



Power Cable



Adaptor



DisplayPort Cable



HDMI Cable



USB Cable



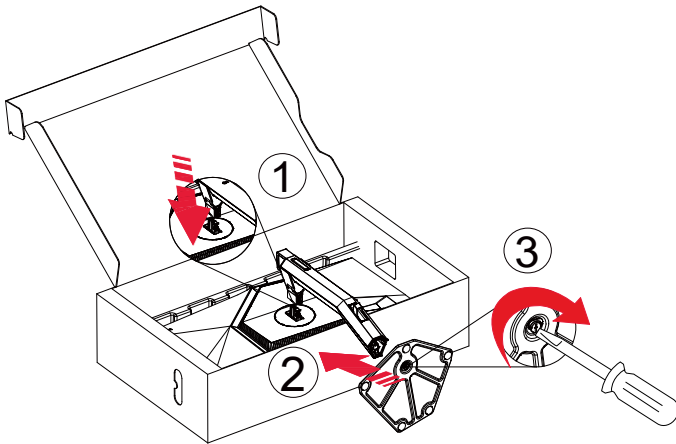
Audio Cable

* No todos los cables de señal se proporcionarán en todos los países y regiones. Consulte con el distribuidor local o la oficina regional de AOC para confirmarlo.

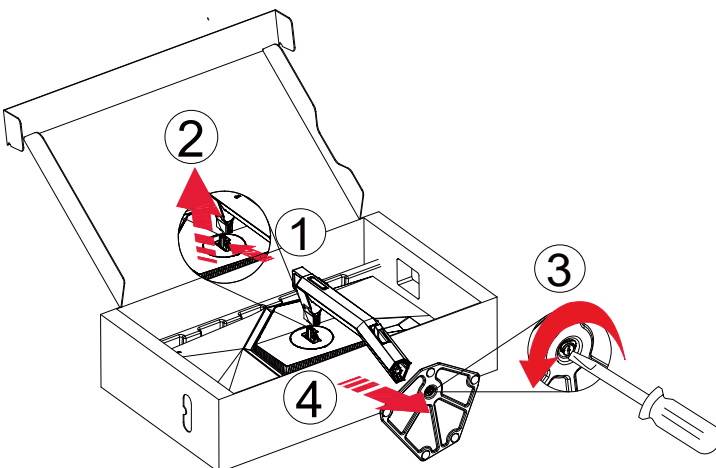
Montaje del soporte y la base

Monte o retire la base siguiendo los pasos que se indican a continuación.

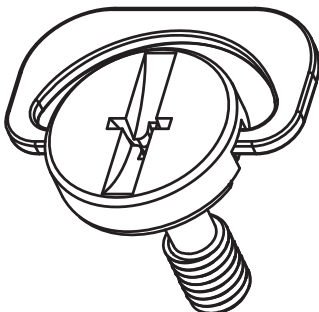
Montaje:



Retirada:



Especificación del tornillo de la base: M6*13 mm (rosca efectiva 5,5 mm)

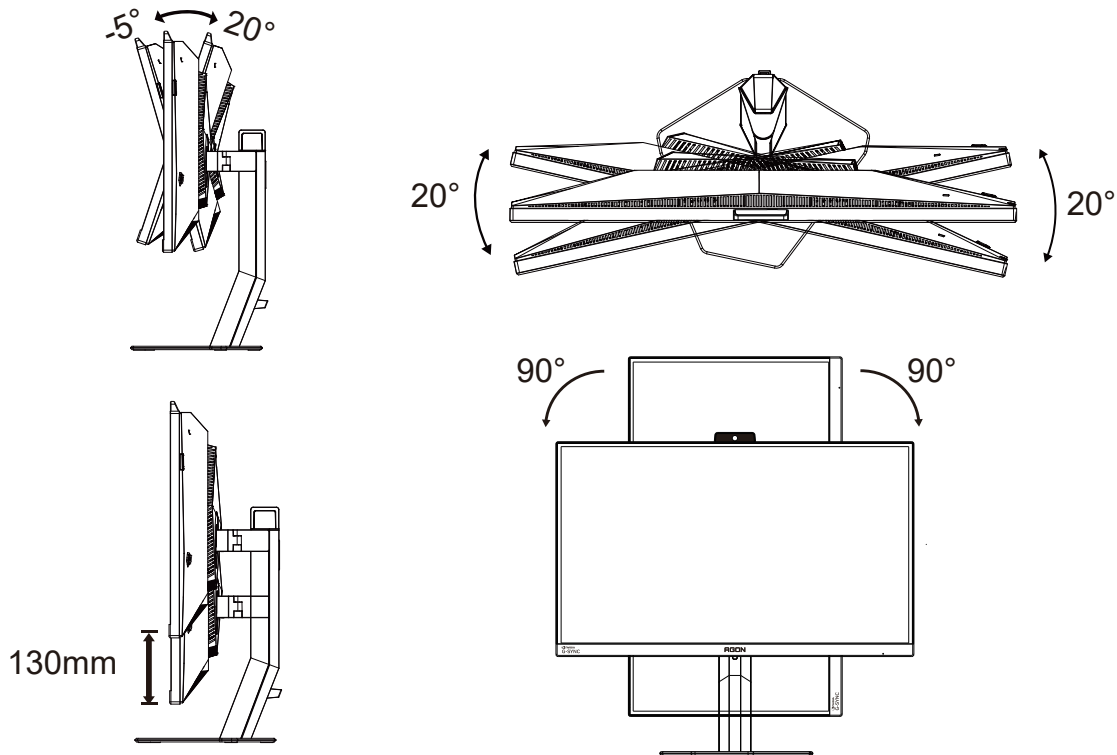


Ajuste del monitor

Para una visualización óptima, se recomienda mirar directamente la pantalla completa del monitor y luego ajustar el ángulo del monitor según sus preferencias.

Sujete el soporte para evitar que el monitor se vuelque al cambiar su ángulo.

Puede ajustar el monitor como se indica a continuación:



NOTA:

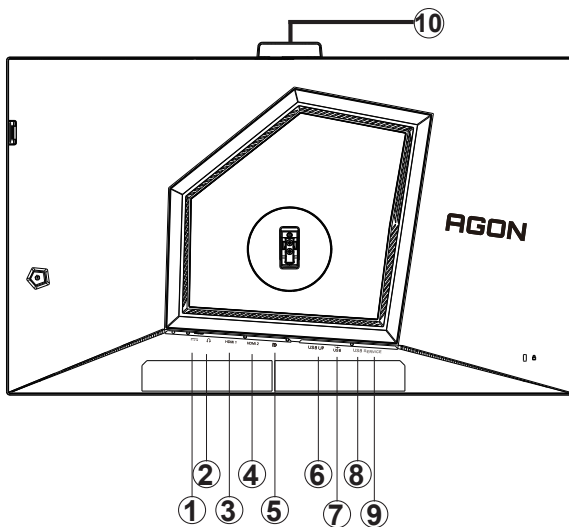
No toque la pantalla LCD al cambiar el ángulo. Puede causar daños o romper la pantalla LCD.

A : dvertencia

1. Para evitar posibles daños en la pantalla, como el desprendimiento del panel, asegúrese de que el monitor no se incline hacia abajo más de -5 grados.
2. No presione la pantalla al ajustar el ángulo del monitor. Sujete únicamente el marco.

Conexión del monitor

Conexiones de cables en la parte posterior del monitor y del ordenador:



1. Alimentación eléctrica
2. Auriculares
3. HDMI1
4. HDMI2
5. DisplayPort
6. USB ascendente
7. USB3.2 Gen1 descendente + carga rápida
8. USB3.2 Gen1 descendente
9. micro USB
10. sensor de luz

Conectar al PC

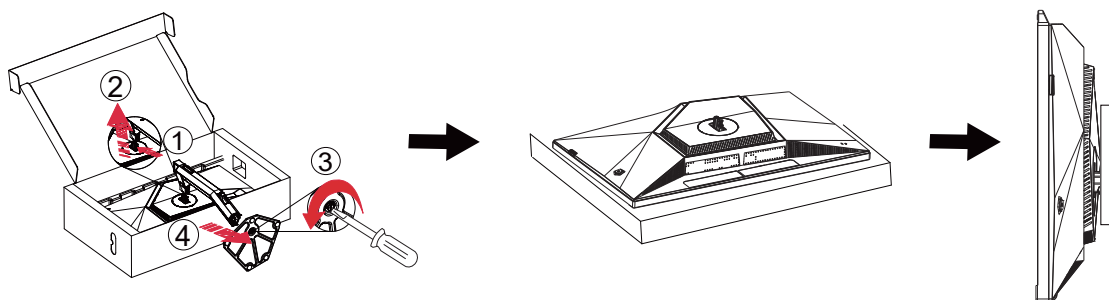
1. Conecte firmemente el cable de alimentación a la parte posterior de la pantalla.
2. Apague su ordenador y desenchufe su cable de alimentación.
3. Conecte el cable de señal de la pantalla al conector de vídeo en la parte posterior del ordenador.
4. Conecte el cable de alimentación del ordenador y de la pantalla a una toma de corriente cercana.
5. Encienda el ordenador y la pantalla.

Si el monitor muestra una imagen, la instalación está completa. Si no muestra ninguna imagen, consulte la sección de Solución de problemas.

Para proteger el equipo, apague siempre el PC y el monitor LCD antes de realizar cualquier conexión.

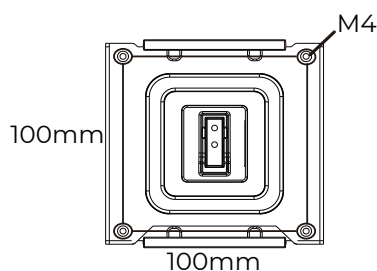
Montaje en pared

Preparación para instalar un brazo opcional de montaje en pared.

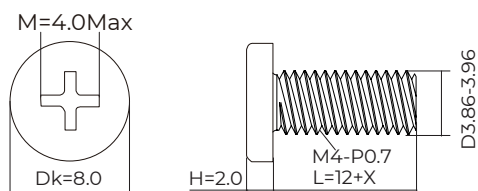


Este monitor se puede fijar a un brazo de montaje en pared que adquiera por separado. Desconecte la alimentación antes de este procedimiento. Siga estos pasos:

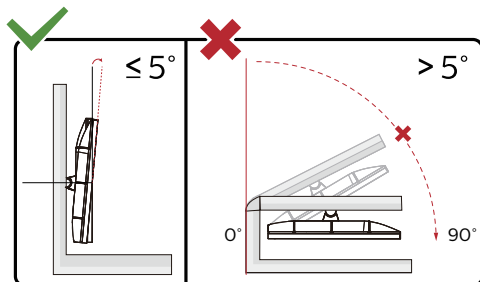
1. Retire la base.
2. Siga las instrucciones del fabricante para ensamblar el brazo de montaje en pared.
3. Coloque el brazo de montaje en pared sobre la parte posterior del monitor. Alinee los orificios del brazo con los orificios situados en la parte posterior del monitor.
4. Vuelva a conectar los cables. Consulte el manual de usuario incluido con el brazo opcional de montaje en pared para obtener instrucciones sobre cómo fijarlo a la pared.



Especificación de los tornillos del soporte de pared: M4*(12+X) mm, (X = grosor de la ménsula de montaje en pared)



Nota: los orificios para tornillos de montaje VESA no están disponibles en todos los modelos; consulte con el distribuidor o el departamento oficial de AOC. Póngase siempre en contacto con el fabricante para la instalación en pared.



* El diseño de la pantalla puede diferir del ilustrado.

A : dvertencia

1. Para evitar posibles daños en la pantalla, como el desprendimiento del panel, asegúrese de que el monitor no se incline hacia abajo más de -5 grados.
2. No presione la pantalla al ajustar el ángulo del monitor. Sujete únicamente el marco.

Función G-SYNC

1. La función G-SYNC funciona con DisplayPort
2. Para disfrutar de la experiencia de juego perfecta con G-Sync, debe adquirir una tarjeta gráfica NVIDIA independiente compatible con G-Sync.

Requisitos del sistema G-Sync:

Categoría de requisito: Monitor G-SYNC (G-SYNC Hardware)

Tarjeta gráfica: NVIDIA GeForce GTX 650 Ti BOOST o superior

Monitor: un monitor con procesador G-SYNC dedicado incorporado

Sistema operativo: Windows 7 o versión posterior

Conexión del cable: utilice la interfaz DisplayPort

Para obtener más información sobre NVIDIA G-Sync, visite: <https://www.nvidia.cn/>

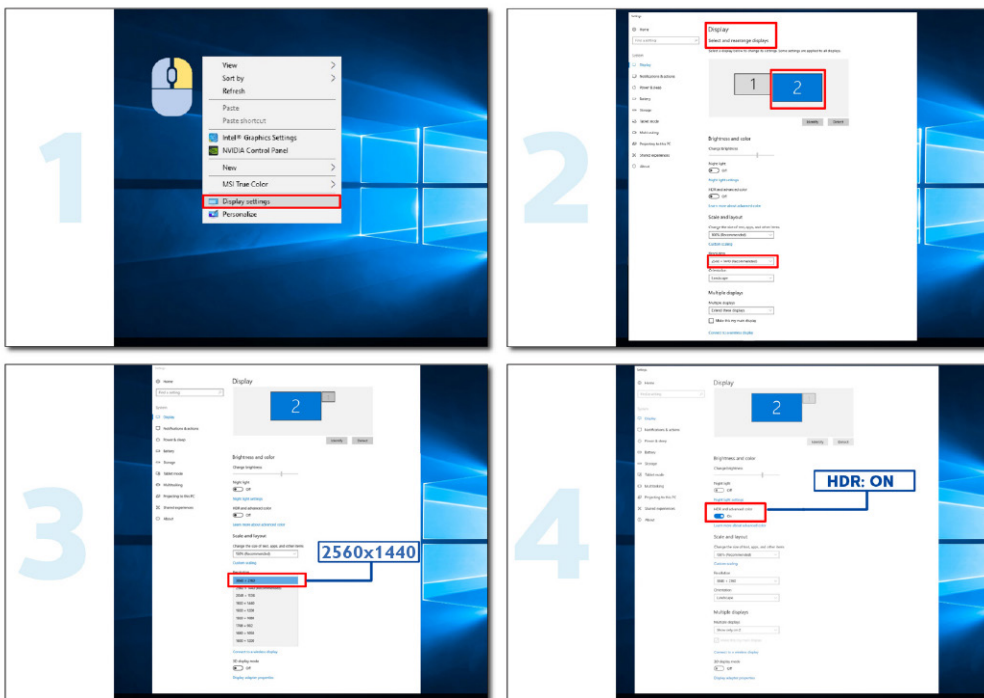
HDR

Compatible con señales de entrada en formato HDR10.

El monitor activa automáticamente la funcionalidad HDR, pero necesita un reproductor y contenido compatibles. Para obtener información y contenido sobre dispositivos compatibles con HDR, póngase en contacto con el fabricante del dispositivo y el proveedor de contenido. Cuando no necesite iniciar automáticamente la función HDR, seleccione "Desactivar" esta función.

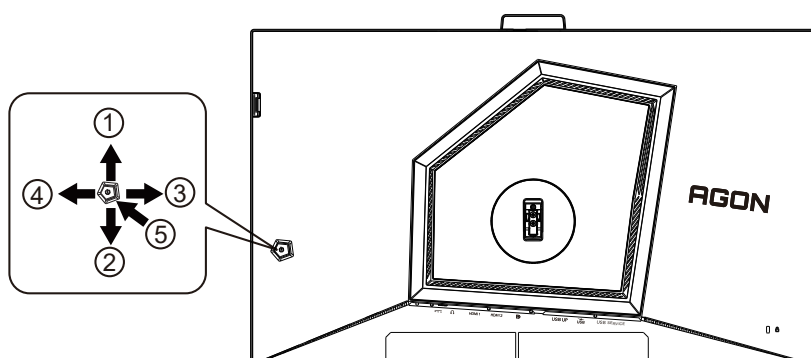
Nota:

1. No se requiere ninguna configuración especial para la interfaz DisplayPort/HDMI en versiones de Windows 10 anteriores (más antiguas) que la V1703.
2. Únicamente está disponible la interfaz HDMI y la interfaz DisplayPort no puede funcionar en la versión V1703 de Windows 10.
3. 3840x2160@50Hz/60Hz/120Hz es únicamente para uso con reproductores UHD o dispositivos como Xbox/PS.
4. Configuración de pantalla:
Vaya a "Configuración de pantalla", seleccione la resolución 2560x1440 y active HDR.
b. Para lograr el mejor efecto HDR, cambie la resolución a 2560x1440 (si esta opción está disponible).



Ajuste

Tecclas rápidas



1	Fuente/Arriba
2	Brillo/Abajo
3	Modo preestablecido/Izquierda
4	Light FX /Derecha
5	Encendido/ Menú/Intro

Encendido/Menú/Intro

Pulse el botón de encendido para encender el monitor.

Cuando no haya OSD, pulse para mostrar el OSD o confirmar la selección. Mantenga pulsado aproximadamente 2 segundos para apagar el monitor.

Brillo/Abajo

Cuando no hay OSD, pulse la tecla "Abajo" para abrir la función de brillo y, a continuación, pulse la tecla "Izquierda" o "Derecha" para ajustar el brillo.

Modo preestablecido/Izquierda

Cuando no hay OSD, pulse la tecla "Izquierda" para abrir la función de modo preestablecido y, a continuación, pulse la tecla "Izquierda" o "Derecha" para seleccionar el modo preestablecido.

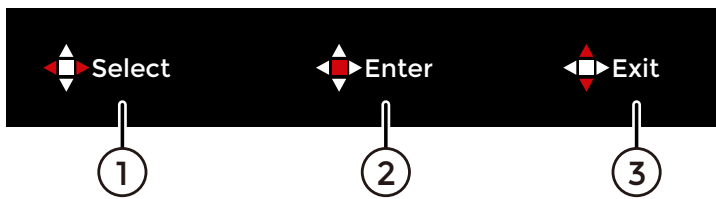
Light FX/Derecha

Cuando no hay OSD, pulse la tecla "Derecha" para activar la función Light FX.

Fuente/Arriba

Cuando el OSD está cerrado, pulsar el botón Fuente/Auto/Arriba activará la función de tecla rápida de fuente.

Guía de teclas OSD (Menú)



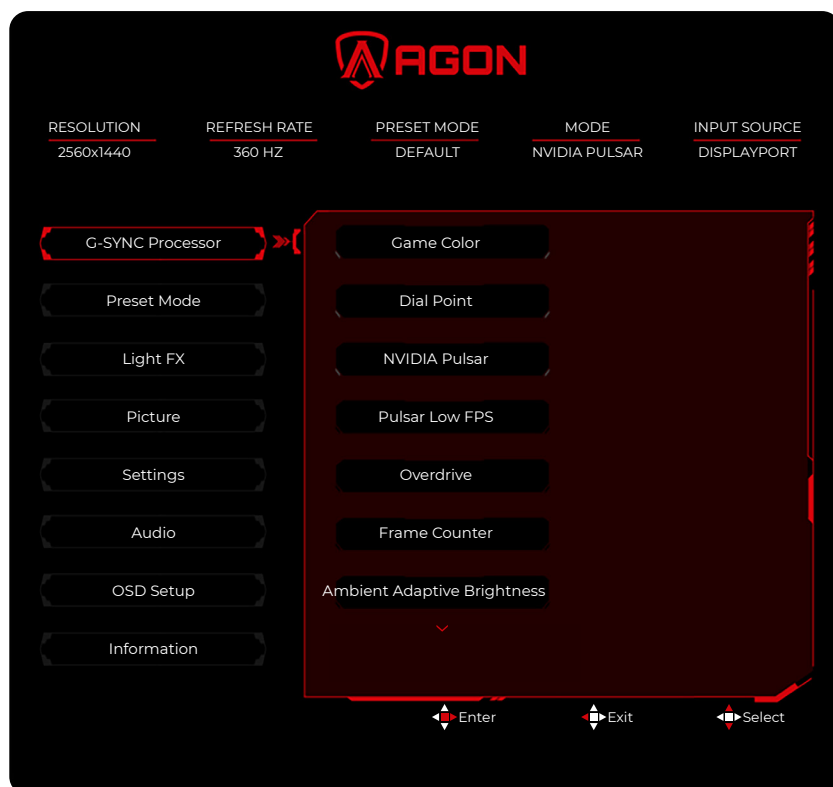
1	Seleccionar	Según la indicación de la tecla roja en el menú OSD, pulse la tecla correspondiente para seleccionar el menú que debe ajustarse o realizar ajustes en el menú.
2	Intro	Según la indicación de la tecla roja en el menú OSD, pulse la tecla correspondiente para confirmar la selección y acceder al menú del siguiente nivel o confirmar el ajuste del menú.
3	Salir	Según la indicación de la tecla roja en el menú OSD, pulse la tecla correspondiente para volver al menú del nivel anterior o salir del menú.

Nota:

Las definiciones de las funciones de las teclas del joystick de cinco vías pueden variar según los distintos niveles u opciones del menú OSD. Siga las indicaciones de las teclas rojas en el menú OSD.

Menú OSD

Procesador G-SYNC



Color de juego	0-200	El color de juego ofrece niveles de ajuste de saturación de 0 a 200 para lograr una imagen mejorada.
Punto de mira	Desactivado/Activado	Activa o desactiva la función de retícula de juego. Tras encender o apagar la pantalla, la retícula de juego se desactivará automáticamente. Cuando la función de retícula está activada, esta aparecerá en el centro de la pantalla, ayudando a los jugadores a apuntar con precisión en juegos de disparos en primera persona.
NVIDIA Pulsar	Desactivado/Activado	L 240 Hz ≥ a tecnología NVIDIA G-SYNC Pulsar combina VRR (Variable Refresh Rate, frecuencia de refresco variable) con la tecnología ULMB2 (Ultra-Low Motion Blur 2, desenfoque de movimiento ultra bajo 2) y, mediante una tecnología avanzada de control del retroiluminación, elimina el desenfoque de movimiento y mejora la claridad en acciones rápidas. Nota: Cuando se cumplan las siguientes condiciones, se mostrará "NVIDIA Pulsar" para su ajuste; de lo contrario, se mostrará "ULMB2" para su ajuste Utilice una tarjeta gráfica NVIDIA con G-SYNC activado Entrada de señal DisplayPort Frecuencia de refresco
ULMB2	Desactivado/Activado	Active la función NVIDIA ULMB2 para mejorar la claridad dinámica.

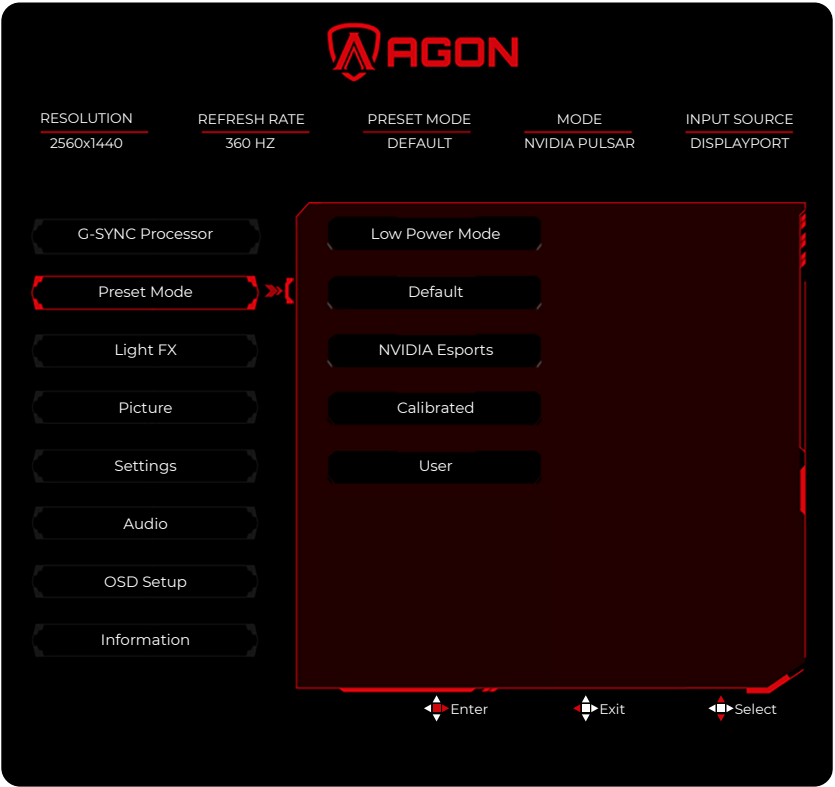
Pulsar FPS bajos	75-120	Ajuste la intensidad de NVIDIA Pulsar. Nota: Cuando NVIDIA Pulsar no esté disponible para selección o esté desactivado, no se podrá ajustar el elemento Pulsar FPS bajos (baja tasa de fotogramas).
Overdrive	0-400	Ajuste el tiempo de respuesta. Nota 1. Si el usuario configura el OverDrive en el nivel "400", es posible que aparezcan imágenes borrosas. Los usuarios pueden ajustar el nivel de Overdrive según sus preferencias o establecerlo en 0 para desactivarlo. 2. Cuando NVIDIA Pulsar o ULMB2 están habilitados, no se puede ajustar el Overdrive.
Contador de fotogramas	Desactivado / Arriba-Derecha / Abajo-Derecha / Arriba-Izquierda/ Abajo-Izquierda	Muestra en tiempo real la frecuencia vertical de la señal actual.
Brillo adaptativo al entorno	Desactivado/Activado	Brillo adaptativo al entorno: el brillo de la pantalla se puede ajustar de forma adaptativa según la luz ambiental.
Color adaptativo al entorno	Desactivado/Activado	Color adaptativo al entorno, que puede ajustar de forma adaptativa el color de la pantalla según la luz ambiental.
Pico HDR	400 / 500	Ajuste el brillo máximo del HDR. Nota: Cuando el sistema operativo habilita el HDR, se puede ajustar la "Mejora HDR".

Nota:

Cuando el "Modo preestablecido" está configurado en "Modo de ahorro de energía", no se pueden ajustar los elementos "Brillo adaptativo al entorno" y "Color adaptativo al entorno".

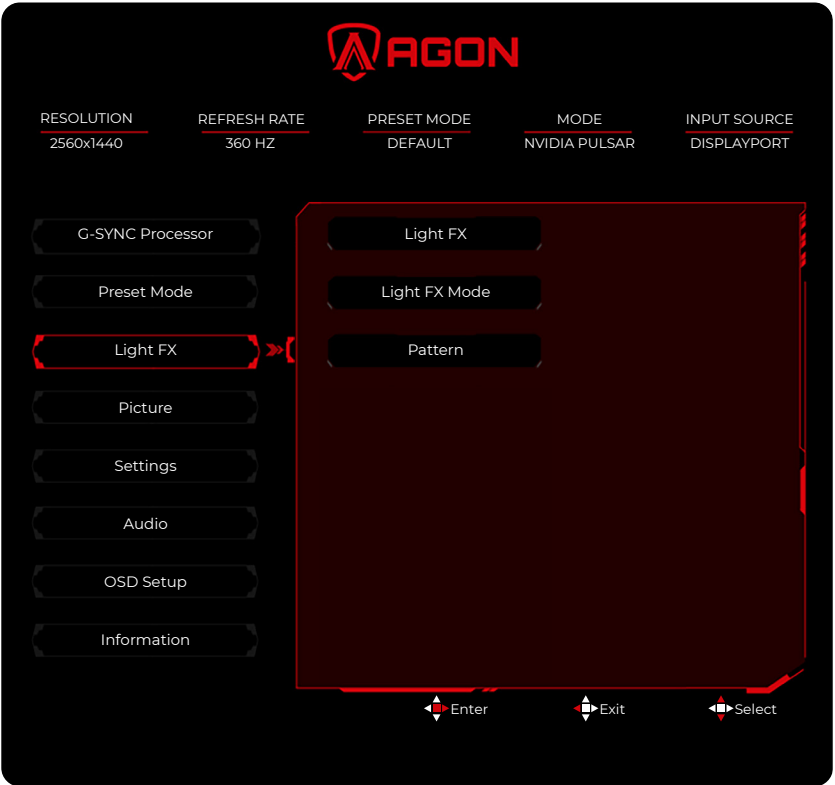
Cuando el "Modo preestablecido" está configurado en "Modo de calibración", no se puede ajustar el elemento "Tono de juego".

Modo preestablecido



Modo de bajo consumo	El uso diario puede reducir el consumo de energía del monitor.
Predeterminado	Configuración predeterminada de la pantalla.
NVIDIA Esports	Modo predeterminado de la pantalla.
Calibrado	Proporciona una representación de color más precisa en el uso diario.
Usuario	La configuración de preferencias del usuario se guarda como configuración de usuario.

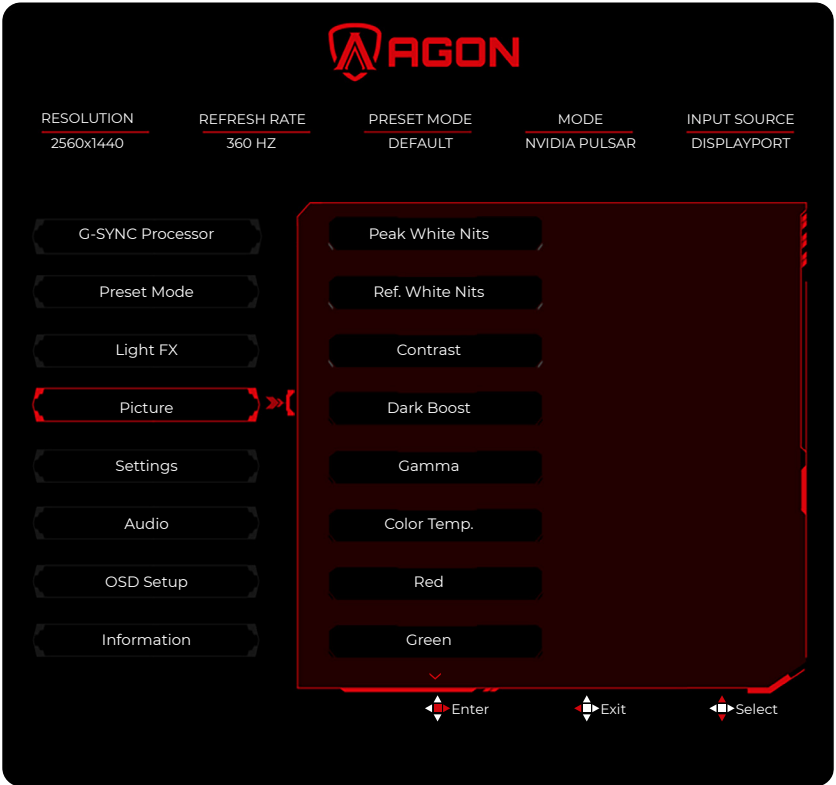
Light FX



Light FX	Desactivado / Bajo / Medio / Fuerte	Elija la intensidad de la luz ambiental para e-sports.
Modo Light FX	Estático / Barrido de punto oscuro/ Cambio de gradiente/ Relleno extendido / Relleno por goteo/ Relleno por goteo extendido / Respiración / Barrido de punto de luz / Zoom/ Arcoíris/ Onda / Intermitente / Demo	Seleccione el modo de iluminación ambiente para e-sports.
Patrón	Rojo/ Verde / Azul / Arcoíris	Elija el patrón de la iluminación ambiente para e-sports.

Nota:
Cuando el «Modo preestablecido» está configurado en «Modo de bajo consumo», no se puede ajustar el proyecto «Light FX».

Imagen



Nits de blanco máximo	50-500	Ajuste el brillo de la pantalla SDR. Nota: Cuando el sistema operativo desactive HDR, se mostrará "Nits de blanco máximo" para su ajuste.
Nits de blanco de referencia	80	Brillo de la pantalla HDR. Nota: Cuando HDR esté habilitado en el sistema operativo, se mostrará "Nits de blanco de referencia" y no se podrá ajustar la escala de grises.
Contraste	0-100	Ajuste de contraste.
Refuerzo de Oscuridad	Desactivado	Mejore los detalles de la imagen en las zonas oscuras o brillantes y ajuste las áreas brillantes para evitar la saturación.
	Nivel 1	
	Nivel 2	
	Nivel 3	
Gamma	1.8/2.0/2.2/2.4/2.6	Regule la gamma.
Temp. de color	6500 K/7300 K/9300 K/ Usuario	Ajuste la temperatura de color.
Rojo	0-150	Ganancia de rojo desde el registro digital.
Verde	0-150	Ganancia de verde desde el registro digital.
Azul	0-150	Ganancia de azul desde el registro digital.
Saturación R.	0-255	Ganancia de saturación R desde registro digital.
Saturación G	0-255	Ganancia de saturación G desde registro digital.
Saturación B	0-255	Ganancia de saturación B desde registro digital.

Saturación C	0-255	Ganancia de saturación C desde registro digital.
Saturación M	0-255	Ganancia de saturación M desde registro digital.
Saturación Y	0-255	Ganancia de saturación Y desde registro digital.
Espacio de color	Nativo del panel	Panel con espacio de color estándar.
	sRGB	Recuperar la temperatura de color sRGB desde la EEPROM.
Relación de imagen	Completa / Relación de aspecto	Ajuste la relación de imagen. Pantalla completa: Amplía la imagen de entrada a la pantalla completa. Pantalla completa vertical: La resolución preestablecida es 2560x1440. La imagen llena la pantalla tanto como sea posible según la relación de aspecto original sin distorsión geométrica.

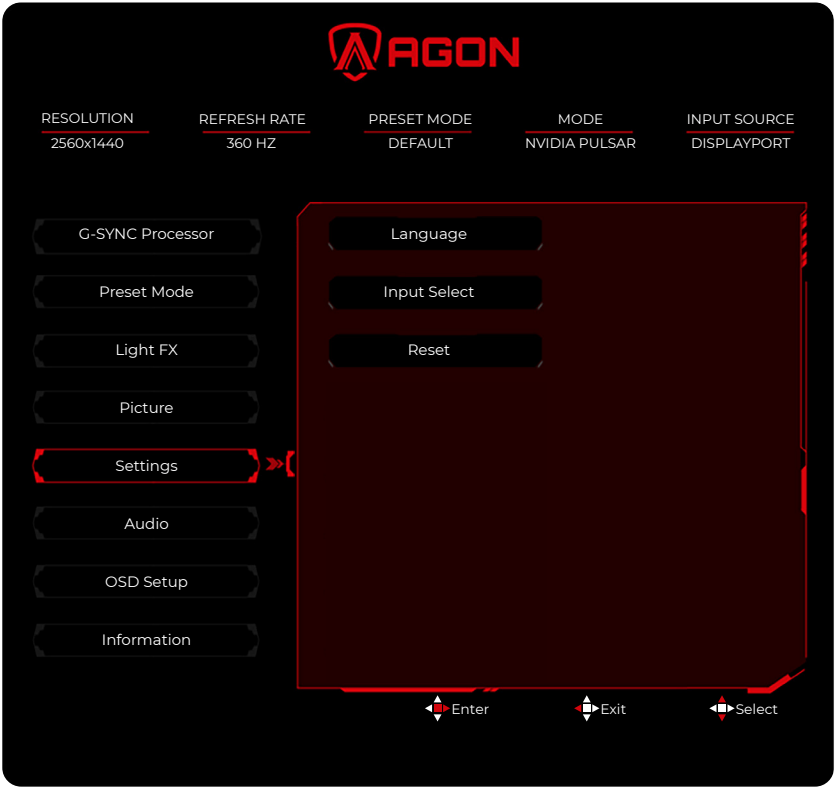
Nota:

1. Los nits de blanco máximo establecen el brillo máximo de la pantalla, que viene determinado por el modo preestablecido del rango y el estado de NVIDIA Pulsar.

2. Cuando el Modo preestablecido es Calibrado, excepto «Nits de blanco máximo» y «Relación de imagen» en Imagen, todas las demás opciones están resaltadas y no se pueden seleccionar.

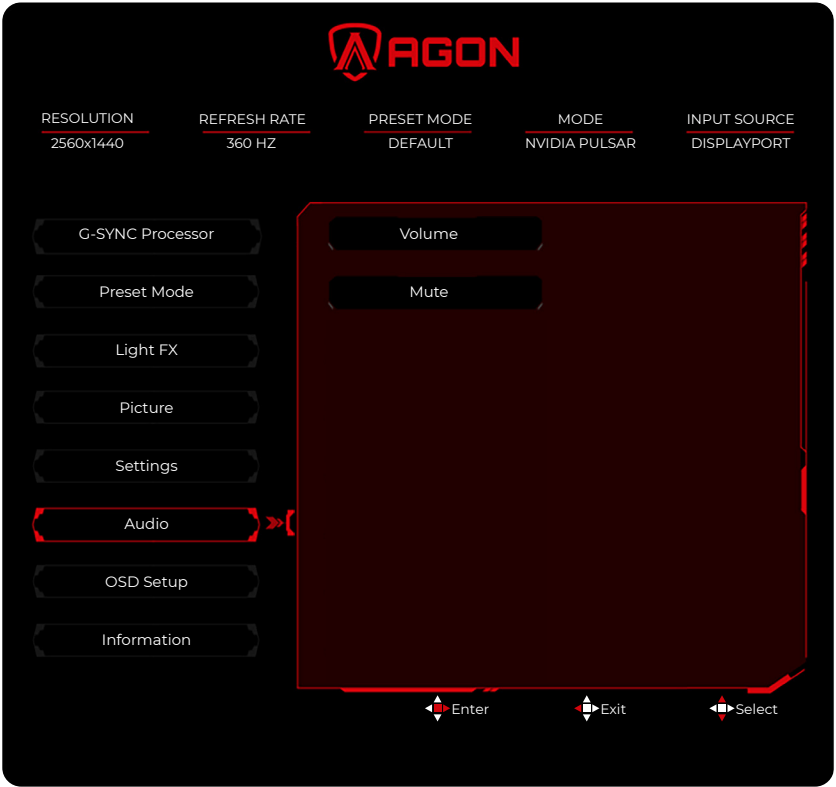
Cuando HDR está activado, en Imagen, excepto «Contraste», «DarkBoost» y «Saturación», no se deben resaltar las demás opciones.

Ajustes



Idioma		Selezionare el idioma del OSD.
Selección de entrada	Automático/HDMI1/ HDMI2/DisplayPort	Selezionare la fuente de la señal de entrada.
Restablecer	No/ Sí	Restablecer el menú a los valores predeterminados.

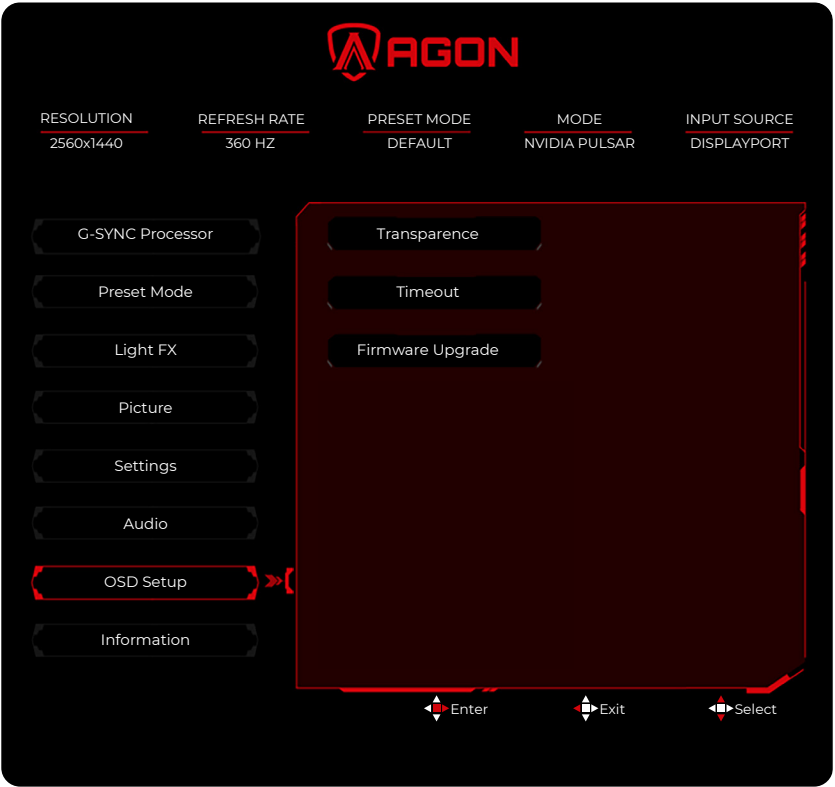
Audio



Volume	0-28	Ajuste de volumen.
Silenciar	Desactivado/ Activado	Silencia el volumen.

Nota:
Cuando el «Modo preestablecido» está configurado en «Modo de bajo consumo», no se puede ajustar ningún elemento del «Volumen».

Configuración OSD



Transparencia	0-125	Ajuste la transparencia del OSD.
Tiempo de espera	5-120	Ajuste el tiempo de espera del OSD.
Actualización de firmware	No/ Sí	Actualice el firmware mediante USB.

Información

AGON

RESOLUTION
2560x1440

REFRESH RATE
360 HZ

PRESET MODE
DEFAULT

MODE
NVIDIA PULSAR

INPUT SOURCE
DISPLAYPORT

G-SYNC Processor

Preset Mode

Light FX

Picture

Settings

Audio

OSD Setup

Information

Model Name

AG276QSG2

Resolution

2560x1440/360Hz

Mode

NVIDIA PULASR

Format

10 bpc RGB444-sRGB

Range

Full

EOTF

SDR-sRGB

Enter

Exit

Select

Indicador LED

Estado	Color del LED
Modo de potencia completa	Blanco
Modo activo-apagado	Naranja

Solución de problemas

Problemas y preguntas	Soluciones posibles
El LED de alimentación no está encendido	Asegúrese de que el botón de encendido esté en posición de encendido y de que el cable de alimentación esté correctamente conectado a una toma de corriente con conexión a tierra y al monitor.
No hay imágenes en la pantalla	<ul style="list-style-type: none"> • ¿Está el cable de alimentación conectado correctamente? Compruebe la conexión del cable de alimentación y la fuente de alimentación. • ¿Está el cable conectado correctamente? (Conectado mediante el cable DisplayPort) Compruebe la conexión del cable DisplayPort. (Conectado mediante el cable HDMI) Compruebe la conexión del cable HDMI. • Si la alimentación está encendida, reinicie el ordenador para ver la pantalla inicial (la pantalla de inicio de sesión), que puede visualizarse. Si aparece la pantalla inicial (la pantalla de inicio de sesión), arranque el ordenador en el modo correspondiente (modo seguro para Windows 7/8/10) y luego cambie la frecuencia de la tarjeta gráfica. (Consulte la sección Configuración de la resolución óptima) Si no aparece la pantalla inicial (la pantalla de inicio de sesión), póngase en contacto con el Centro de servicio o con su distribuidor. • ¿Puede ver "Entrada no compatible" en la pantalla? Este mensaje puede aparecer cuando la señal procedente de la tarjeta gráfica supera la resolución y frecuencia máximas que el monitor puede gestionar correctamente. Ajuste la resolución y frecuencia máximas que el monitor puede gestionar correctamente. • Asegúrese de que los controladores del monitor AOC están instalados.
La imagen es borrosa y presenta problemas de sombra fantasma	Ajuste los controles de contraste y brillo. Pulse para ajustar automáticamente. Asegúrese de que no está utilizando un cable de extensión ni una caja de conmutación. Recomendamos conectar el monitor directamente al conector de salida de la tarjeta gráfica en la parte posterior.
La imagen rebota, parpadea o aparece un patrón de ondas en la imagen	Aleje al máximo los dispositivos eléctricos que puedan causar interferencias eléctricas del monitor. Utilice la frecuencia de actualización máxima que su monitor pueda soportar a la resolución que esté utilizando.
El monitor está bloqueado en modo de apagado activo"	El interruptor de alimentación del ordenador debe estar en la posición de ENCENDIDO. La tarjeta gráfica del ordenador debe estar firmemente insertada en su ranura. Asegúrese de que el cable de vídeo del monitor esté correctamente conectado al ordenador. Inspeccione el cable de vídeo del monitor y asegúrese de que ningún pin esté doblado. Compruebe que el ordenador esté operativo pulsando la tecla BLOQ MAYÚS del teclado mientras observa el LED de BLOQ MAYÚS. El LED debería encenderse o apagarse tras pulsar la tecla BLOQ MAYÚS.
Falta uno de los colores primarios (ROJO, VERDE o AZUL)	Inspeccione el cable de vídeo del monitor y asegúrese de que ningún pin esté dañado. Asegúrese de que el cable de vídeo del monitor esté correctamente conectado al ordenador.
La imagen presenta defectos de color (el blanco no se ve blanco)	Ajuste el color RGB o seleccione la temperatura de color deseada.
Perturbaciones horizontales o verticales en la pantalla	Utilice el modo de apagado de Windows 7/8/10 para ajustar CLOCK y FOCUS. Pulse para ajuste automático.
Reglamentación y servicio	Consulte la información sobre reglamentación y servicio que se encuentra en el manual del CD o en www.aoc.com (para encontrar el modelo que ha adquirido en su país y localizar la información sobre reglamentación y servicio en la página de soporte).

Especificación

Especificación general

Panel	Nombre del modelo	AG276QSG2	
	Sistema de control	LCD TFT a color	
	Tamaño de imagen visible	68,4 cm en diagonal	
	Tamaño del píxel	0,2328 mm (H) x 0,2328 mm (V)	
	Colores de visualización	16,7 millones de colores	
Otros	Rango de barrido horizontal	30k-182 kHz (HDMI) 30k~510 kHz (DisplayPort)	
	Tamaño de barrido horizontal (máximo)	595,968 mm	
	Rango de barrido vertical	24~120 Hz (HDMI) 30~360 Hz (DisplayPort)	
	Tamaño de barrido vertical (máximo)	335,232 mm	
	Resolución preestablecida óptima	2560 x 1440@60 Hz	
	Resolución máxima	2560 x 1440@120 Hz (HDMI) 2560 x 1440@360 Hz (DisplayPort)	
	Plug & Play	VESA DDC2B/CI	
	Fuente de alimentación	19,5V $\overline{\text{---}}$ 6,93A	
	Consumo eléctrico	Configuración típica[1]	59 W[2]
		Máx. (Brillo = 100, contraste = 100)	≤ 147 W[2]
		Modo de espera	$\leq 0,5$ W
Características físicas	Tipo de conector	HDMIx2/DisplayPort/USBx3/USB ascendente/Auriculares/micro USB	
	Tipo de cable de señal	Desmontable	
Medioambiental	Temperatura	Funcionamiento	0°C~40°C
		No operativo	-25 °C ~ 55 °C
	Humedad	Funcionamiento	10% ~ 85% (sin condensación)
		No operativo	5% ~ 93% (sin condensación)
	Altitud	Funcionamiento	0 m ~ 5000 m (0 ~ 16404 pies)
		No operativo	0 m ~ 12192 m (0 ~ 40000 pies)

[1]: El consumo eléctrico típico se mide en modo de alto rendimiento.
(según lo definido por el fabricante)

[2]: La especificación de potencia es el consumo eléctrico de la pantalla (incluyendo el adaptador de corriente) medido en la entrada del adaptador de corriente.



Modos preestablecidos de visualización

ESTÁNDAR	R) ± 1 Hz (RESOLUCIÓN)	FRECUENCIA HORIZONTAL (kHz)	FRECUENCIA VERTICAL (Hz)
VGA	640X480@60Hz	31.47	59.94
SVGA	800X600@60Hz	37.88	60.32
XGA	1024X768@60Hz	48.36	60.00
FHD	1920x1080@120Hz	137.26	119.98
FHD	1920x1080@240 Hz (DisplayPort)	291.58	239.98
FHD	1920x1080@360 Hz (DisplayPort)	466.10	359.92
QHD	2560X1440@60Hz	88.79	59.95
QHD	2560X1440@120Hz	183.00	120.00
QHD	2368x1332@240 Hz (DisplayPort)	359.47	239.97
QHD	2368x1332@360 Hz (DisplayPort)	574.86	359.96
QHD	2560x1440@240 Hz (DisplayPort)	388.51	239.97
QHD	2560x1440@360 Hz (DisplayPort)	569.85	359.98

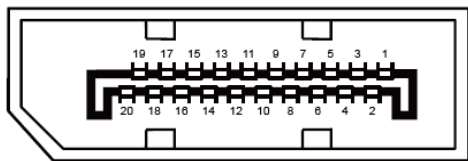
Nota: De acuerdo con el estándar VESA, puede existir un cierto margen de error (± 1 Hz) al calcular la frecuencia de refresco (frecuencia de campo) en distintos sistemas operativos y tarjetas gráficas. Con el fin de mejorar la compatibilidad, la frecuencia de refresco nominal de este producto ha sido redondeada. Por favor, consulte el producto real.

Asignación de pines



Cable de señal de visualización en color de 19 pines

N.º de pin	Nombre de la señal	N.º de pin	Nombre de la señal	N.º de pin	Nombre de la señal
1.	Datos TMDS 2+	9.	Datos TMDS 0-	17.	Masa DDC/CEC
2.	Blindaje de datos TMDS 2	10.	Reloj TMDS +	18.	Alimentación +5 V
3.	Datos TMDS 2-	11.	Blindaje del reloj TMDS	19.	Detección de conexión en caliente
4.	Datos TMDS 1+	12.	Reloj TMDS-		
5.	Datos TMDS 1 Blindaje	13.	CEC		
6.	Datos TMDS 1-	14.	Reservado (N.C. en el dispositivo)		
7.	Datos TMDS 0+	15.	SCL		
8.	Blindaje Datos TMDS 0	16.	SDA		



Cable de señal de visualización en color de 20 pines

N.º de pin	Nombre de la señal	N.º de pin	Nombre de la señal
1	ML_Canal 3 (n)	11	GND
2	GND	12	ML_Canal 0 (p)
3	ML_Canal 3 (p)	13	CONFIG1
4	ML_Canal 2 (n)	14	CONFIG2
5	GND	15	AUX_CH(p)
6	ML_Canal 2 (p)	16	GND
7	ML_Canal 1 (n)	17	AUX_CH(n)
8	GND	18	Detección de conexión en caliente
9	ML_Lane 1 (p)	19	Devolver DP_PWR
10	ML_Lane 0 (n)	20	DP_PWR

Plug and Play

Función Plug & Play DDC2B

Este monitor está equipado con capacidades VESA DDC2B conforme al ESTÁNDAR VESA DDC. Permite que el monitor informe al sistema anfitrión de su identidad y, dependiendo del nivel de DDC utilizado, comunique información adicional sobre sus capacidades de visualización.

El DDC2B es un canal de datos bidireccional basado en el protocolo I2C. El host puede solicitar información EDID a través del canal DDC2B.