

# AOC GAMING



## POUŽÍVATEĽSKÁ PRÍRUČKA

### 27G4ZRE

AOC GAMING MONITOR

Bezpečnosť .....	1
Národné normy .....	1
Napájanie .....	2
Inštalácia .....	3
Čistenie .....	4
Iné .....	5
Nastavenie .....	6
Obsah balenia .....	6
Inštalácia stojanu a podstavca .....	7
Nastavenie uhla pohľadu .....	8
Pripojenie monitora .....	9
Montáž na stenu .....	10
Funkcia Adaptive-Sync .....	11
HDR .....	12
Nastavovanie .....	13
Rýchle klávesy .....	13
Nastavenie OSD .....	14
Nastavenie hry .....	15
Obraz .....	17
Nastavenia .....	19
Zvuk .....	20
Nastavenie OSD .....	21
Informácie .....	22
LED indikátor .....	23
Riešenie problémov .....	24
Špecifikácia .....	25
Všeobecná špecifikácia .....	25
Zásady spoločnosti AOC pre chybné pixely v plochých monitoroch .....	26
Prednastavené režimy zobrazenia .....	28
Priradenie pinov .....	29
Plug and Play .....	30

# Bezpečnosť

## Národné normy

Nasledujúce podsekcie popisujú národné normy použité v tomto dokumente.

### Poznámky, upozornenia a varovania

V celom tomto návode môžu byť bloky textu doplnené ikonou a vytlačené tučným alebo kurzívnym písmom. Tieto bloky predstavujú poznámky, upozornenia a varovania, ktoré sa používajú nasledovne:



**POZNÁMKA:** POZNÁMKA označuje dôležité informácie, ktoré vám pomáhajú lepšie využívať váš počítačový systém.




**UPOZORNENIE:** UPOZORNENIE upozorňuje na možné poškodenie hardvéru alebo stratu dát a informuje vás, ako tomuto problému predísť.





**VAROVANIE:** VAROVANIE upozorňuje na riziko úrazu a informuje vás, ako tomuto problému predísť.


Niektoré varovania môžu byť zobrazené v alternatívnych formátoch a môžu byť bez sprievodnej ikony. V takých prípadoch je konkrétny spôsob zobrazenia varovania predpísaný regulačným orgánom.


## Napájanie


 Monitor sa smie prevádzkovať iba z typu napájacieho zdroja uvedeného na štítku. Ak si nie ste istí typom napájania vo vašej domácnosti, obráťte sa na predajcu alebo miestnu energetickú spoločnosť.

 Monitor je vybavený trojpólovou uzemnenou vidlicou, teda vidlicou s tretím (uzemňovacím) kolíkom. Táto vidlica sa z bezpečnostných dôvodov zasunie iba do uzemnenej elektrickej zásuvky. Ak vaša zásuvka nezodpovedá trojžilovej vidlici, nechajte elektrikára nainštalovať správnu zásuvku alebo použite adaptér na bezpečné uzemnenie zariadenia. Neobchádzajte bezpečnostný účel uzemnenej zástrčky.

 Vypojte zariadenie počas búrky alebo ak sa nebude dlhší čas používať. Týmto ochránite monitor pred poškodením spôsobeným prepätím.

 Nezaťažujte nadmerne napájacie predlžovačky a prúdové rozvádzače. Preťaženie môže spôsobiť požiar alebo elektrický úraz.

 Pre zabezpečenie správnej prevádzky používajte monitor iba s počítačmi s certifikáciou UL, ktoré majú vhodne nakonfigurované zásuvky označené na 100-240 V AC, min. 5 A.

 Nástená zásuvka musí byť inštalovaná blízko zariadenia a musí byť ľahko prístupná.

# Inštalácia

**!** Nepokladajte monitor na nestabilný vozík, stojan, trojnožku, konzolu ani stôl. Ak monitor spadne, môže zraniť osobu a spôsobiť vážne poškodenie tohto produktu. Používajte len vozík, stojan, trojnožku, konzolu alebo stôl odporúčaný výrobcom alebo predávaný spolu s týmto produktom. Dodržiavajte pokyny výrobcu. Pred inštaláciou produktu si preštudujte pokyny a použite upevňovacie príslušenstvo odporúčané výrobcom. Kombináciu produktu a vozíka premiestňujte opatrne.

**!** Nikdy nezasúvajte žiadny predmet do otvoru na skrini monitora. Môže dôjsť k poškodeniu obvodových súčiastok, čo môže spôsobiť požiar alebo elektrický úraz. Nikdy nelievajte tekutiny na monitor.

**!** Neukladajte prednú časť produktu priamo na podlahu.

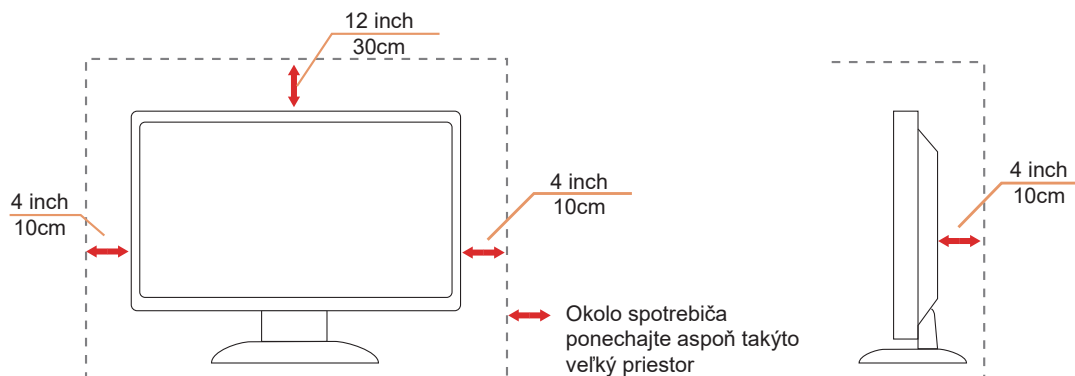
**!** Ak montujete monitor na stenu alebo poličku, použite montážnu sadu schválenú výrobcom a riadte sa pokynmi ku sade.

**!** Okolo monitora ponechajte dostatočný priestor, ako je naznačené nižšie. Nedostatočná cirkulácia vzduchu môže spôsobiť prehrievanie, ktoré môže vyústiť do požiaru alebo poškodenia monitora.

**!** Aby ste predišli možnému poškodeniu, napríklad odlúpnutiu panela od rámu, zabezpečte, aby sa monitor nakláňal nadol maximálne do -5 stupňov. Ak je prekročený maximálny sklon nadol -5 stupňov, poškodenie monitora nebude kryté zárukou.

Nižšie sú uvedené odporúčané ventilačné priestory okolo monitora pri jeho inštalácii na stenu alebo stojan:

## Nainštalované s podstavcom



# Čistenie


! Pravidelne čistite kryt vlhkou, mäkkou handričkou.


! Pri čistení používajte mäkkú bavlnenú alebo mikrovláknovú handričku. Handrička by mala byť vlhká a takmer suchá, nedovoľte vniknutie kvapaliny do krytu.




! Pred čistením produktu odpojte napájací kábel.


## Iné

 Ak produkt vydáva nezvyčajný zápach, zvuk alebo dym, IHNEĎ odpojte napájaciu zástrčku a kontaktujte servisné stredisko.


 Uistite sa, že vetracie otvory nie sú zakryté stolom alebo závesom.

 Počas prevádzky nevystavujte LCD monitor silným vibráciám alebo nárazom.

 Počas prevádzky alebo prepravy s monitorom nemanipulujte hrubo ani ho neupadajte.

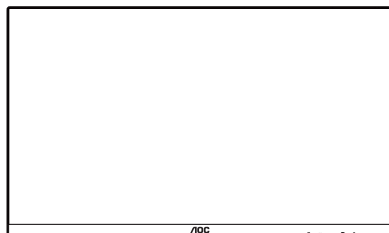
 Napájacie káble musia byť bezpečnostne schválené. Pre Nemecko musí byť použitý kábel H03VV-F, 3G, 0,75 mm<sup>2</sup> alebo lepší.

Pre iné krajiny sa používajú príslušné vhodné typy káblov.

 Nadmierna hlasitosť z náušníkov a slúchadiel môže spôsobiť stratou sluchu. Nastavenie ekvalizéra na maximum zvyšuje výstupné napätie slúchadiel a tým aj hladinu zvukového tlaku.

# Nastavenie

## Obsah balenia



Monitor

\*

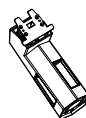


Quick Start Guide

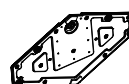
\*



Warranty Card



Stand



Base



Power Cable

\*



HDMI Cable

\*



DisplayPort Cable

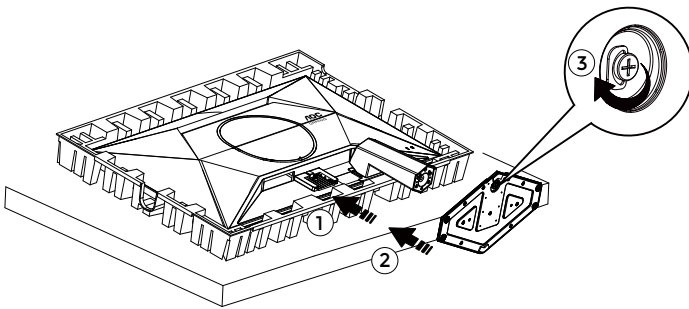
\* Nie všetky signálové káble sú dodávané pre všetky krajiny a regióny. Pre potvrdenie sa, prosím, obráťte na miestneho predajcu alebo pobočku AOC.



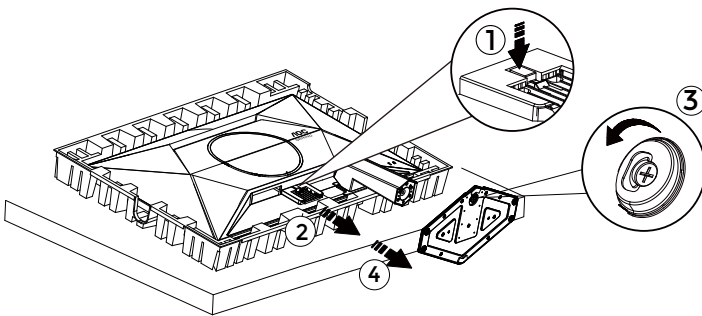
# Inštalácia stojanu a podstavca


Podstavec nastavte alebo odstráňte podľa nasledujúcich krokov.

## Nastavenie:



## Odstránenie:



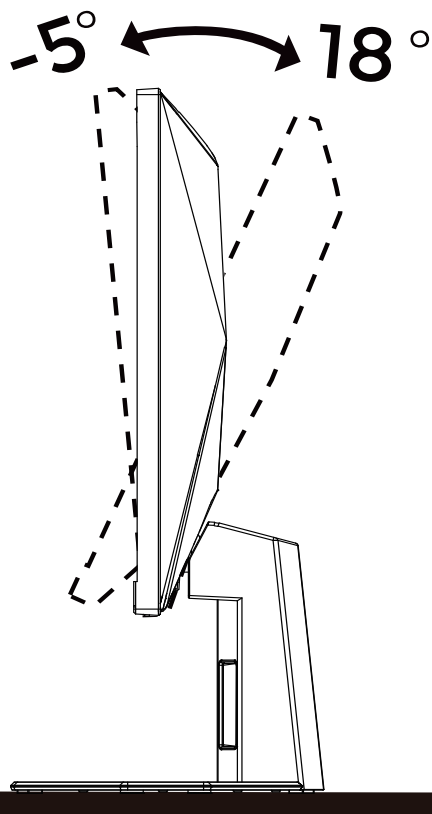
 **POZNÁMKA:** Dizajn displeja sa môže líšiť od znázorneného.

## Nastavenie uhla pohľadu

Pre dosiahnutie optimálneho zobrazenia sa odporúča, aby používateľ zabezpečil, že na obrazovke vidí celú tvár, a podľa osobnej preferencie upravil uhol monitora.

Držte stojan, aby ste pri zmene uhla monitora nezvrhli zariadenie.

Monitor je možné nastaviť nasledovne:

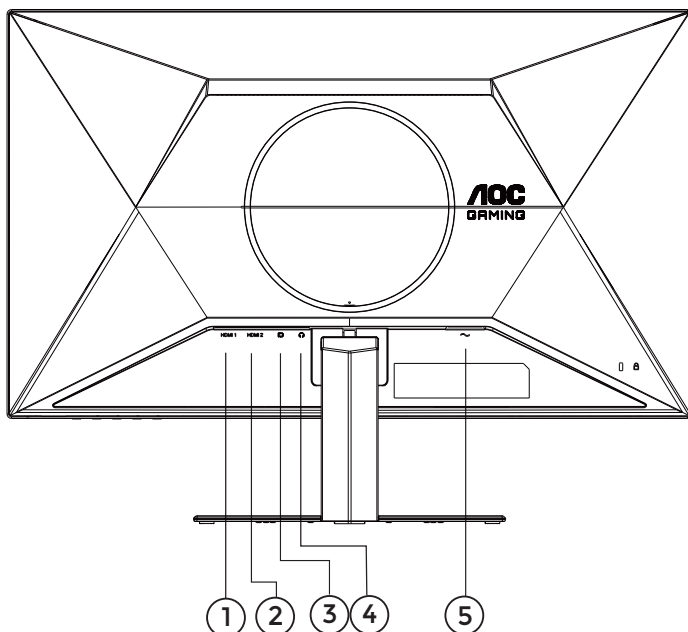


### POZNÁMKA:

Pri zmene uhla sa nedotýkajte LCD obrazovky. Dotýkanie sa LCD obrazovky môže spôsobiť poškodenie.

# Pripojenie monitora

Káblové pripojenia na zadnej strane monitora a počítača:



1. HDMI 1
2. HDMI 2
3. DisplayPort
4. Slúchadlá
5. Napájanie

## Pripojte k PC

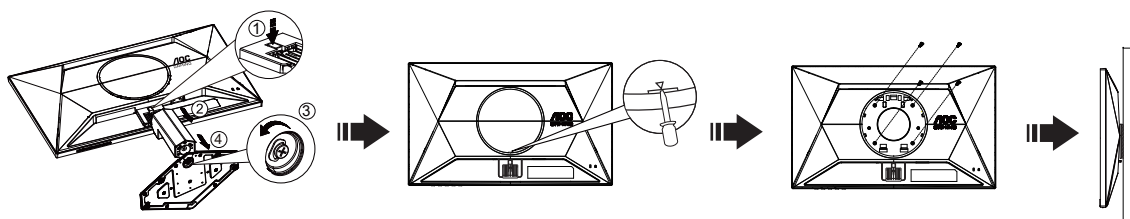
1. Napájací kábel pevne pripojte na zadnú stranu displeja.
2. Vypnite počítač a odpojte jeho napájací kábel.
3. Pripojte kábel signálu displeja k video konektoru na zadnej strane počítača.
4. Zapojte napájací kábel počítača a displeja do blízkej elektrickej zásuvky.
5. Zapnite počítač a displej.

Ak monitor zobrazuje obraz, inštalácia je dokončená. Ak obraz nie je zobrazený, obráťte sa na Riešenie problémov.

Na ochranu zariadení vždy pred pripojením vypnite PC a LCD monitor.

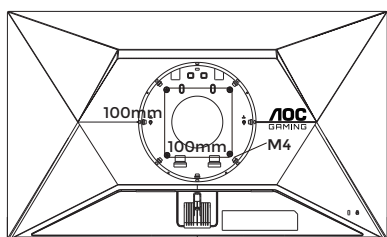
# Montáž na stenu

Príprava na inštaláciu voliteľného nástenného ramena.

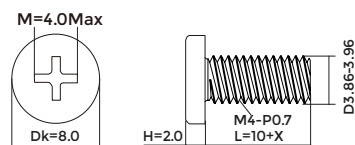



Tento monitor môže byť pripojený k nástennému ramenu zakúpenému samostatne. Pred týmto postupom odpojte napájanie. Postupujte podľa nasledujúcich krokov:

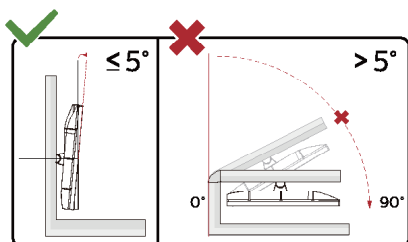
1. Odstráňte základňu.
2. Zadný kryt otvorte tak, že do otvoru vložíte plochý skrutkovač alebo iný plochý nástroj.
3. Postupujte podľa pokynov výrobcu na zostavenie nástenného držiaka.
4. Umiestnite nástenný držiak na zadnú stranu monitora. Zarovnajte otvory držiaka s otvormi na zadnej strane monitora.
5. Vložte 4 skrutky do otvorov a pevne ich utiahnite.
6. Znovu pripojte káble. Pre pokyny na pripevnenie na stenu si prečítajte používateľskú príručku, ktorá bola súčasťou voliteľného nástenného držiaka.



Špecifikácia skrutiek na upevnenie držiaka na stenu:  
M4\* (10 + X) mm (X = Hrúbka držiaka na stenu)



 **Poznámka:** Skrutkové otvory pre montáž VESA nie sú dostupné pre všetky modely, overte si to u predajcu alebo v oficiálnom oddelení spoločnosti AOC. Vždy kontaktujte výrobcu pre inštaláciu na stenu.



\* Dizajn displeja sa môže líšiť od zobrazeného.

## UPOZORNENIE:

1. Aby ste predišli možnému poškodeniu obrazovky, ako je odlupovanie panela, zabezpečte, že monitor sa neprehýba nadol viac než o -5 stupňov.
2. Pri nastavovaní uhla monitora netlačte na obrazovku. Držte len rám monitora.

# Funkcia Adaptive-Sync

1. Funkcia Adaptive-Sync pracuje s DisplayPort/HDMI.
2. Kompatibilná grafická karta: Odporúčaný zoznam je uvedený nižšie, taktiež ho môžete overiť na [www.AMD.com](http://www.AMD.com).

## Grafické karty

- Radeon™ RX Vega séria
- Radeon™ RX 500 séria
- Radeon™ RX 400 séria
- Radeon™ R9/R7 300 séria (s výnimkou R9 370/X, R7 370/X, R7 265)
- Radeon™ Pro Duo (2016)
- Radeon™ R9 Nano séria
- Radeon™ R9 Fury séria
- Radeon™ R9/R7 200 séria (s výnimkou R9 270/X, R9 280/X)

## Procesory

- AMD Ryzen™ 7 2700U
- AMD Ryzen™ 5 2500U
- AMD Ryzen™ 5 2400G
- AMD Ryzen™ 3 2300U
- AMD Ryzen™ 3 2200G
- AMD PRO A12-9800
- AMD PRO A12-9800E
- AMD PRO A10-9700
- AMD PRO A10-9700E
- AMD PRO A8-9600
- AMD PRO A6-9500
- AMD PRO A6-9500E
- AMD PRO A12-8870
- AMD PRO A12-8870E
- AMD PRO A10-8770
- AMD PRO A10-8770E
- AMD PRO A10-8750B
- AMD PRO A8-8650B
- AMD PRO A6-8570
- AMD PRO A6-8570E
- AMD PRO A4-8350B
- AMD A10-7890K
- AMD A10-7870K
- AMD A10-7850K
- AMD A10-7800
- AMD A10-7700K
- AMD A8-7670K
- AMD A8-7650K
- AMD A8-7600
- AMD A6-7400K

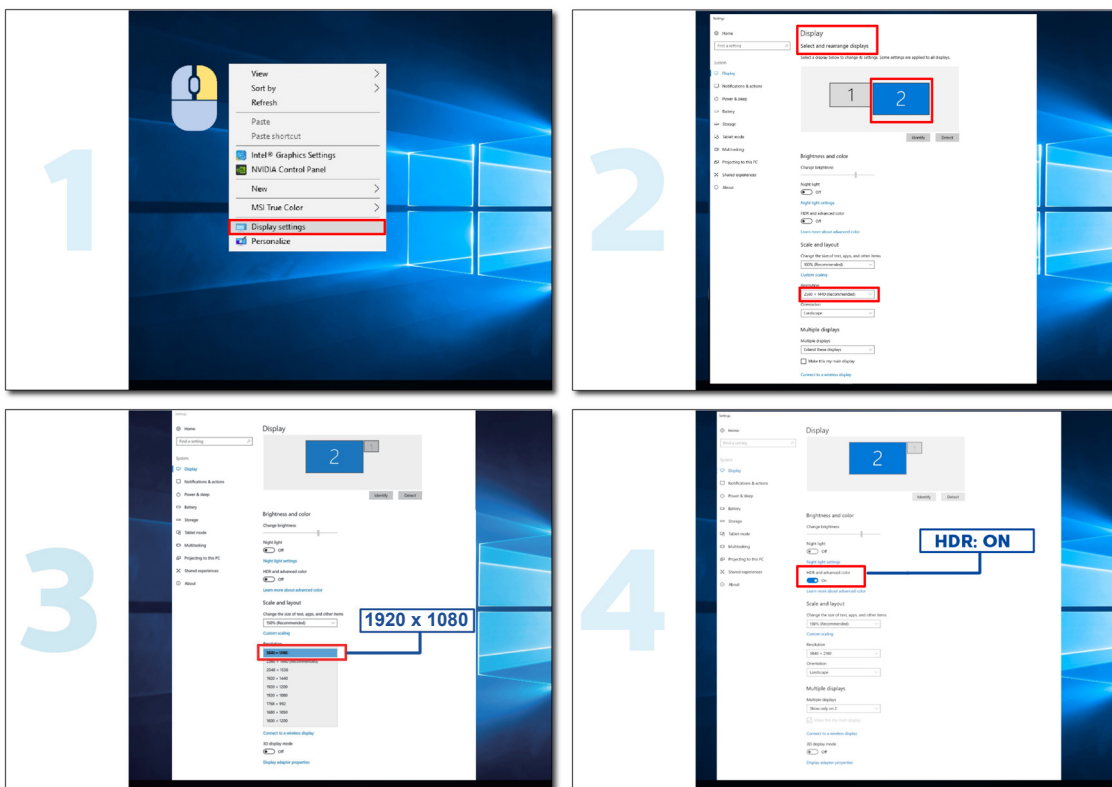
# HDR

Je kompatibilný so vstupnými signálmi vo formáte HDR10.

Displej môže automaticky aktivovať funkciu HDR, ak sú prehrávač a obsah kompatibilné. Pre informácie o kompatibilitave vášho zariadenia a obsahu kontaktujte výrobcu zariadenia a poskytovateľa obsahu. Pre funkciu HDR vyberte „VYP“ v prípade, že nepotrebuje automatickú aktiváciu.

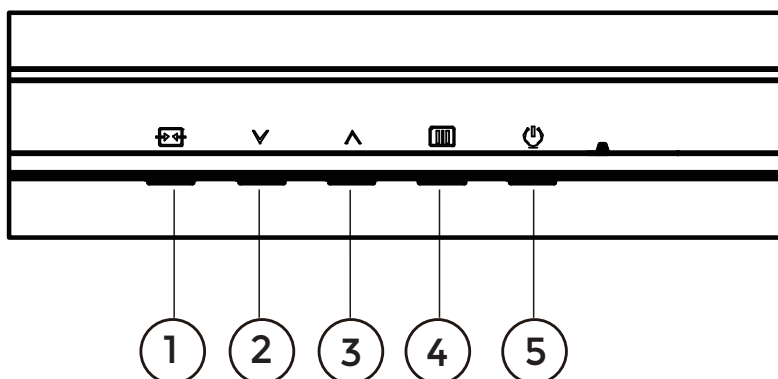
## Poznámka:

1. Pre rozhranie DisplayPort/HDMI nie je potrebné žiadne špeciálne nastavenie vo verziách WIN10 starších ako V1703.
2. Iba rozhranie HDMI je dostupné a rozhranie DisplayPort nemôže fungovať vo verzii WIN10 V1703.
3. Nastavenie displeja:
  - a. Rozlíšenie displeja je nastavené na 1920\*1080 a HDR je prednastavené na ZAPNUTÉ.
  - b. Po spustení aplikácie možno dosiahnuť najlepší efekt HDR pri zmene rozlíšenia na 1920\*1080 (ak je dostupné).



# Nastavovanie

## Rýchle klávesy



1	Zdroj/Koniec
2	Používateľské tlačidlo (Herný režim)
3	Nastavovací bod
4	Menu/Zadať
5	Napájanie

### Menu/Zadať

Stlačte pre zobrazenie OSD alebo potvrdenie výberu.

### Napájanie

Stlačte tlačidlo napájania na zapnutie monitora.

### Nastavovací bod

Ak OSD nie je zobrazené, stlačte tlačidlo Nastavovací bod na zobrazenie alebo skrytie nastavovacieho bodu.

### Používateľské tlačidlo (Herný režim)

Používateľské nastavenie “∨” Ponuka klávesových skratiek: Herný režim/Počítadlo snímok.

Predvolené je Herný režim.

Keď OSD nie je zobrazené, stlačte “∨” tlačidlo na otvorenie funkcie Herný režim, potom stlačte “∨” alebo “∧” tlačidlo na výber herného režimu (Štandardný, FPS, RTS, Závodný, Hráč 1, Hráč 2 alebo Hráč 3) podľa typu hry.

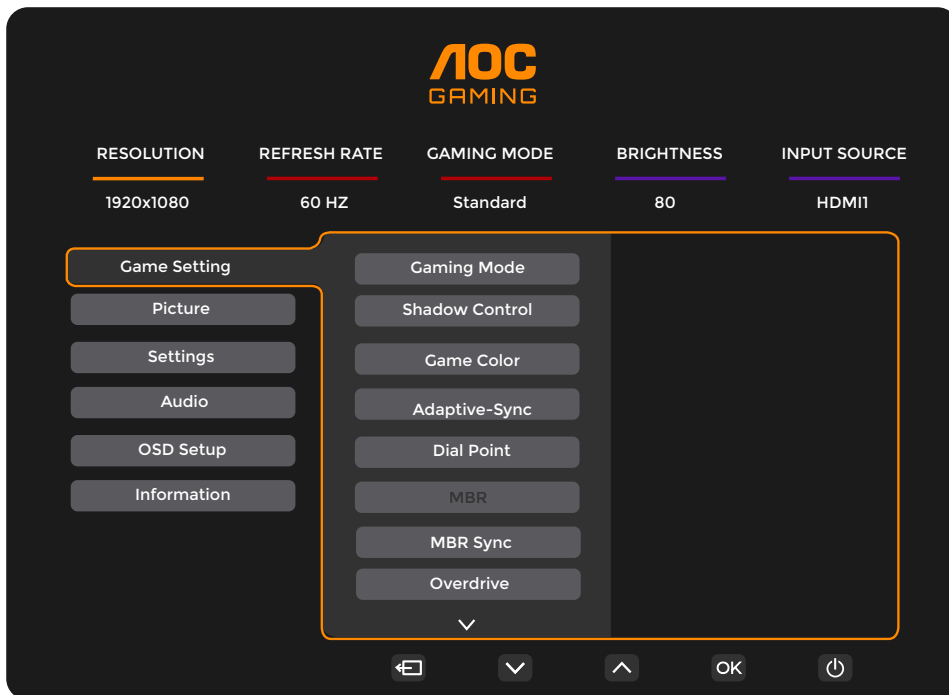
### Zdroj/Koniec
















Keď je OSD zatvorené, stlačenie tlačidla Zdroj/Koniec aktivuje funkciu klávesovej skratky Zdroj.

Keď je aktívne OSD menu, toto tlačidlo slúži ako kláves pre ukončenie (na ukončenie OSD menu).

# Nastavenie OSD

Základné a jednoduché pokyny k ovládacím tlačidlám.



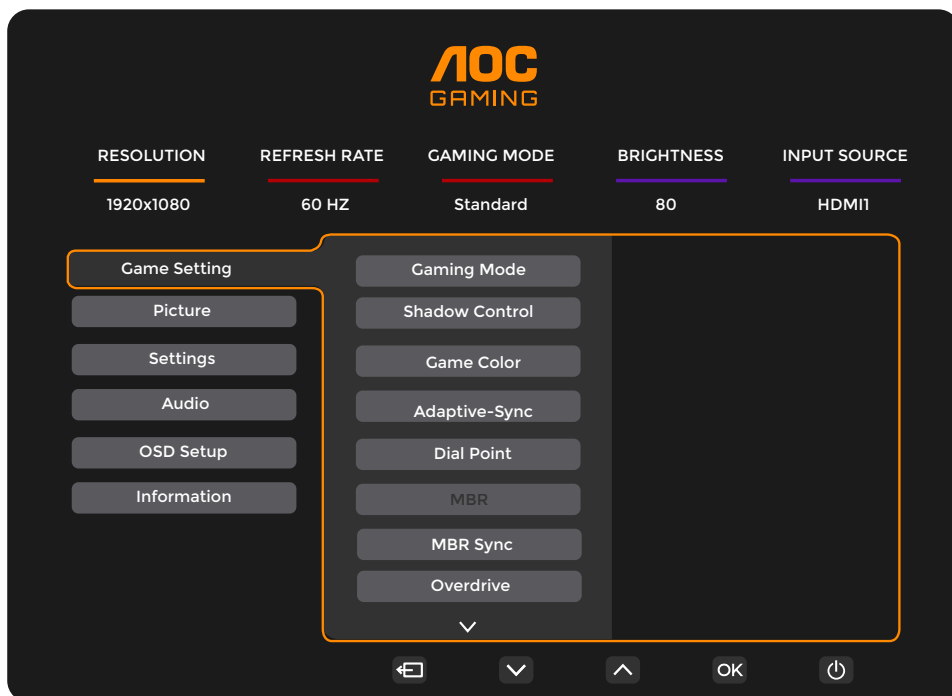
- 1). Stlačte  tlačidlo MENU na aktiváciu OSD okna.
- 2). Stlačte  alebo  na navigáciu medzi funkciami. Keď je požadovaná funkcia zvýraznená, stlačte  tlačidlo MENU / OK na jej aktiváciu, stlačte  alebo  na navigáciu medzi funkciami v podmenu. Keď je požadovaná funkcia v podmenu zvýraznená, stlačte  tlačidlo MENU / OK na jej aktiváciu.
- 3). Stlačte  alebo  na zmenu nastavení vybranej funkcie. Stlačte  /  na ukončenie. Ak chcete nastaviť inú funkciu, zopakujte kroky 2–3.
- 4). Funkcia uzamknutia OSD: Ak chcete uzamknúť OSD, stlačte a podržte  tlačidlo MENU, keď je monitor vypnutý, a potom stlačte  tlačidlo napájania na zapnutie monitora. Ak chcete OSD odomknúť, stlačte a podržte  tlačidlo MENU, keď je monitor vypnutý, a potom stlačte  tlačidlo napájania na zapnutie monitora.

## Poznámky:

- 1). Ak má produkt iba jeden signálový vstup, položku „Výber vstupu“ nie je možné upraviť.
- 2). Ak je rozlíšenie vstupného signálu natívne alebo ide o Adaptive-Sync, položka „Pomer obrazu“ nie je platná.



## Nastavenie hry



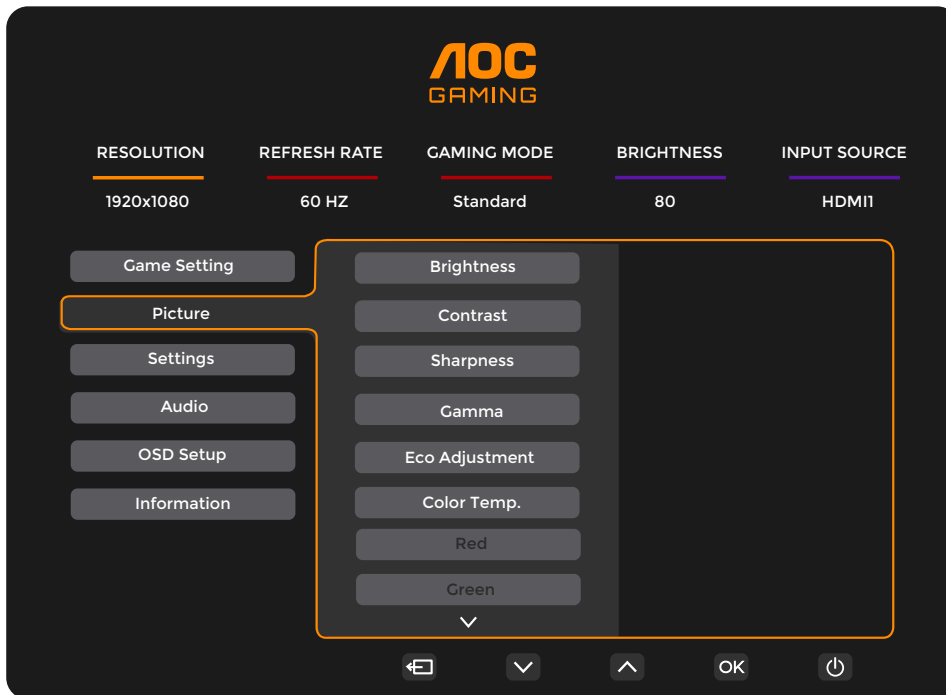
Herný režim	Štandard	Zlepšuje čitateľnosť pri vhodných webových a mobilných hrách.
	FPS	Pre hranie FPS (First Person Shooter) hier. Zlepšuje úroveň čiernej v tmavom režime.
	RTS	Pre hranie RTS (Real Time Strategy) hier. Zlepšuje kvalitu obrazu.
	Pretekárske	Pre hranie pretekárskych hier zabezpečuje najrýchlejší čas odozvy a vysokú farebnú saturáciu.
	Hráč 1	Nastavenia preferencií používateľa uložené ako Hráč 1.
	Hráč 2	Nastavenia preferencií používateľa uložené ako Hráč 2.
	Hráč 3	Nastavenia preferencií používateľa uložené ako Hráč 3.
Ovládanie tieňov	0 ~ 20	Ovládanie tieňov: predvolené hodnoty je 0, používateľ si môže nastaviť hodnotu od 0 do 20 pre jasnejší obraz. Ak je obraz príliš tmavý na jasné zobrazenie detailov, nastavte hodnotu od 0 do 20 pre zlepšenie obrazu.
Herná farba	0 ~ 20	Herná farba umožňuje nastaviť saturáciu v rozsahu 0–20 pre lepší obraz.
Adaptive-Sync	Vypnuté / Zapnuté	Zakázať alebo povoliť funkciu Adaptive-Sync. Upozornenie: Pri povolení funkcie Adaptive-Sync môže v niektorých herných prostrediach dochádzať k blikaniu.
Nastavovací bod	Vypnuté / Zapnuté / Dynamické	Funkcia „Dial Point“ umiestňuje indikátor mieridla do stredu obrazovky, čo pomáha hráčom pri presnom a precíznom mierení v hrách typu First Person Shooter (FPS).
MBR	0 ~ 20	MBR (Motion Blur Reduction) poskytuje 0 až 20 úrovní nastavení na zníženie rozmazania pohybu. Poznámka: Funkcia MBR je dostupná iba v prípade, že je funkcia Adaptive-Sync vypnutá a frekvencia poľa je $\geq 75$ Hz.
MBR Sync	Vypnuté / Zapnuté	Zakázať alebo povoliť synchronizáciu MBR (Motion Blur Remove). Poznámka: Funkcia MBR Sync funguje, keď je aktivovaná funkcia Adaptive-Sync a vstupný signál má variabilnú frekvenciu, pričom frekvencia poľa je $\geq 75$ Hz.

Overdrive	Normálny	Nastavte dobu odozvy.
	Rýchly	Poznámka:
	Rýchlejší	1. Ak používateľ nastaví OverDrive na „Fastest“, zobrazovaný obraz môže byť rozmazaný. Používatelia môžu upraviť úroveň OverDrive alebo ho vypnúť podľa svojich preferencií.
	Najrýchlejší	2. Funkcia „Extreme“ je voliteľná, keď je Adaptive-Sync vypnutý a obnovovacia frekvencia $\geq 75$ Hz.
	Extrémny	3. Jas obrazovky sa zníži, keď je funkcia „Extreme“ zapnutá.
Počítadlo snímok	Vypnuté / Pravý hore / Pravý dole / Ľavý hore / Ľavý dole	Zobraziť vertikálnu frekvenciu v zvolenom rohu.
Pretaktovanie	Vypnuté / Zapnuté	Zakázať alebo povoliť pretaktovanie.

**Poznámka:**

- 1). Keď je “HDR režim” v časti “Obraz” aktivovaný, položky “Ovládanie tieňov” a “Herná farba” nie je možné upravovať.
- 2). Ak nie je v časti “Obraz” možnosť “HDR” nastavená na “DisplayHDR”, položky “Herný režim”, “Ovládanie tieňov”, “Herná farba”, “MBR” a “MBR Sync” nie je možné upravovať. Možnosť “Extrémny” v nastavení “Overdrive” nie je dostupná.  
Ak nie je v časti “Obraz” možnosť “HDR” nastavená na “HDR obraz”, “HDR film” alebo “HDR hra”, položky “Herný režim”, “Herná farba”, “MBR” a “MBR Sync” nie je možné upravovať. Možnosť “Extrémny” v nastavení “Overdrive” nie je dostupná.
- 3). Ak je v časti “Obraz” nastavený “Farebný priestor” na sRGB, položky “Ovládanie tieňov”, “Herná farba”, “MBR” a “MBR Sync” nie je možné upravovať. Možnosť “Extrémny” v nastavení “Overdrive” nie je dostupná.

## Obraz



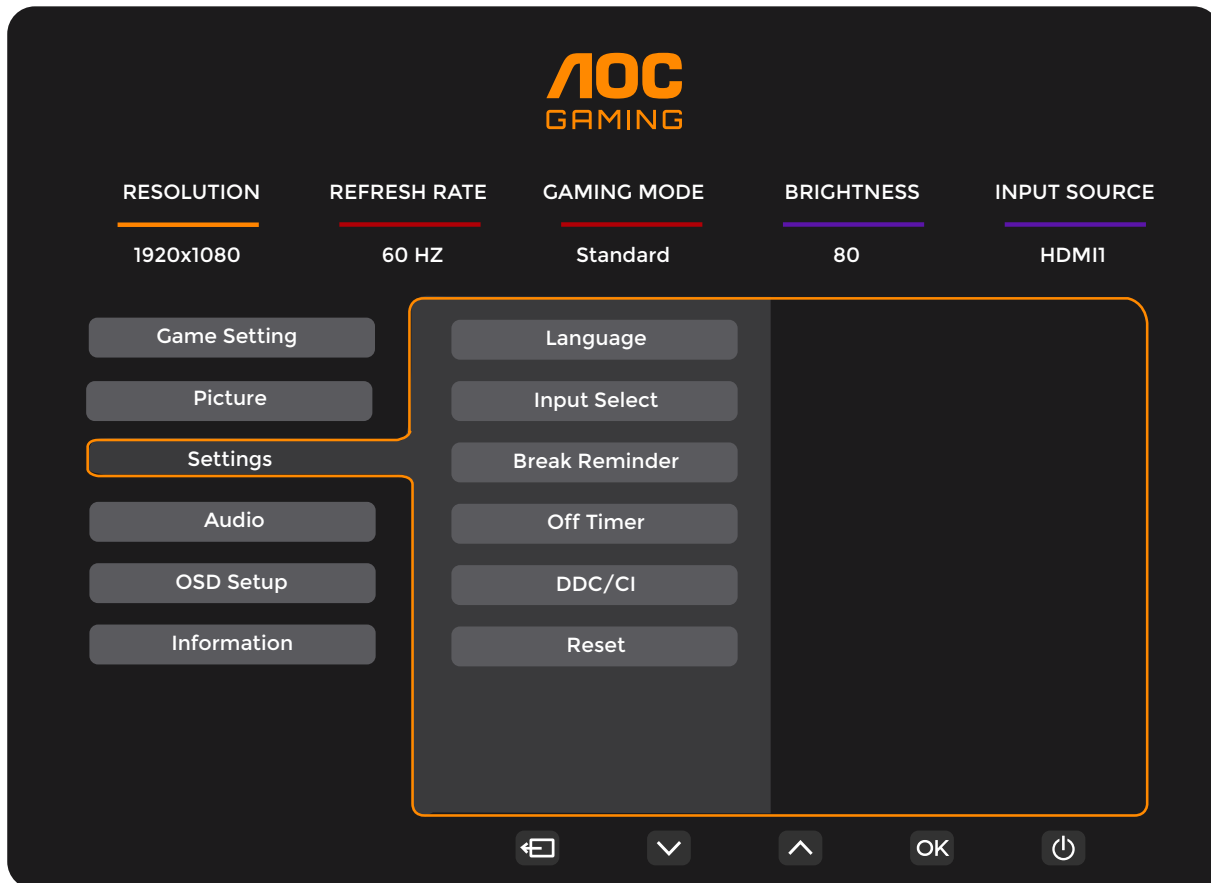
Jas	0-100	Nastavenie podsvietenia
Kontrast	0-100	Kontrast z digitálneho registra
Ostrosť	0-100	Nastavenie ostrosti
Gama	1.8 / 2.0 / 2.2 / 2.4 / 2.6	Nastavenie gamy
Nastavenie Eco	Štandard	Štandardný režim
	Text	Textový režim
	Internet	Internetový režim
	Hra	Herný režim
	Film	Filmový režim
	Šport	Športový režim.
	Čítanie	Režim čítania.
Farebná teplota.	Teplá	Obnovenie teplej farebnej teploty.
	Normálna	Obnovenie normálnej farebnej teploty.
	Studená	Obnovenie studenej farebnej teploty.
	Používateľ	Obnovenie farebnej teploty.
Červená	0-100	Zisk červenej z digitálneho registra.
Zelená	0-100	Zisk zelenej z digitálneho registra.
Modrá	0-100	Modrý zisk z Digitálneho registra.

HDR	Vypnuté	Nastavte HDR profil podľa vašich prevádzkových požiadaviek. Poznámka: Po detekcii HDR sa zobrazí možnosť HDR na úpravu.
	DisplayHDR	
	HDR obraz	
	HDR film	
	HDR hra	
HDR režim	Vypnuté	Optimalizované pre farbu a kontrast obrazu, ktoré simulujú efekt HDR. Poznámka: Ak nie je detekované HDR, zobrazí sa možnosť HDR režimu na úpravu.
	HDR obraz	
	HDR film	
	HDR hra	
DCR	Vypnuté	Vypnúť dynamický pomer kontrastu.
	Zapnuté	Zapnúť dynamický pomer kontrastu.
Farebný priestor	Pôvodný panel	Panel so štandardným farebným priestorom.
	sRGB	Farebný priestor sRGB.
Režim LowBlue	Vypnuté	Znížiť modré svetlo riadením farebnej teploty.
	Multimédiá	
	Internet	
	Kancelária	
	Čítanie	
Pomer obrazu	Celý / Pomery strán	Vyberte pomer obrazu zobrazenia.

**Poznámka:**

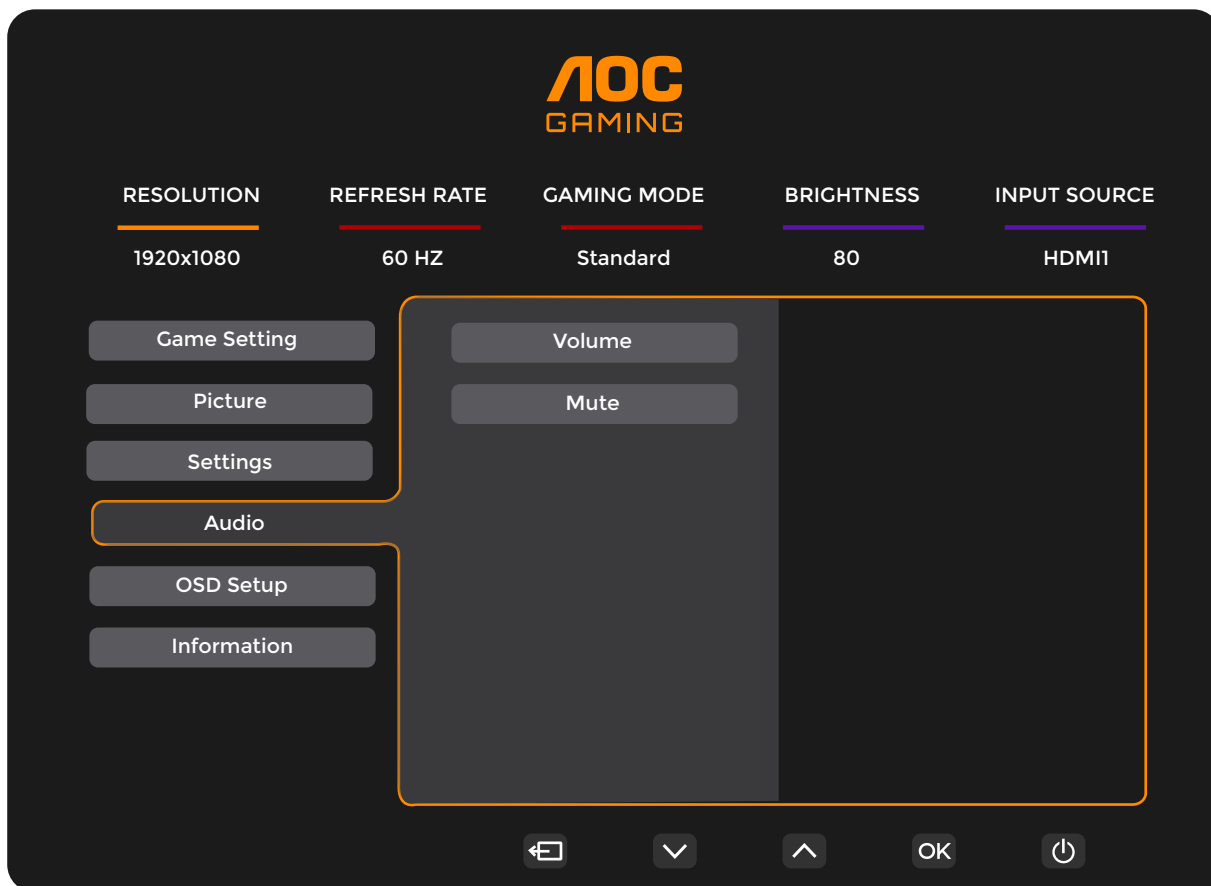
- 1). Keď je zapnutý „HDR režim“, nie je možné upravovať „Kontrast“, „Gamma“, „Úsporné nastavenie“, „Farebná teplota“, „Farebný priestor“ a „Režim LowBlue“.
- 2). Keď je „HDR“ nastavený na „DisplayHDR“, všetky položky v sekcii „Obraz“, okrem „HDR“ a „Ostrosti“, nie sú nastaviteľné. Keď je „HDR“ nastavené na „HDR obraz“, „HDR film“ alebo „HDR hra“, položky „Gamma“, „Nastavenie Eco“, „Farebná teplota“, „DCR“, „Farebný priestor“ a „Režim LowBlue“ nie je možné upraviť.
- 3). Keď je „Farebný priestor“ nastavený na „sRGB“, položky „Kontrast“, „Gamma“, „Nastavenie Eco“, „Farebná teplota“, „HDR režim“ a „Režim LowBlue“ nie je možné upraviť.
- 4). Keď je „Herný režim“ v rámci „Nastavenia hry“ nastavený na iný než „Štandardný“ režim, položky „Nastavenie Eco“, „HDR režim“ a „Farebný priestor“ nie je možné upraviť.
- 5). Keď je „Nastavenie Eco“ nastavené na „Čítanie“, položky „Kontrast“, „Farebná teplota“, „DCR“, „Farebný priestor“ a „Režim LowBlue“ nie je možné upraviť.

## Nastavenia



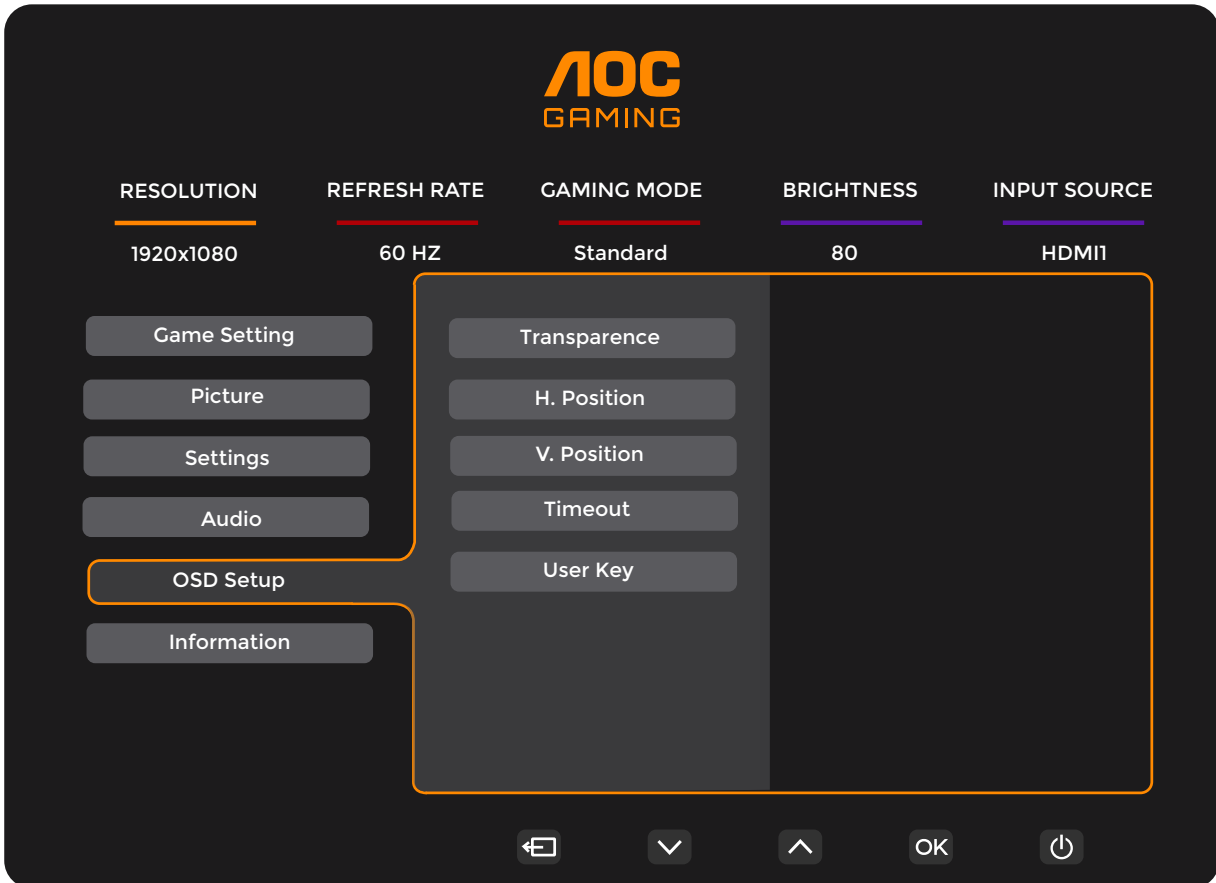
Jazyk		Vyberte jazyk OSD.
Výber vstupu	Auto / HDMI1 / HDMI2 / DP	Vyberte zdroj vstupného signálu.
Pripomenka prestávky	Vypnuté / Zapnuté	Pripomenka prestávky, ak používateľ pracuje kontinuálne viac ako 1 hodinu.
Časovač vypnutia	0–24 hod.	Vyberte čas vypnutia DC.
DDC/CI	Nie / Áno	Zapnutie/vypnutie podpory DDC/CI.
Reset	Nie / Áno	Obnoviť nastavenia menu na predvolené hodnoty.

## Zvuk



Hlasitosť	0-100	Nastavenie hlasitosti.
Stíšiť	Vypnuté / Zapnuté	Stíšiť hlasitosť.

## Nastavenie OSD



Priehľadnosť	0-100	Nastavte priehľadnosť OSD.
Horizontálna pozícia	0-100	Nastavte horizontálnu pozíciu OSD.
Vertikálna pozícia	0-100	Nastavte vertikálnu pozíciu OSD.
Časový limit	5-120	Nastavte časový limit OSD.
Používateľský kláves	Herný režim/ Počítadlo snímkov	Používateľské nastavenie "∨" Skratka klávesového menu.

# Informácie

**AOC GAMING**

RESOLUTION: 1920x1080  
REFRESH RATE: 60 HZ  
GAMING MODE: Standard  
BRIGHTNESS: 80  
INPUT SOURCE: HDMI1

Game Setting  
Picture  
Settings  
Audio  
OSD Setup  
**Information**

Model Name: 27G4ZRE  
Resolution: 1920(H)x1080(V)/60HZ  
HDR: SDR  
Sync: Adaptive-Sync  
Serial Number: xxxxxxxxxxxx

Navigation icons: Home, Down, Up, OK, Power



## LED indikátor

Stav	Farba LED
Režim plného výkonu	Biela
Režim aktívneho vypnutia	Oranžová

# Riešenie problémov

Problémy a otázky	Možné riešenia
<b>Napájacia LED nesvieti</b>	Uistite sa, že je tlačidlo napájania zapnuté a napájací kábel je správne pripojený k uzemnenej elektrickej zásuvke a k monitoru.
<b>Na obrazovke nie je zobrazený obraz</b>	<ul style="list-style-type: none"> <li>• Je napájací kábel správne pripojený? Skontrolujte pripojenie napájacieho kábla a zdroj napájania.</li> <li>• Je video kábel správne pripojený? (Pripojené pomocou HDMI kábla) Skontrolujte pripojenie HDMI kábla. (Pripojené pomocou DisplayPort kábla) Skontrolujte pripojenie DisplayPort kábla. * Vstup HDMI/DisplayPort nemusí byť dostupný na každom modeli.</li> <li>• Ak je napájanie zapnuté, reštartujte počítač, aby sa zobrazila počiatočná obrazovka (prihlasovacia obrazovka). Ak sa zobrazí počiatočná obrazovka (prihlasovacia obrazovka), spustíte počítač v príslušnom režime (bezpečný režim pre Windows 7/8/10) a následne zmeňte frekvenciu videokarty. (Odporúčame návod Nastavenie optimálneho rozlíšenia) Ak sa počiatočná obrazovka nezobrazí, kontaktujte servisné stredisko alebo svojho predajcu.</li> <li>• Vidíte "Vstup nie je podporovaný" na obrazovke? Túto správu uvidíte v prípade, že signál z grafickej karty prekročí maximálne rozlíšenie a frekvenciu, ktoré monitor dokáže správne spracovať. Nastavte maximálne rozlíšenie a frekvenciu, ktoré monitor dokáže správne spracovať.</li> <li>• Uistite sa, že sú nainštalované ovládače monitora AOC.</li> </ul>
<b>Obraz je neostrý a má tieňový (ghosting) efekt</b>	Nastavte ovládače kontrastu a jas. Stlačte klávesovú skratku (AUTO) pre automatické nastavenie. Uistite sa, že nepoužívate predlžovací kábel alebo prepínač. Odporúčame pripojiť monitor priamo do výstupného konektora grafickej karty na zadnej strane počítača.
<b>Obraz skáče, bliká alebo sa na ňom objavuje vzor vín</b>	Presuňte elektrické zariadenia, ktoré môžu spôsobovať elektromagnetické rušenie, čo najďalej od monitora. Používajte maximálnu obnovovaciu frekvenciu, ktorú váš monitor podporuje pri zvolenom rozlíšení.
<b>Monitor je zaseknutý v aktívnom režime vypnutia</b>	Hlavný vypínač počítača musí byť v polohe ZAPNUTÉ. Grafická karta musí byť pevne zasunutá v jej slot. Uistite sa, že video kábel monitora je správne pripojený k počítaču. Skontrolujte video kábel monitora a uistite sa, že žiadny pin nie je ohnutý. Overte funkčnosť počítača stlačením klávesu CAPS LOCK na klávesnici a sledovaním LED indikátora CAPS LOCK. LED by sa mala po stlačení klávesu buď rozsvietiť, alebo zhasnúť.
<b>Chýba jedna z primárnych farieb (ČERVENÁ, ZELENÁ alebo MODRÁ).</b>	Skontrolujte video kábel monitora a uistite sa, že žiadny pin nie je poškodený. Uistite sa, že video kábel monitora je správne pripojený k počítaču.
<b>Obraz na obrazovke nie je správne centrován alebo veľkosť zobrazenia nie je vhodná.</b>	Nastavte horizontálnu (H-pozíciu) a vertikálnu pozíciu (V-pozíciu) alebo stlačte skratku (AUTO).
<b>Obraz má farebné chyby (biela nevyzerá bielo).</b>	Nastavte parametre RGB alebo vyberte požadovanú farebnú teplotu.
<b>Horizontálne alebo vertikálne rušenie na obrazovke.</b>	Použite režim vypnutia Windows 7/8/10/11 na nastavenie parametrov CLOCK a FOCUS. Stlačte klávesovú skratku (AUTO) pre automatické nastavenie.
<b>Predpisy a servis</b>	Informácie o predpisoch a servise nájdete na <a href="http://www.aoc.com">www.aoc.com</a> (vyhľadajte model zakúpený vo vašej krajine a prejdite na stránku podpory).

# Špecifikácia

## Všeobecná špecifikácia

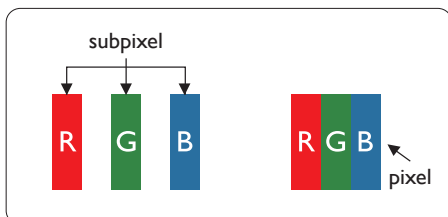
Panel	Názov modelu	27G4ZRE	
	Ovládací systém	TFT farebný LCD	
	Viditeľná veľkosť obrazu	68,5 cm uhlopriečka	
	Veľkosť pixelu	0,3108 mm (H) × 0,3108 mm (V)	
	Video	HDMI rozhranie a DisplayPort rozhranie	
	Farba displeja	16,7 milióna farieb	
Ostatné	Horizontálny rozsah skenovania	30 kHz – 290 kHz	
	Maximálna horizontálna veľkosť skenovania	596,736 mm	
	Rozsah vertikálneho skenovania	48~260 Hz	
	Maximálna vertikálna veľkosť skenovania	335,664 mm	
	Optimálne prednastavené rozlíšenie	1920x1080@60Hz	
	Maximálne rozlíšenie	1920x1080@260Hz*	
	Plug & Play	VESA DDC2B/CI	
	Zdroj napájania	100-240 V~ 50/60 Hz 1,5 A	
	Spotreba energie	Typická (prednastavený jas a kontrast)	21 W
		Max. (jas = 100, kontrast = 100)	≤43 W
		Režim pohotovosti	≤0,3 W
	Odvod tepla	Normálna prevádzka	71,67 BTU/h (typ.)
		Režim spánku (režim pohotovosti)	<1,02 BTU/h
Režim vypnutia		<1,02 BTU/h	
Režim vypnutia (vypínač AC)		0 BTU/h	
Fyzikálne vlastnosti	Typ konektora	HDMI x2/DisplayPort/Výstup na slúchadlá	
	Typ signálneho kábla	Odnímateľný	
Podmienky prostredia	Teplota	Prevádzková	0°C~40°C
		Nev prevádzke	-25°C~55°C
	Vlhkosť	Prevádzková	10 %~85 % (bez kondenzácie)
		Nev prevádzke	5 %~93 % (bez kondenzácie)
	Nadmorská výška	Prevádzková	0 m~5000 m (0 ft~16404 ft)
		Nev prevádzke	0 m~12192 m (0 ft~40000 ft)

\*: Pretaktovanie je dosiahnuté pri rozlíšení 1920x1080@260. Ak počas pretaktovania dôjde k chybe zobrazenia, nastavte obnovovaciu frekvenciu na 240 Hz.



# Zásady spoločnosti AOC pre chybné pixely v plochých monitoroch

Spoločnosť AOC sa snaží vyrábať produkty najvyššej kvality. Používame výrobné procesy a postupy kontroly kvality, ktoré patria medzi najmodernejšie a najprísnejšie v našom odvetví. Niekedy však nie je možné vyhnúť sa chybám pixelov alebo subpixelov v zobrazovacích paneloch TFT, ktoré sa používajú v plochých monitoroch. Žiaden výrobca nevie zaručiť, že budú všetky panely bez chybných pixelov. Spoločnosť AOC však zaručuje opravu alebo výmenu každého monitora s nadmerným počtom chybných pixelov v rámci štandardnej záruky. Toto oznámenie vysvetľuje rôzne typy chýb pixelov a definuje prijateľný počet chybných pixelov jednotlivých typov. Aby bolo možné produkt opraviť alebo vymeniť v rámci záruky, počet chybných pixelov na zobrazovacom paneli TFT musí prekročiť tieto prijateľné hodnoty. Monitor napríklad nesmie obsahovať viac ako 0,0004 % chybných subpixelov. Spoločnosť AOC navyše stanovila ešte vyššie kvalitatívne normy pre niektoré typy alebo kombinácie chýb pixelov, ktoré sú očividnejšie než iné. Tieto zásady platia na celom svete.



## Obrazové body a podskupiny obrazových bodov

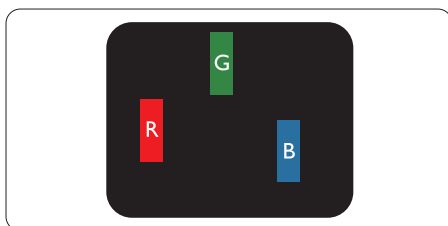
Obrazový bod, alebo obrazový element, sa skladá z troch podskupín obrazového bodu v primárnych farbách - červená, zelená a modrá. Množstvo obrazových bodov spolu vytvára obraz. Keď sú všetky podskupiny obrazového bodu rozsvietené, tri farebné obrazové body spolu sa javia ako biely obrazový bod. Keď sú všetky podskupiny obrazového bodu nerozsvietené, tri farebné obrazové body spolu sa javia ako čierny obrazový bod. Iné kombinácie rozsvietených a nerozsvietených podskupín sa javia ako jeden obrazový bod inej farby.

## Druhy porúch obrazových bodov

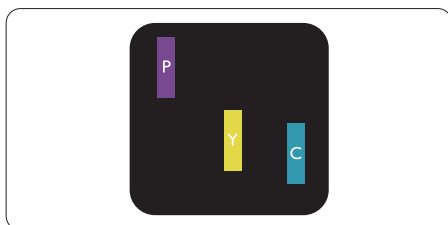
Poruchy obrazových bodov a ich podskupín sa zobrazujú na obrazovke rôznymi spôsobmi. Existujú dva druhy porúch obrazových bodov a mnoho druhov porúch podskupín obrazových bodov v rámci každého druhu.

## Poruchy svetlého bodu

Chyba typu „svetlý bod“ sa prejavuje ako pixely alebo subpixely, ktoré sú vždy rozsvietené. Svetlý bod je pozorovateľný, pretože tento subpixel vidieť, keď sa na obrazovke zobrazuje tmavý vzor. Existuje niekoľko typov chyby „svetlý bod“.

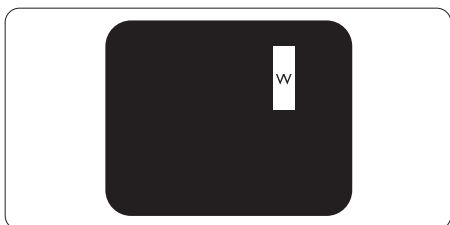


Jedna rozžiarená podskupina obrazového bodu červená, zelená alebo modrá.



Dve susediace žiariace podskupiny:

- Červená + Modrá = Purpurová
- Červená + Zelená = Žltá
- Zelená + Modrá = Azúrová (Bledomodrá)



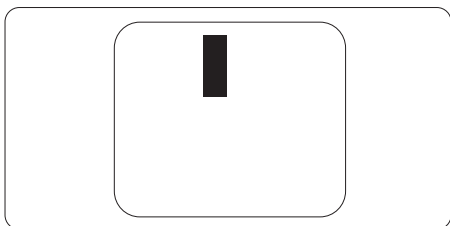
Tri susediace žiariace podskupiny (jeden biely obrazový bod).

☺ Poznámka

Červený alebo modrý svetlý bod je o viac ako 50 percent jasnejší ako susediace body; zelený svetlý bod je o 30 percent jasnejší ako susediace body.

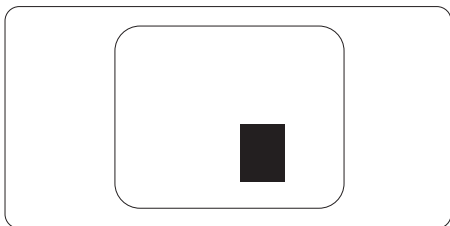
### Poruchy čierneho bodu

Chyba „tmavý bod“ sa prejavuje ako pixely alebo subpixely, ktoré sú vždy tmavé alebo vypnuté. Tmavý bod je pozorovateľný, pretože tento subpixel vidieť, keď sa na obrazovke zobrazuje svetlý vzor. Existuje niekoľko typov chyby „tmavý bod“.



### Blízkosť porúch obrazových bodov

Pretože poruchy obrazových bodov a ich podskupín rovnakého druhu, ktoré sú v tesnej blízkosti môžu byť nápadné, spoločnosť AOC tiež definuje tolerancie pre blízkosť porúch obrazových bodov.



### Tolerancie pre poruchové obrazové body

Aby bolo možné počas záručnej doby využiť záručnú opravu alebo výmenu kvôli chybám pixelov, zobrazovací panel TFT na plochom monitore AOC musí obsahovať chyby pixelov alebo subpixelov, ktoré prekračujú tolerancie uvedené v nasledujúcich tabuľkách.

PORUCHY SVETLÉHO BODU	AKCEPTOVATEĽNÁ ÚROVEŇ
1 rozsvietená podskupina	2
2 susediace rozsvietené podskupiny	1
3 susediace rozsvietené podskupiny (jeden biely obrazová bod)	0
Vzdialenosť medzi dvomi poruchami žiarivého bodu*	≥15mm
Celkové množstvo porúch žiarivého bodu všetkých druhov	2
PORUCHY SVETLÉHO BODU	AKCEPTOVATEĽNÁ ÚROVEŇ
1 tmavá podskupina	5 alebo menej
2 susediace tmavé podskupiny	2 alebo menej
3 susediace tmavé podskupiny	≤0
Vzdialenosť medzi dvomi poruchami čierneho bodu*	≥15mm
Celkové množstvo porúch čierneho bodu všetkých druhov	5 alebo menej
VŠETKY PORUCHY	AKCEPTOVATEĽNÁ ÚROVEŇ
Celkové množstvo porúch žiarivého alebo čierneho bodu všetkých druhov	5 alebo menej

Poznámka

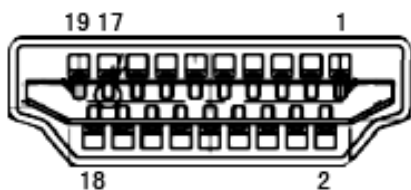
1 alebo 2 susediace poruchy podskupín = 1 porucha

## Prednastavené režimy zobrazenia

ŠTANDARD	ROZLIŠENIE ( $\pm 1$ Hz)	VODOROVNÁ FREKVENCIA (kHz)	ZVISLÁ FREKVENCIA (Hz)
VGA	640x480@60Hz	31.469	59.94
	640x480@67Hz	35	66.667
	640x480@72Hz	37.861	72.809
	640x480@75Hz	37.5	75
	640x480@100Hz	51.08	99.769
	640x480@120Hz	61.91	119.518
SD	720x576@50Hz	31.25	50
SVGA	800x600@56Hz	35.156	56.25
	800x600@60Hz	37.879	60.317
	800x600@72Hz	48.077	72.188
	800x600@75Hz	46.875	75
	800x600@100Hz	62.76	99.778
	800x600@120Hz	76.302	119.972
XGA	1024x768@60Hz	48.363	60.004
	1024x768@70Hz	56.476	70.069
	1024x768@75Hz	60.023	75.029
	1024x768@100Hz	80.448	99.811
	1024x768@120Hz	97.551	119.989
SXGA	1280x1024@60Hz	63.981	60.02
	1280x1024@75Hz	79.976	75.025
FHD	1920x1080@60Hz	67.5	60
	1920x1080@120Hz	137.283	120.003
	1920x1080@144Hz	162.003	144.003
	1920x1080@240Hz	274.562	240.002
	1920x1080@260Hz	288.603	260.003
REŽIMY MAC			
SVGA	832x624@75Hz	49.725	74.551
DOS	720x400@70Hz	31.469	70.087

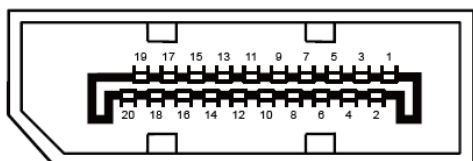
Poznámka: Podľa štandardu VESA môže pri výpočte obnovovacej frekvencie (frekvencie polí) rôznych operačných systémov a grafických kariet dôjsť k odchýlke +/- 1 Hz. Pre zlepšenie kompatibility bola nominálna obnovovacia frekvencia tohto produktu zaokrúhľená. Prosím, riadte sa skutočným produktom.

## Priradenie pinov



19-pólový kábel pre farebný zobrazovací signál

Číslo pinu	Názov signálu	Číslo pinu	Názov signálu	Číslo pinu	Názov signálu
1.	TMDS dáta 2+	9.	TMDS dáta 0-	17.	DDC/CEC zem
2.	TMDS dáta 2 tienenie	10.	TMDS hodiny +	18.	+5V napájanie
3.	TMDS Dáta 2-	11.	TMDS Hodinový tieniaci vodič	19.	Detekcia Hot Plug
4.	TMDS Dáta 1+	12.	TMDS Hodiny-		
5.	TMDS Dáta 1 tieniaci vodič	13.	CEC		
6.	TMDS Dáta 1-	14.	Rezervované (bez spojenia na zariadení)		
7.	TMDS Dáta 0+	15.	SCL		
8.	TMDS Dáta 0 tieniaci vodič	16.	SDA		



20-pólový kábel pre farebný zobrazovací signál

Číslo pinu	Názov signálu	Číslo pinu	Názov signálu
1	ML_Lane 3 (n)	11	GND
2	GND	12	ML_Lane 0 (p)
3	ML_Lane 3 (p)	13	CONFIG1
4	ML_Lane 2 (n)	14	CONFIG2
5	GND	15	AUX_CH(p)
6	ML_Lane 2 (p)	16	GND
7	ML_Lane 1 (n)	17	AUX_CH(n)
8	GND	18	Detekcia Hot Plug
9	ML_Lane 1 (p)	19	Return DP_PWR
10	ML_Lane 0 (n)	20	DP_PWR

# Plug and Play

## Funkcia Plug & Play DDC2B

Tento monitor je vybavený schopnosťami VESA DDC2B podľa štandardu VESA DDC. Umožňuje monitoru informovať hostiteľský systém o svojej identite a, v závislosti od úrovne použitia DDC, komunikovať ďalšie informácie o svojich zobrazovacích schopnostiach.

DDC2B je obojsmerný dátový kanál založený na protokole I2C. Hostiteľ môže cez kanál DDC2B vyžiadať informácie EDID.

**HDMI**<sup>®</sup>

HIGH-DEFINITION MULTIMEDIA INTERFACE