

# AOC GAMING



잔상 발생 위험을 줄이기 위해 OLED 제품의 특성을 기반으로 사용자 지침의 요구 사항에 따라 화면을 유지 관리할 것을 권장합니다.

## 사용자 매뉴얼

### Q27G4ZD

AOC GAMING MONITOR

안전 .....	1
국제 협약 .....	1
전원 .....	2
설치 .....	3
청소 .....	4
기타 .....	5
설치 .....	6
포장에 들어 있는 내용물 .....	6
스탠드 및 받침대 설치 .....	7
시야각 조절 .....	8
모니터 연결 .....	9
벽면 장착 .....	10
NVIDIA G-SYNC 호환 기능 .....	11
Adaptive-Sync 기능 .....	12
HDR .....	13
조정하기 .....	14
바로 가기 키 .....	14
OSD Setting(OSD 설정) .....	15
Game Setting( 게임 설정 ) .....	16
Picture( 사진 ) .....	18
PIP/PBP .....	20
OLED Setting(OLED 설정 ) .....	22
Settings( 설정 ) .....	24
Audio( 오디오 ) .....	25
OSD Setup(OSD 설정 ) .....	26
Information( 정보 ) .....	27
LED 표시등 .....	28
문제 해결 .....	29
사양 .....	30
일반 사양 .....	30
사전 설정된 디스플레이 모드 .....	32
핀 지정 .....	33
플러그애플레이 .....	34

# 안전

## 국제 협약

다음 하위절에는 본 문서에 사용된 기호 협약이 기술되어 있습니다 .

## 참고 , 주의 및 경고

본 지침서 전반에 걸쳐 사용되는 텍스트 블록은 아이콘과 함께 제공하고 볼드체 또는 이탤릭체로 인쇄할 수 있습니다 . 이러한 블록은 참고 , 주의 및 경고로 구성되며 다음과 같이 사용됩니다 .



**참고 :** 참고는 컴퓨터 시스템을 보다 잘 사용할 수 있도록 도움을 제공하는 중요한 정보를 표시합니다 ..





**주의 :** 주의는 하드웨어의 잠재적인 손상 또는 데이터 손실 중 하나를 표시하며 문제를 피할 수 있는 방법이 제공됩니다 .





**경고 :** 경고는 신체에 유해할 수 있는 잠재적 위험을 표시하고 문제를 피할 수 있는 방법을 제공합니다 . 일부 경고는 다른 형식으로 표시되고 아이콘 없이 제공될 수도 있습니다 . 그러한 경우 , 규제 기관은 특정한 경고를 표시하는 것을 의무사항으로 규정하고 있습니다 .


## 전원


 모니터는 라벨에 표시된 전원 유형만 사용하여 작동해야 합니다. 가정에 공급되는 전원 유형에 대해 잘 모를 경우 본 제품의 판매점이나 지역의 전력 회사에 문의하십시오.

 모니터에는 세 번째 (접지용) 핀이 있는 플러그인 접지형 3 발 플러그가 달려 있습니다. 이 플러그는 안전 기능으로서 접지된 전원 콘센트에만 맞습니다. 콘센트에 3 선 플러그를 꽂을 수 없는 경우, 전기 기술자에게 이에 맞는 콘센트를 설치하도록 하거나 어댑터를 사용하여 모니터를 안전하게 접지하십시오. 접지형 플러그의 안전 목적을 무시하지 마십시오.

 번개를 동반한 폭우 시 또는 장시간 사용하지 않을 경우 장치에서 플러그를 뽑아 두십시오. 그래야 전원 켜지로 인한 모니터 손상을 방지할 수 있습니다.

 전원 스트립과 확장 코드에 과부하가 걸리지 않도록 하십시오. 과부하가 걸리면 화재 또는 감전이 발생할 수 있습니다.

 모니터의 만족스러운 작동을 위해 100 - 240V AC, 최소 5A 가 표시된 적절한 콘센트가 탑재된 UL 에 등재된 컴퓨터에서만 모니터를 사용하십시오.

 벽 콘센트는 장치 근처에 설치되어 접근성이 용이해야 합니다.

## 설치

**!** 모니터를 불안정한 카트, 스탠드, 삼각대, 브래킷 또는 테이블에 두지 마십시오. 모니터가 떨어질 경우, 신체의 부상을 초래할 수 있고 제품이 심각하게 손상될 수 있습니다. 제조업체가 권장하거나 본 제품과 함께 제공된 카트, 스탠드, 삼각대, 브래킷 또는 테이블만 사용하십시오. 제품을 설치할 경우, 제조업체 지침을 따르고 제조업체가 권장한 설치 부속품만 사용하십시오. 제품과 카트를 함께 이동할 경우 세심한 주의를 기울여야 합니다.

**!** 모니터 캐비닛 슬롯에 어떠한 물체도 밀어넣지 마십시오. 회로 부품이 손상되어 화재나 감전이 발생할 수 있습니다. 모니터에 어떠한 액체도 엿지르지 마십시오.

**!** 제품 앞 부분이 바닥에 닿지 않도록 하십시오.

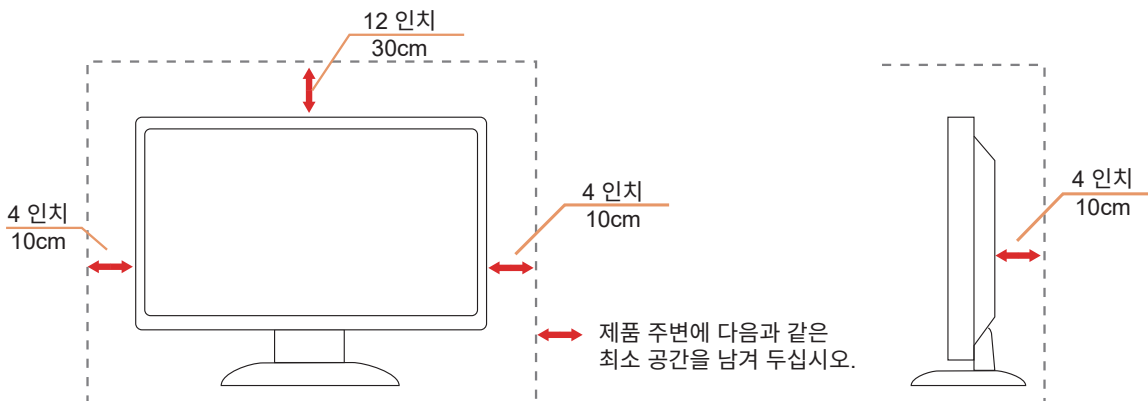
**!** 모니터를 벽이나 선반에 장착할 경우, 제조업체에서 제공한 장착 키트를 사용하고 키트 설명서를 따라 장착하십시오.

**!** 다음에 제시된 바와 같이 모니터 주변에 약간의 공간을 남겨 두십시오. 공간을 남겨두지 않을 경우, 공기 순환이

**!** 베젤로부터 패널이 벗겨지는 등 잠재적인 손상을 방지하려면 모니터가 5도 이상 아래로 기울어지지 않도록 하십시오. 최대 허용 각도인 5도를 초과하여 아래로 기울어진 경우 모니터가 손상되어도 보증이 적용되지 않습니다.

모니터를 벽면 또는 스탠드에 설치할 경우, 다음과 같이 권장된 모니터 주변 환기 공간을 참조하십시오.

### 스탠드에 설치할 경우



## 청소


⚠ 물에 적신 천을 사용하여 캐비닛을 주기적으로 청소하십시오 .


⚠ 청소 시 부드러운 면이나 극세사 천을 사용하십시오 . 물에 적신 천은 거의 마른 상태여야 하며 케이스에 액체가 들어가지 않도록 해야 합니다 .





⚠ 제품을 청소하기 전에 전원 코드를 분리하십시오 .


## 기타

 제품에서 이상한 냄새, 소음 또는 연기가 발생할 경우, 전원 플러그를 즉시 분리하고 서비스 센터에 연락하십시오.

 환기구가 테이블 또는 커튼에 의해 차단되지 않아야 합니다.

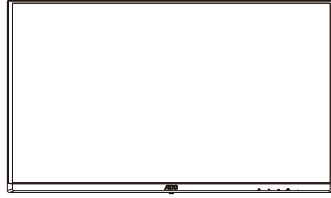
 작동하는 동안 심하게 진동하거나 상당한 충격을 받은 OLED 모니터를 연결하지 마십시오.

 작동 또는 운반하는 동안 모니터를 두드리거나 떨어뜨리지 마십시오.

 OLED 제품의 특성을 감안하여 본 제품을 4 시간 이상 연속으로 사용하는 것은 권장하지 않습니다. 본 제품은 발생 가능한 이미지 잔상을 제거하기 위해 여러 기술을 사용합니다. 자세한 내용은 “화면 유지 관리”에 대한 지침을 참조하십시오.

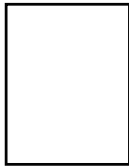
# 설치

## 포장에 들어 있는 내용물



Monitor

\*



Quick Start Guide

\*



Warranty Card



Stand



Base



Power Cable

\*



HDMI Cable

\*



DisplayPort Cable

\*



USB Cable

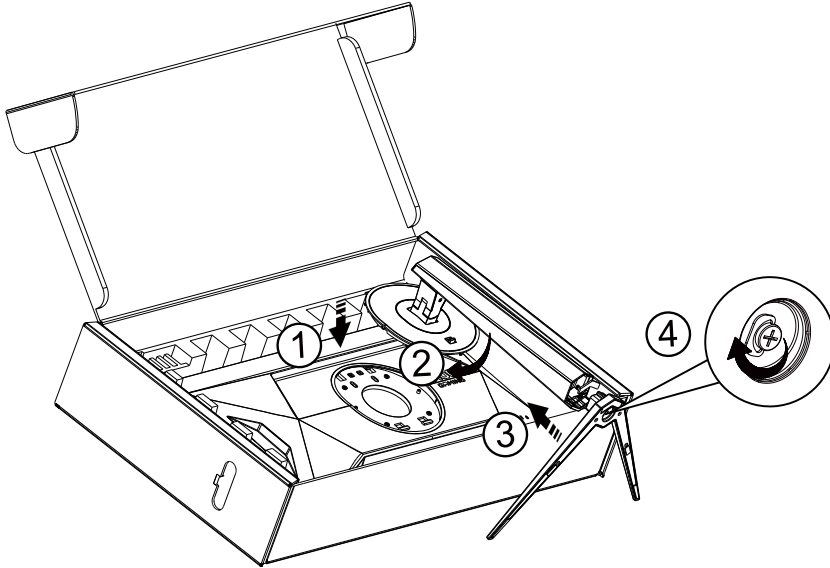
\* 모든 국가와 지역에 모든 신호 케이블이 제공되는 것은 아닙니다. 가까운 판매점이나 AOC 지사에 문의하여 확인하십시오.



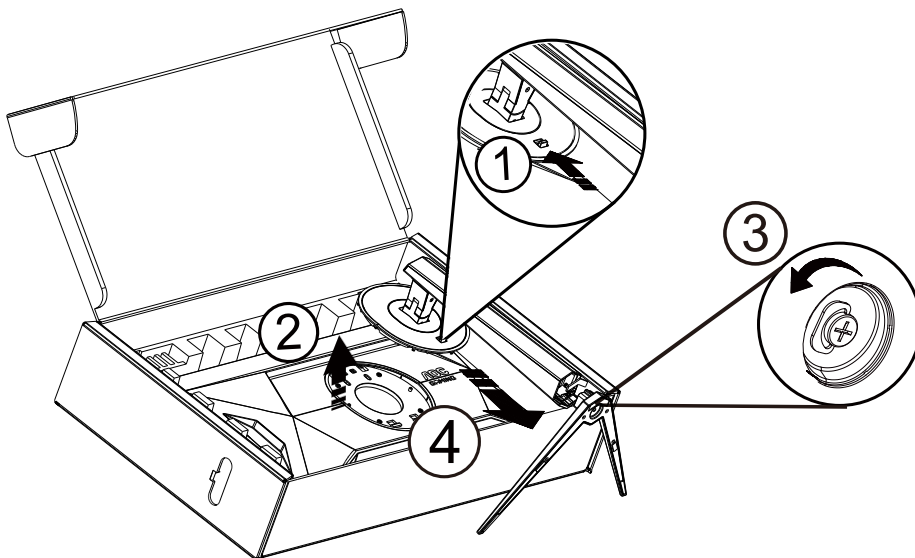
## 스탠드 및 받침대 설치


다음과 같은 단계에 따라 받침대를 설치하거나 분리하십시오.

설치 :



분리 :



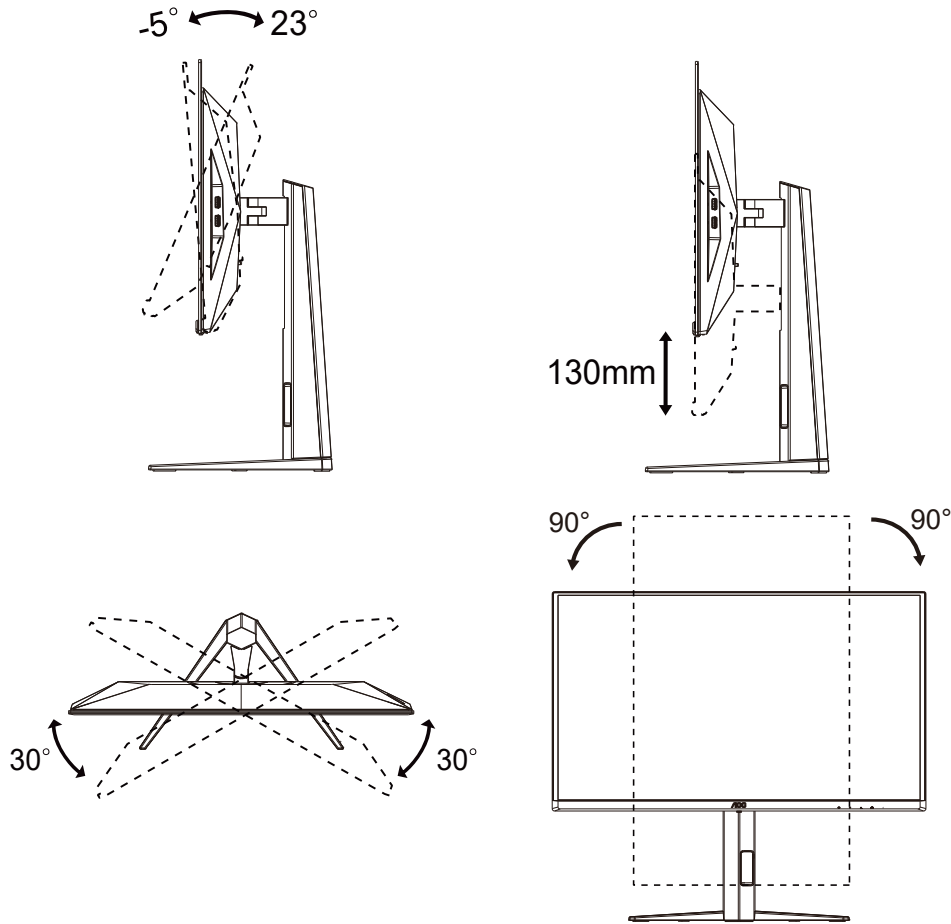
 **참고 :** 디스플레이 디자인이 그림과 다를 수 있습니다.

## 시야각 조절

최고의 시청 경험을 위해서는 얼굴 전체로 화면을 바라볼 수 있어야 하며, 그 후 선호도에 맞추어 모니터의 각을 조정하기를 권장합니다.

모니터 각도를 변경할 경우, 모니터가 전복되지 않도록 스탠드를 고정시키십시오.

다음과 같이 모니터 각도를 조절할 수 있습니다.



### 참고 :

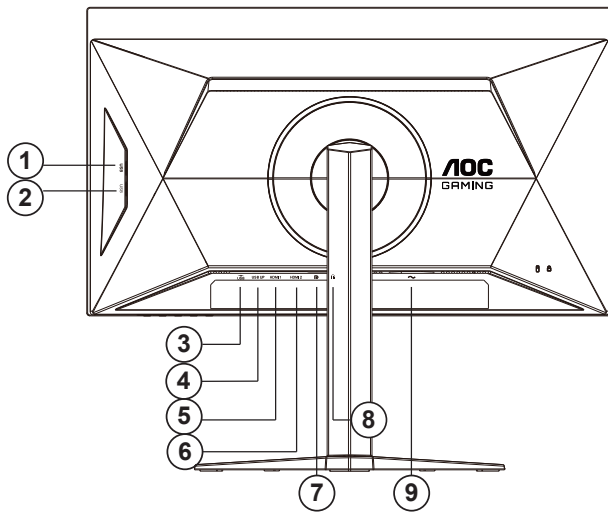
각도를 변경할 경우, OLED 화면을 만지지 마십시오. OLED 화면을 만질 경우, 손상되거나 파손될 수 있습니다.

### 경고 :

1. 패널이 벗겨지는 등 잠재적인 화면 손상을 방지하려면 모니터가 5도 이상 아래로 기울어지지 않도록 하십시오.
2. 모니터 각도 조절시 베젤 부분만 잡아주세요. 화면을 누를 경우 패널이 파손될 수 있습니다.

## 모니터 연결

모니터와 컴퓨터 뒷면에서의 케이블 연결 :



1. USB3.2 Gen1 다운스트림 x1
2. USB3.2 Gen1 다운스트림 x1
3. USB3.2 Gen1 다운스트림 + 충전 x1  
USB3.2 Gen1 다운스트림 x1
4. USB 업스트림
5. HDMI 1
6. HDMI 2
7. DisplayPort
8. 이어폰
9. 전원

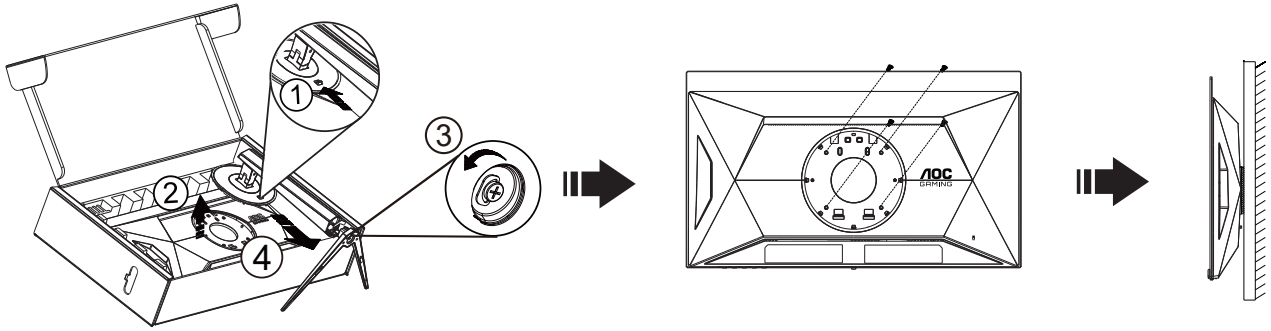
## PC 에 연결하기

1. 전원 코드를 디스플레이 뒷면에 단단히 연결합니다 .
2. 컴퓨터를 끄고 전원 케이블의 플러그를 해제하십시오 .
3. 디스플레이 신호 케이블을 컴퓨터 뒷면에 있는 비디오 커넥터에 연결합니다 .
4. 컴퓨터 및 디스플레이 전원 코드를 근처에 있는 콘센트에 연결합니다 .
5. 컴퓨터 및 디스플레이 전원을 켭니다 .

모니터에 이미지가 표시되면 설치가 완료된 것입니다 . 모니터에 이미지가 표시되지 않으면 문제 해결을 참조하십시오 .  
장비를 보호하려면 연결하기 전에 PC 와 OLED 모니터의 전원을 항상 끄십시오 .

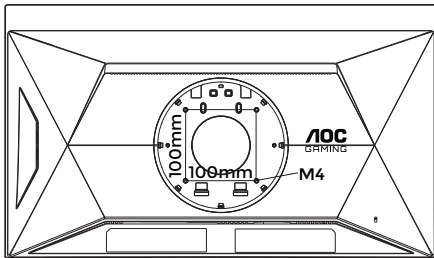
## 벽면 장착

옵션인 벽면 장착 암의 설치 준비하기.

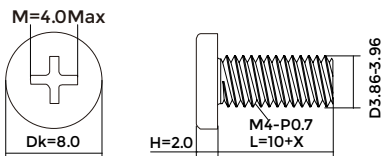



이 모니터를 별매품인 벽면 장착 암에 부착할 수 있습니다. 전원 끄고 이 절차를 시작합니다. 다음 절차를 따릅니다:

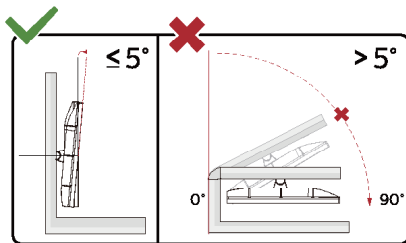
1. 받침대를 제거합니다.
2. 제조업체의 벽면 장착 암 조립 지침을 따릅니다.
3. 벽면 장착 암을 모니터 뒷면에 놓습니다. 암의 구멍을 모니터 뒷면의 구멍과 정렬시킵니다
4. 4 개의 나사를 구멍에 넣고 조입니다.
5. 케이블을 다시 연결합니다. 벽면 부착 지침에 대해서는 옵션인 벽면 장착 암에 부착된 사용 설명서를 참조하십시오.



벽걸이 나사 사양: M4\*(10+X)mm (X=벽걸이 브래킷 두께)



 참고: VESA 장착 나사 구멍을 모든 모델에 이용할 수 있는 것은 아니므로 AOC의 대리점 또는 해당 부서에 문의하십시오. 벽걸이 설치에 대해서는 항상 제조업체에 문의하십시오.



\* 디스플레이 디자인이 그림과 다를 수 있습니다.

**경고:**

1. 패널이 벗겨지는 등 잠재적인 화면 손상을 방지하려면 모니터가 5도 이상 아래로 기울어지지 않도록 하십시오.
2. 모니터 각도 조절시 베젤 부분만 잡아주세요. 화면을 누를 경우 패널이 파손될 수 있습니다.

## NVIDIA G-SYNC 호환 기능

1. NVIDIA G-SYNC 호환 기능은 DisplayPort 에서 작동합니다 .
2. NVIDIA G-SYNC 로 완벽한 게이밍 환경을 즐기려면 G-SYNC 를 지원하는 별도의 NVIDIA GPU 카드를 구매해야 합니다 .

### G-sync 시스템 요구사항

G-SYNC 모니터에 연결된 데스크톱 컴퓨터 :

지원되는 그래픽 카드 : G-SYNC 기능을 사용하려면 NVIDIA GeForce® GTX 650 Ti BOOST 이상의 그래픽 카드가 필요합니다 .

드라이버 : R340.52 이상

운영 체제 :

Windows 11

Windows 10

Windows 8.1

Windows 7

시스템 요구사항 : GPU 의 DisplayPort 1.2 를 지원해야 합니다 .

G-SYNC 모니터에 연결된 노트북 컴퓨터 :

지원되는 그래픽 카드 : NVIDIA GeForce® GTX 980M, GTX 970M, GTX 965M GPU 이상의 그래픽 카드

드라이버 : R340.52 이상

운영 체제 :

Windows 11

Windows 10

Windows 8.1

Windows 7

시스템 요구사항 : GPU 에서 직접 구동되는 DisplayPort 1.2 를 지원해야 합니다 .

NVIDIA G-SYNC 에 대한 자세한 내용을 알아보려면 <https://www.nvidia.com/en-us/support> 을 방문하십시오 .

# Adaptive-Sync 기능

1. 적응형 동기화 기능은 DisplayPort/HDMI 에서 작동합니다 .
2. 호환되는 그래픽 카드 : 권장 목록은 아래와 같으며 [www.AMD.com](http://www.AMD.com) 에서도 확인할 수 있습니다 .

## 그래픽 카드

- Radeon™ RX Vega series
  - Radeon™ RX 500 series
  - Radeon™ RX 400 series
3. Radeon™ R9/R7 300 series (R9 370/X, R7 370/X, R7 265 제외 )
    - Radeon™ Pro Duo (2016)
    - Radeon™ R9 Nano series
    - Radeon™ R9 Fury series
  4. Radeon™ R9/R7 200 series (R9 270/X, R9 280/X 제외 )

## 프로세서

- AMD Ryzen™ 7 2700U
- AMD Ryzen™ 5 2500U
- AMD Ryzen™ 5 2400G
- AMD Ryzen™ 3 2300U
- AMD Ryzen™ 3 2200G
- AMD PRO A12-9800
- AMD PRO A12-9800E
- AMD PRO A10-9700
- AMD PRO A10-9700E
- AMD PRO A8-9600
- AMD PRO A6-9500
- AMD PRO A6-9500E
- AMD PRO A12-8870
- AMD PRO A12-8870E
- AMD PRO A10-8770
- AMD PRO A10-8770E
- AMD PRO A10-8750B
- AMD PRO A8-8650B
- AMD PRO A6-8570
- AMD PRO A6-8570E
- AMD PRO A4-8350B
- AMD A10-7890K
- AMD A10-7870K
- AMD A10-7850K
- AMD A10-7800
- AMD A10-7700K
- AMD A8-7670K
- AMD A8-7650K
- AMD A8-7600
- AMD A6-7400K

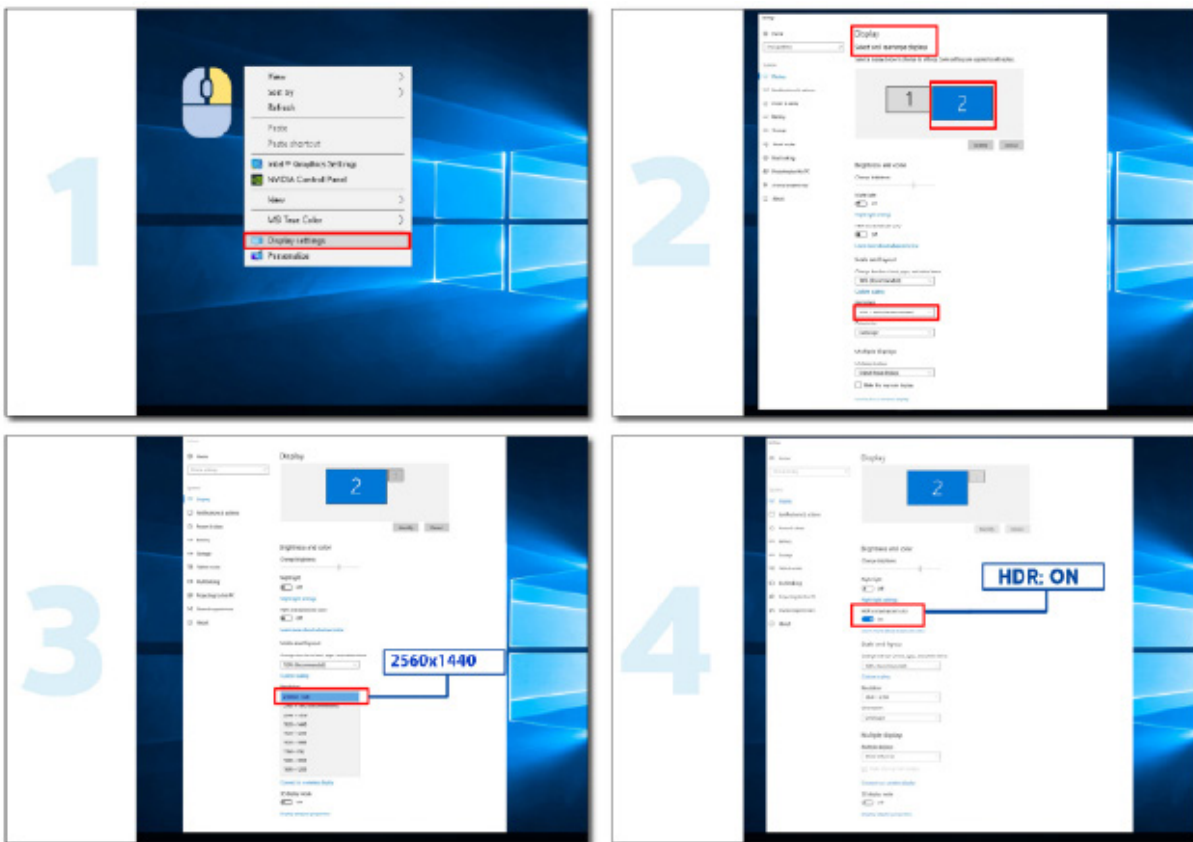
# HDR

이는 HDR10 형식의 입력 신호와 호환됩니다 .

플레이어와 콘텐츠가 호환될 경우디스플레이가 HDR 기능을 자동으로 활성화할 수 있습니다. 사용자의 장치와 콘텐츠의 호환성에 관한 정보는장치 제조업체와 콘텐츠 제공업체에 문의하십시오 . 자동 활성화 기능이 필요하지 않은 경우 HDR 기능을 “OFF(끄기)”로 선택하십시오 .

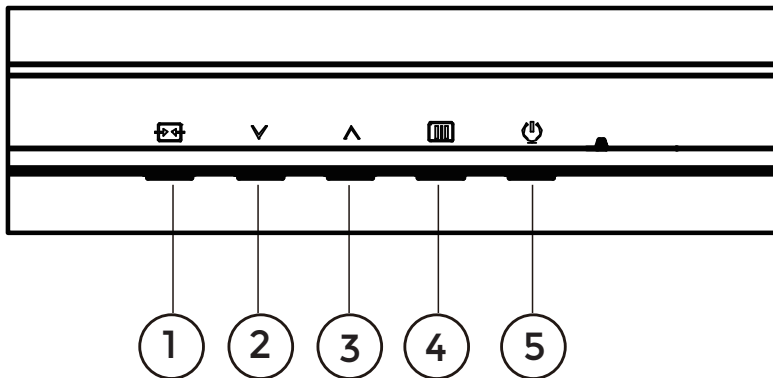
참고사항 :

1. V1703 보다 버전이 낮은 ( 이전 버전인 ) WIN10 에서는 DisplayPort/HDMI 인터페이스에 대해 특별한 설정이필요없습니다 .
2. V1703 버전의 WIN10 에서는 HDMI 인터페이스만 사용할 수 있고 , DisplayPort 인터페이스는 작동하지않습니다 .
3. 3840x2160@50Hz/60Hz 는 Blu-ray Player, Xbox 및 PlayStation 에만 권장됩니다 .
4. 표시 설정 :
  - a. 디스플레이 해상도는 2560\*1440 으로 설정되어 있으며 HDR 은 사전에 ON( 켜기 ) 으로 설정되어있습니다 .
  - b. 애플리케이션을 시작한 후 해상도를 2560\*1440 으로 변경하면 ( 가능한경우 ) 최상의 HDR 효과를 얻을 수 있습니다



# 조정하기

## 바로 가기 키



1	입력신호 / 끝내기
2	게임 모드
3	조준선
4	메뉴 / 시작하기
5	전원

### 메뉴 / 시작하기

눌러서 OSD 를 표시하거나 선택을 확인합니다 .

### 전원

전원 버튼을 눌러 모니터를 켜거나 끕니다 .

### 조준선

OSD 가 없는 경우 조준선 버튼을 눌러 다이얼 버튼을 표시하거나 숨길 수 있습니다 .

### 게임 모드 / 왼쪽

OSD 가 없는 경우 , “V” 키를 눌러서 게임 모드 기능을 연 다음 “V” 또는 “^” 키를 눌러서 여러 게임 유형별 게임 모드 ( 기본 , FPS, RTS, Racing, 사용자 1, 사용자 2 또는 사용자 3) 를 선택하십시오 .

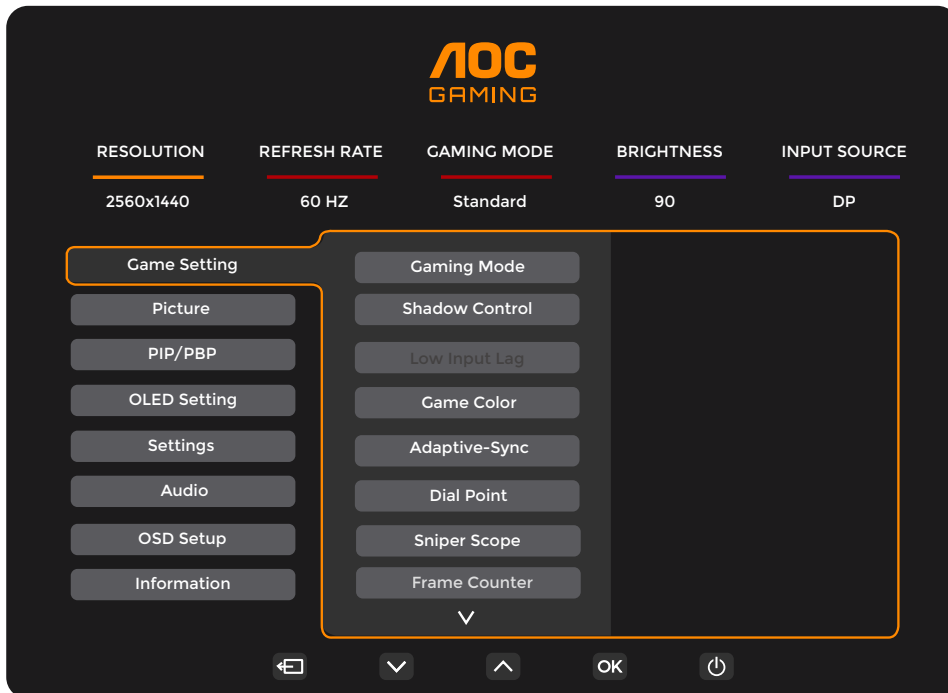
### 입력신호 / 나가기

OSD 가 닫혀 있는 경우 Source( 소스 )/Exit( 끝내기 ) 버튼을 누르면 소스 핫키 기능이 됩니다 .  
OSD 가 활성화 상태일 때이 버튼은 종료 키 (OSD 메뉴를 끝내기 위해 ) 로 작동합니다 .



## OSD Setting(OSD 설정 )

제어 키에 대한 기본 및 간단한 사용법 .

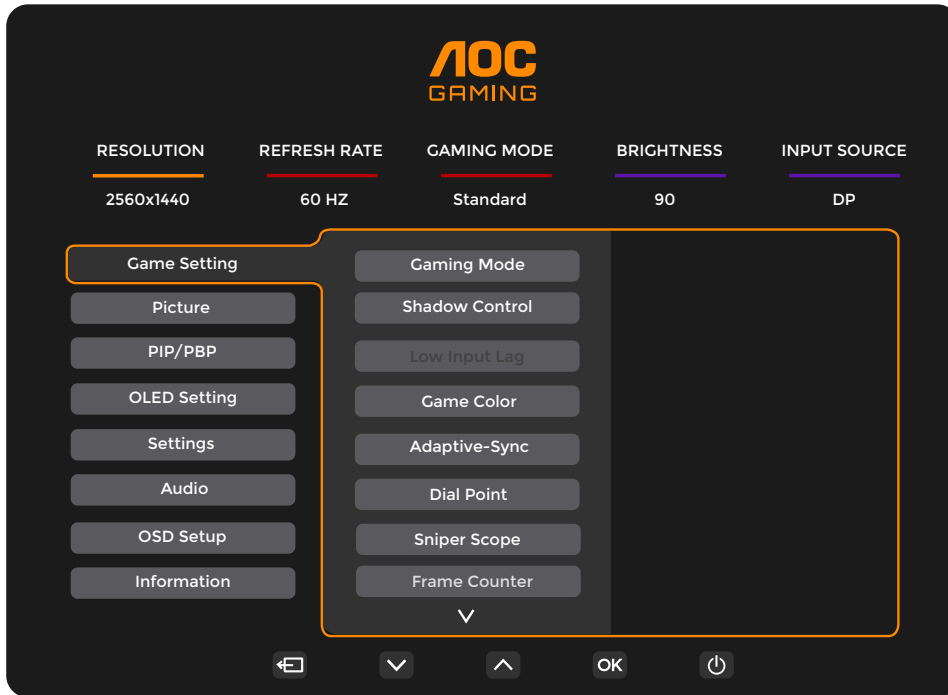


- 1). 메뉴 버튼을 눌러 OSD 창을 활성화합니다 .
- 2). ∨ 또는 ∧ 을 눌러서 기능을 탐색할 수 있습니다 . 원하는 기능이 강조 표시되면 MENU( 메뉴 ) / OK 버튼을 눌러 이를 활성화합니다 . 하위 메뉴 기능을 탐색하려면 ∨ 또는 ∧ 누르십시오 . 원하는 기능이 강조 표시되면 MENU( 메뉴 ) / OK 버튼을 눌러 활성화합니다 .
- 3). ∨ 또는 ∧ 을 눌러서 선택할 기능을 설정을 변경할 수 있습니다 . AUTO( 자동 ) → / ← 버튼을 눌러 끝냅니다 . 다른 기능을 조정하려면 단계 2-3 을 반복하십시오 .
- 4). OSD 잠금 기능 : OSD 를 잠그려면 모니터가 꺼져 있는 동안 MENU( 메뉴 ) 버튼을 누르고 있는 후 전원 버튼을 눌러 모니터를 켭니다 . OSD 잠금을 해제하려면 모니터가 꺼져 있는 동안 MENU( 메뉴 ) 버튼을 누르고 있는 후 전원 버튼을 눌러 모니터를 켭니다 .

### 참고 :

- 1). 제품에 신호 입력이 하나만 있는 경우 "Input Select"( 입력 선택 ) 이 비활성화됩니다 .
- 2). 입력 신호 해상도가 기본 해상도 또는 G-SYNC/Adaptive-Sync 인 경우 , "이미지 비율" 항목이 유효하지 않습니다 .

## Game Setting( 게임 설정 )



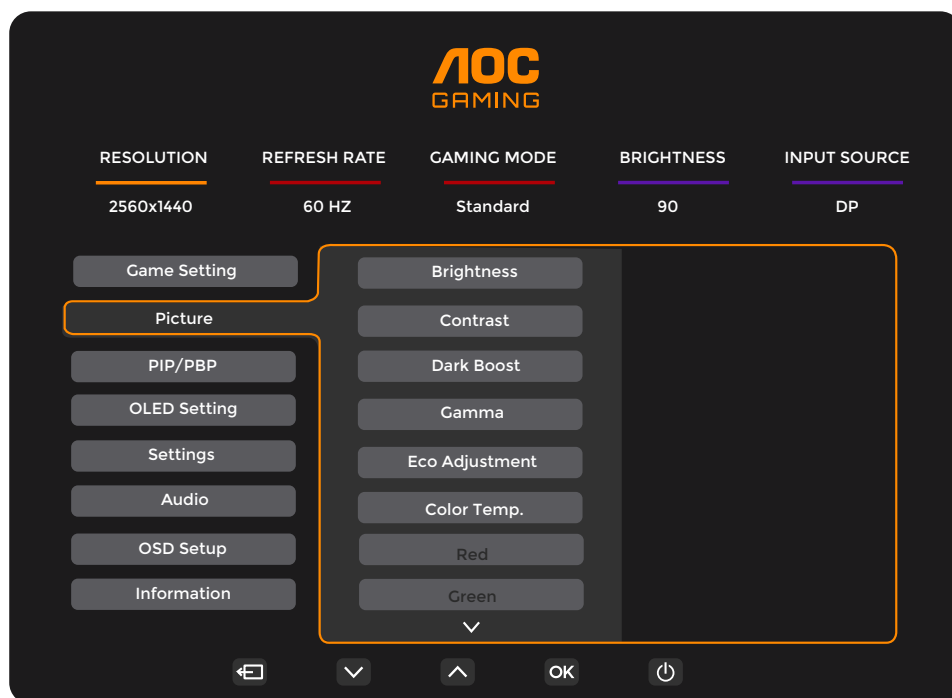
Gaming Mode ( 게임 모드 )	Standard( 기본 )	적합한 웹 및 모바일 게임에 대한 가독성을 높여줍니다 .
	FPS	FPS(1 인칭 슈팅 ) 게임용입니다 . 어두운 테마의 블랙 레벨 디테일을 향상시켜줍니다 .
	RTS	RTS(Real Time Strategy) 게임용입니다 . 화질을 향상시켜줍니다 .
	Racing( 레이싱 )	Racing 게임용입니다 . 응답 시간이 가장 빠르며 채도가 높습니다 .
	Gamer 1( 사용자 1 )	사용자의 기본설정 내용을 사용자 1 로 저장할 수 있습니다 .
	Gamer 2( 사용자 2 )	사용자의 기본설정 내용을 사용자 2 로 저장할 수 있습니다 .
	Gamer 3( 사용자 3 )	사용자의 기본설정 내용을 사용자 3 으로 저장할 수 있습니다 .
Shadow Control ( 음영 제어 )	0-20	그림자 제어 기본값은 0 이며 , 최종 사용자는 더 선명한 이미지를 위해 0~20 값으로 증가하여 조정할 수 있습니다 . 이미지가 세부 사항이 선명하게 보이지 않을 정도로 너무 어두우면 선명한 이미지를 위해 0~20 으로 값을 조정하십시오 .
Low Input Lag ( 낮은 입력 지연 시간 )	Off( 끄기 )/On( 켜기 )/	Low Input lag 기능을 on/off 합니다 .
Game Color ( 게임 색상 )	0-20	게임 색상에는 0 ~ 20 의 레벨이 제공되어 영상이 선명하게 보이도록 채도를 조정할 수 있습니다 .
Adaptive-Sync	Off( 끄기 )/On( 켜기 )	G-SYNC/Adaptive-Sync 를 비활성화하거나 활성화합니다 . 적응형 동기화 기능이 활성화된 경우 , 일부 게임 환경에서 깜박임이 발생할 수 있습니다 .
Dial Point ( 조준선 )	Off( 끄기 )/On( 켜기 )/ Dynamic( 동적 )	“Dial Point”( 조준선 ) 기능은 게이머가 정확하고 정밀한 조준으로 FPS(1 인칭 슈팅 ) 게임을 플레이하는 데 도움이 되도록 화면 중앙에 조준 표시기를 배치합니다 .
Sniper Scope ( 스나이퍼 스코프 )	Off( 끄기 ) / 1.0 / 1.5 / 2.0	슈팅 시 부분만 확대하여 목표를 쉽게 겨냥할 수 있습니다 .
Frame Counter ( 프레임 카운터 )	Off( 끄기 ) / Rightup( 오른쪽 위로 ) / Right-Down( 오른쪽 아래로 ) / Left-Up ( 왼쪽 위로 ) / Left-Down( 왼쪽 - 아래쪽 )	선택한 모서리에 수직 주파수를 표시합니다 .

HDMI1	Console/DVD / PC	연결된 장치의 유형을 선택합니다. 게임기 또는 DVD 디스플레이가 연결된 경우 HDMI1 를 게임기 / DVD 로 설정합니다.
HDMI2	Console/DVD / PC	연결된 장치의 유형을 선택합니다. 게임기 또는 DVD 디스플레이가 연결된 경우 HDMI2 를 게임기 / DVD 로 설정합니다.

참고 :

- 1). "Picture"( 영상 ) 에서 "HDR Mode"(HDR 모드 ) 또는 "HDR" 가 활성화되어 있으면"Shadow Control"( 음영 제어 ), "Game Color"( 게임 색상 ) 항목을 조정할 수 없습니다.
- 2). "Picture"( 영상 ) 에서 "Color Space"( 색 공간 ) 이 sRGB 또는 DCI-P3 로 설정되어 있으면 "Shadow Control"( 음영 제어 ) 및 "Game Color"( 게임 색상 ) 항목을 조정할 수 없습니다.

## Picture( 사진 )



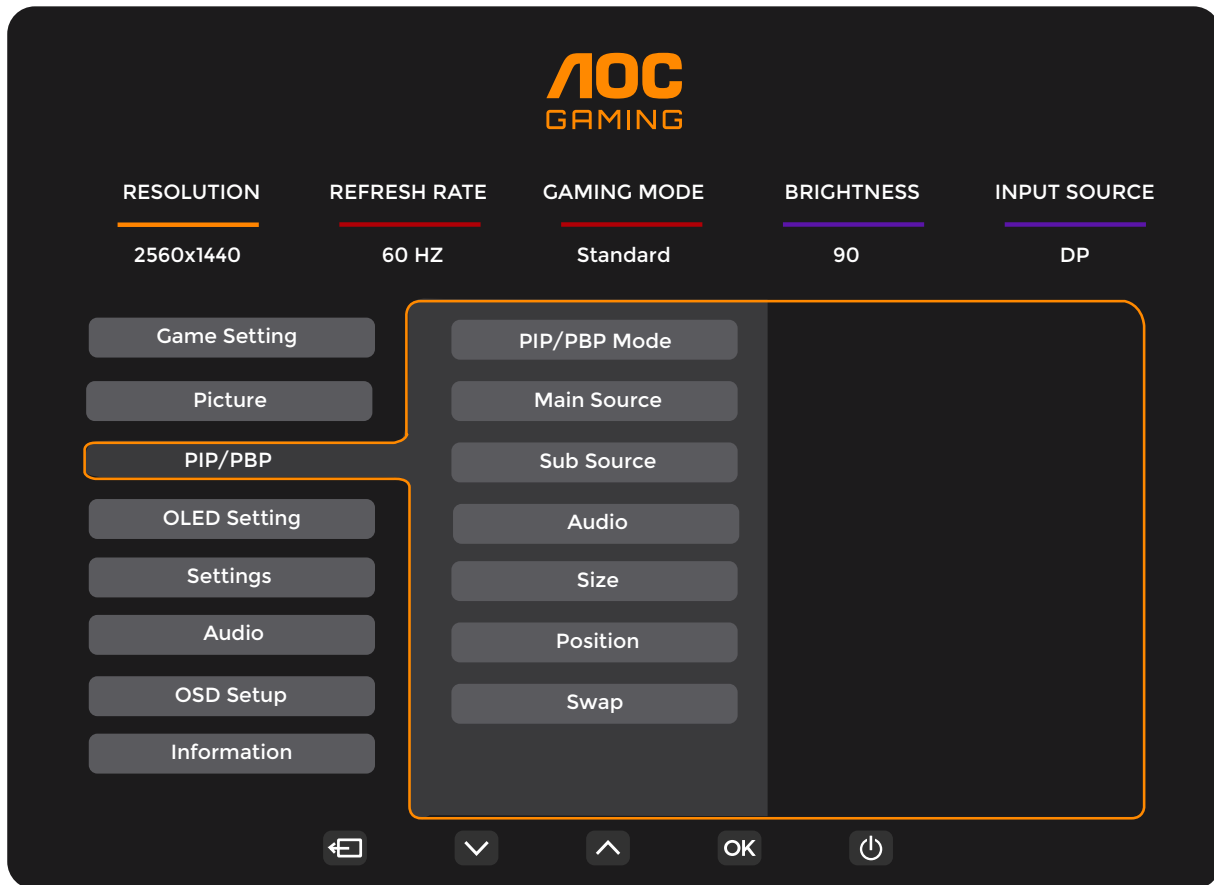
Brightness( 밝기 )	0-100	밝기를 조정합니다
Contrast( 명암 )	0-100	명암을 조정합니다
Dark Boost ( 다크 부스트 )	Off( 끄기 ) / Level 1( 레벨 1 ) / Level 2( 레벨 2 ) / Level 3( 레벨 3 )	어둡거나 밝은 영역의 화면 디테일을 향상시킴으로써 밝은 영역의 밝기를 조정하여 이가 과포화되지 않도록 합니다 .
Gamma( 감마 )	1.8 / 2.0 / 2.2 / 2.4 / 2.6	감마를 선택합니다 .
Eco Adjustment ( 화면 모드 )	Standard( 표준 )	표준 모드
	Text( 텍스트 )	텍스트 모드
	Internet( 인터넷 )	인터넷 모드
	Game( 게임 )	게임 모드
	Movie( 영화 )	영화 모드
	Sports( 스포츠 )	스포츠 모드
	Reading( 판독 )	읽기 모드
Color Temp. ( 색 온도 )	Warm ( 따뜻한색 )	따뜻한 색 온도를 불러옵니다 .
	Normal ( 기본색 )	기본 색 온도를 불러옵니다 .
	Cool ( 차가운색 )	차가운 색 온도를 불러옵니다 .
	User( 사용자색 )	사용자가 색을 변경합니다 .
Red( 적색 )	0-100	사용자가 직접 적색을 변경합니다 .
Green( 녹색 )	0-100	사용자가 직접 녹색을 변경합니다 .
Blue( 청색 )	0-100	사용자가 직접 청색을 변경합니다 .

HDR	Off ( 끄기 )	사용량 요구 사항에 따라 HDR 프로필을 설정합니다 . 참고 : HDR 이 감지되면 , 조정할 수 있는 HDR 옵션이 표시됩니다 .
	DisplayHDR	
	HDR Peak (HDR 피크 )	
	HDR Picture (HDR 사진 )	
	HDR Movie (HDR 영화 )	
	HDR Game (HDR 게임 )	
HDR Mode (HDR 모드 )	Off ( 끄기 )	영상의 색 및 명암에 최적화되어 HDR 효과 표시를 시뮬레이션합니다 . 참고 : HDR 이 감지되지 않으면 조정할 수 있는 HDR 모드 옵션이 표시됩니다 .
	HDR Picture (HDR 사진 )	
	HDR Movie (HDR 영화 )	
	HDR Game (HDR 게임 )	
Color Space ( 색 공간 )	Panel Native	표준 색 공간 패널 .
	sRGB	sRGB 색 공간 .
	DCI-P3	DCI-P3 색 공간 .
LowBlue Mode	Off ( 끄기 )	색온도를 제어해서 블루 라이트 파장을 낮출 수 있습니다 .
	Multimedia( 멀티미디어 )	
	Internet( 인터넷 )	
	Office	
	Reading( 독서 )	
Image Ratio ( 이미지 비율 )	Full( 전체 화면 ) / Aspect ( 화면비 ) / 1:1 / 17" (4:3) / 19" (4:3) / 19" (5:4) / 19"W (16:10) / 21.5"W (16:9)/ 22"W (16:10)/ 23"W (16:9) / 23.6"W (16:9) / 24"W (16:9)	디스플레이의 이미지 비율을 선택합니다 .

노트 :

- 1) "HDR 모드"가 활성화되면"Contrast( 명암 )","Dark Boost ( 다크 부스트 )","Gamma( 감마 )", "ECO Adjustment"( 화면 모드 )","Color Temp.( 색 온도 )","Color Space( 색 공간 )"및"LowBlue Mode"항목은 조정할 수 없습니다 .
- 2) 'HDR'이 활성화되면'밝기','Brightness( 밝기 )","Contrast( 명암 )","Dark Boost ( 다크 부스트 )","Gamma( 감마 )", "ECO Adjustment"( 화면 모드 )","Color Temp.( 색 온도 )","Color Space( 색 공간 )"및"LowBlue Mode" 항목은 조정할 수 없다 .
- 3). "Color Space"( 색 공간 ) 이 "sRGB"또는"DCI-P3"로 설정되면 , "Contrast( 명암 )","Dark Boost ( 다크 부스트 )","Gamma( 감마 )", "ECO Adjustment"( 화면 모드 )","Color Temp.( 색 온도 )","HDR Mode(HDR 모드 )"및"LowBlue Mode"항목은 조정할 수 없습니다 .
- 4). "ECO Adjustment"( 화면 모드 ) 이 Reading( 독서 ) 으로 설정되어 있으면 "Contrast"( 명암 )", Color Temp.( 색 온도 )", "Color Space"( 색 공간 )", "LowBlue Mode"( 로우블루 모드 ) 를 조정할 수 없습니다 .

## PIP/PBP



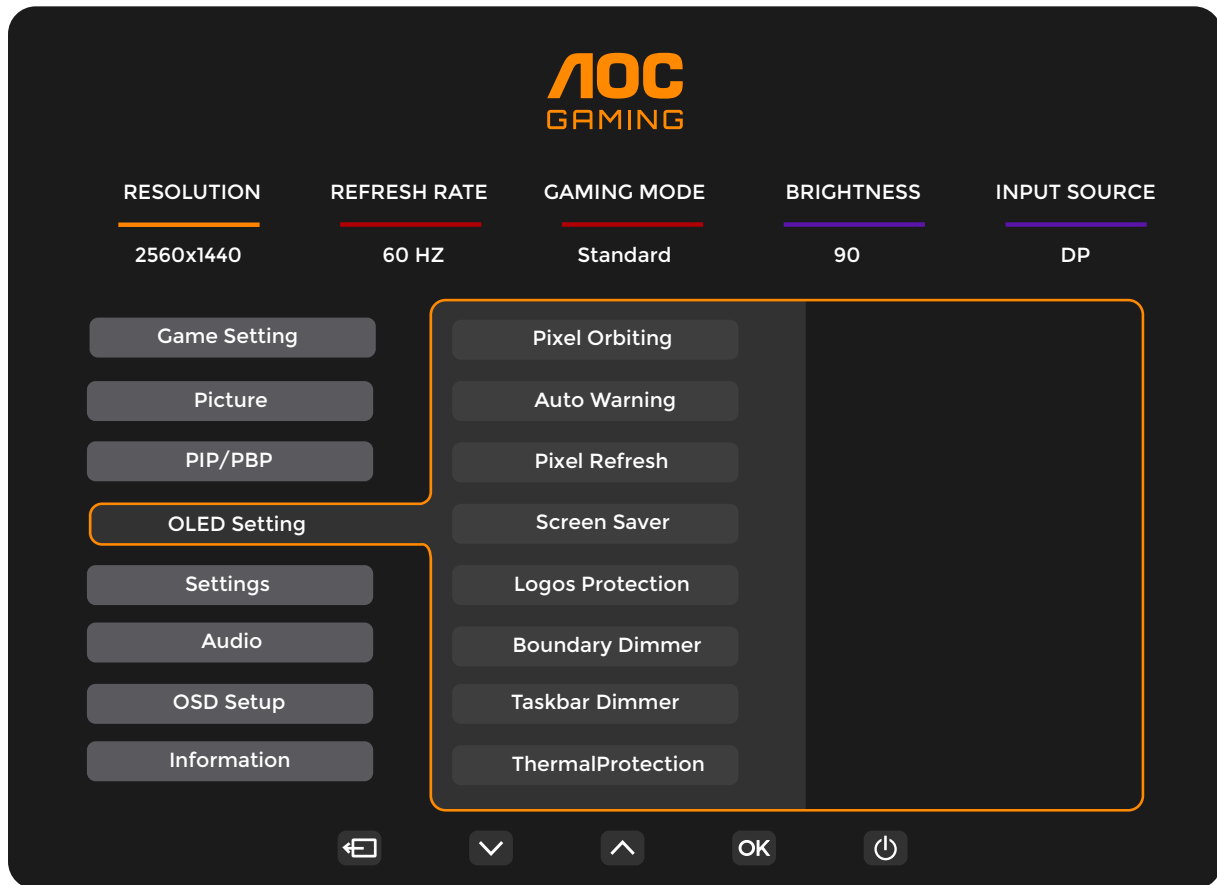
PIP/ PBP Mode (PIP/PBP 모드)	Off ( 끄기 ) / PIP / PBP	PIP 또는 PBP 를 비활성화하거나 활성화합니다 .
Main Source ( 메인 소스 )		메인 화면 소스를 선택합니다 .
Sub Source ( 하위 소스 )		하위 화면 소스를 선택합니다 .
Audio( 오디오 )	Main Source ( 메인 소스 )	[ 오디오 설정 ] 을 선택합니다 .
	Sub Source ( 하위 소스 )	
Size( 크기 )	Small( 작게 )/Middle( 중간 )/Large( 크게 )	화면 크기를 선택합니다 .
Position( 위치 )	Right-up( 오른쪽 위 )	화면 위치를 설정합니다 .
	Right-down( 오른쪽 아래 )	
	Left-Up ( 왼쪽 위로 )	
	Left-Down( 왼쪽 - 아래쪽 )	
Swap( 스왑 )	On( 켜짐 ): 스왑	화면 소스를 바꿉니다 .
	Off( 끄기 ): 작업 없음	

### 참고 :

- 1) "밝기"의 "HDR"이 꺼짐이 아닌 상태로 설정된 경우 "PIP/PBP 모드"의 모든 항목을 조정할 수 없습니다 .
- 2) PBP/PIP 가 활성화된 경우 주 화면 / 하위 화면 입력 소스의 호환성은 다음 표와 같습니다 .

PBP/PIP		Main Source ( 메인 소스 )		
		HDMI1	HDMI2	DP
Sub Source ( 하위 소스 )	HDMI1	V	V	V
	HDMI2	V	V	V
	DP	V	V	V

## OLED Setting(OLED 설정 )

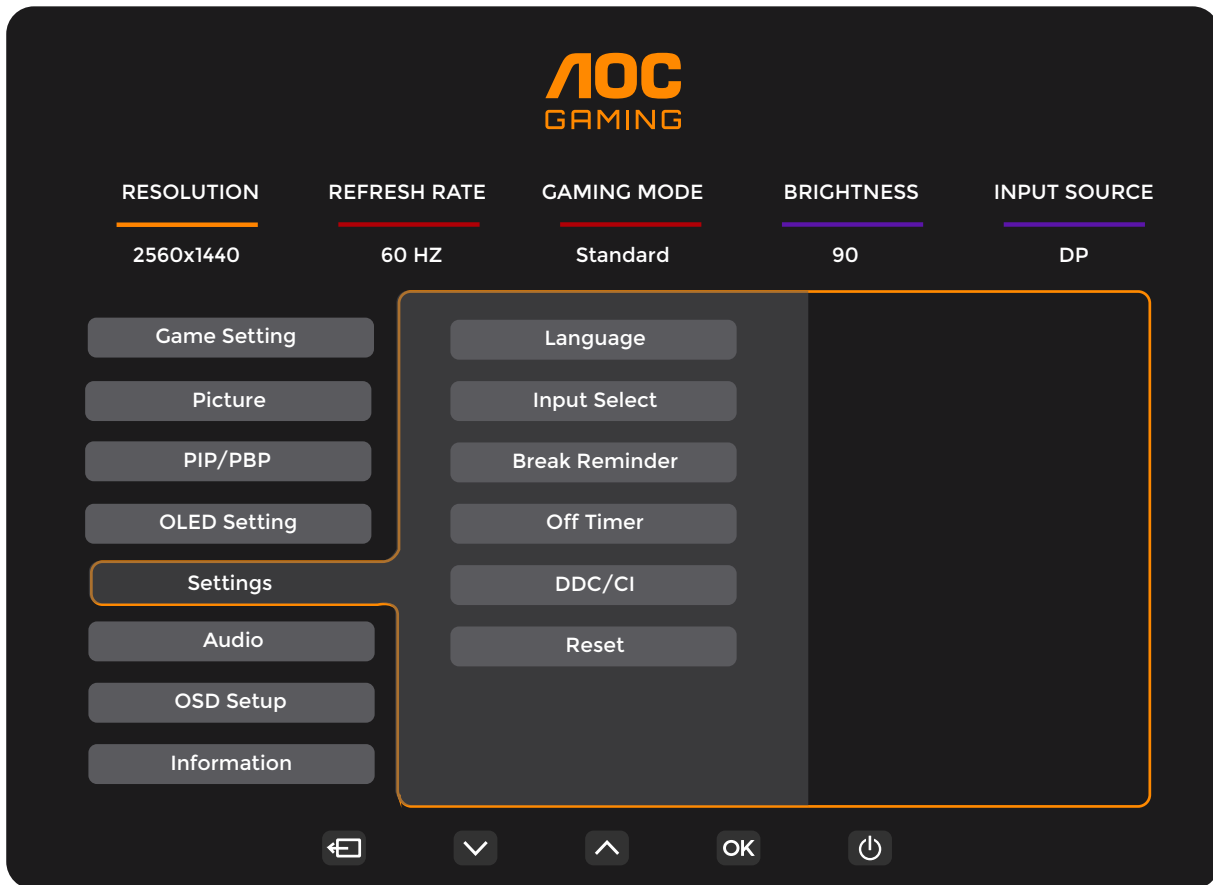


Pixel Orbiting ( 이미지 이동 )	Off( 꺼짐 )/Weak( 흐리게 )/ Medium( 보통 )/ Strong( 진하게 )	잔상 발생 위험을 줄이기 위해 Pixel Orbiting 기능을 켜는 데 사용됩니다 . 권장 기능 설정 : “On( 켜짐 )” 이 기능이 활성화되면 이미지 픽셀이 전체적으로 원형으로 이동합니다 . 이동 시 진폭은 설정에 따라 다릅니다 . 문자가 움직이면서 문자의 측면이 잘릴 수 있습니다 . “Strong( 진하게 )”를 선택하면 잔상이 거의 발생하지 않지만 잘려지는 측면이 뚜렷해질 수 있습니다 .
Auto Warning (자동 경고)	On(켜기)/Off(끄기)	픽셀 새로 고침에 대한 자동 안내 기능을 켜거나 끕니다. 4시간마다 디스플레이에 사용자에게 픽셀 새로 고침을 실행하라고 알리는 메뉴가 자동으로 팝업됩니다. Close(닫기)를 선택하면 픽셀 새로 고침에 대한 자동 안내 메뉴가 더 이상 자동으로 표시되지 않습니다. 권장 시간에 픽셀 새로 고침을 수행하지 않으면 화면에 잔상이 남을 위험이 높아집니다. 주의해서 진행하십시오.
Pixel Refresh (픽셀 새로 고침)	On(켜기)/Off(끄기)	발생한 잔상을 제거하기 위해 픽셀 새로 고침을 활성화하고 실행하는 데 사용됩니다. 시작 후 메뉴 안내에 따라 “Yes(예)”를 선택하면 디스플레이가 자동으로 화면을 종료합니다. 전원을 계속 켜 상태로 유지하고 어떠한 키도 조작하지 마십시오. 전원 표시등이 흰색으로 깜박이며(1초 간격으로 켜졌다 꺼짐 반복) 전체 과정이 끝나는 데 약 10분이 소요됩니다. 마지막에 전원 표시등이 꺼지면서 디스플레이가 대기 상태로 들어갑니다.



Screen Saver ( 화면 보호기 )	Off( 끄기 ) / Slow ( 느림 )/ Fast ( 빠르게 )	특정 시간 동안 화면에 정적인 이미지가 떠 있는 상황 이 감지될 경우 화면 보호기 기능이 밝기를 낮추어 패 널에 잔상이 남는 것을 방지합니다.
Logos Protection ( 멀티 로고 보호 )	Off( 끄기 )/1/2/3/4	화면에서 여러 개의 정적 로고가 감지되면 다중 로고 보호를 켜는 것이 좋습니다. 그러면 화면을 어둡게 하여 로고가 감지된 곳에 이미지가 고정되지 않도록 함으로써 패널을 보호합니다.
Boundary Dimmer ( 경계 디머 )	Off( 끄기 )/1/2/3/4	화면 프레임이나 분할 화면에 검은색 영역이 있는 특수 영상비의 경우, 경계 디머 기능을 사용하면 밝기 수준의 차이가 큰 특정 영역을 자동으로 감지하여 이 영역을 밝기를 어둡게 할 수 있습니다.
Taskbar Dimmer ( 작업 표시줄 디머 )	Off( 끄기 )/1/2/3/4	작업 표시줄 디머 기술은 화면에서 작업 표시줄 영역의 밝기를 어둡게 합니다. 작업 표시줄 이외의 영역에서는 밝기 변화가 눈에 띄지 않습니다.
Thermal Protection ( 열 보호 )	On(켜기)/Off(끄기)	모니터 온도가 섭씨 60도를 넘으면 열 보호 기능이 자동으로 작동하여 화면 밝기를 어둡게 함으로써 열을 적절하게 방출합니다. 모니터를 보호하기 위해 이 기능을 켜두는 것이 좋습니다.

## Settings( 설정 )



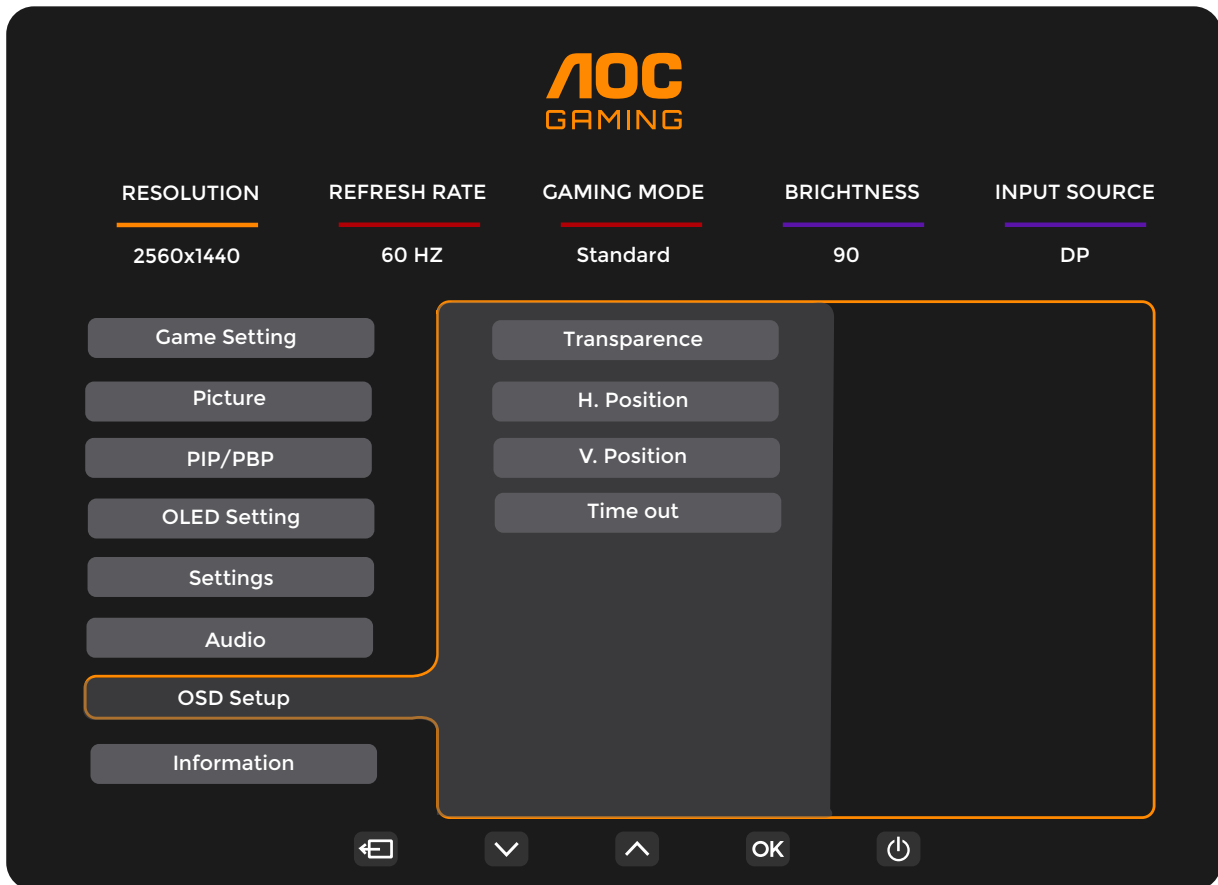
Language( 언어 )		OSD 언어를 선택합니다 .
Input Select ( 입력 선택 )	Auto( 자동 ) / HDMI1 / HDMI2 / DP	입력 신호 소스를 선택합니다 .
Break Reminder ( 휴식시간 알림 )	켜기 또는 끄기	사용자가 1 시간 이상 작업을 계속하면 휴식하라는 알림이 표시됩니다
Off Timer ( 전원끄기 시간 )	0-24 시간	DC 끄기 시간을 선택합니다
DDC/CI	예 또는 아니오	DDC/CI 지원을 켜거나 끕니다
Reset( 초기화 )	예 또는 아니오	메뉴를 기본값으로 초기화합니다

Audio( 오디오 )



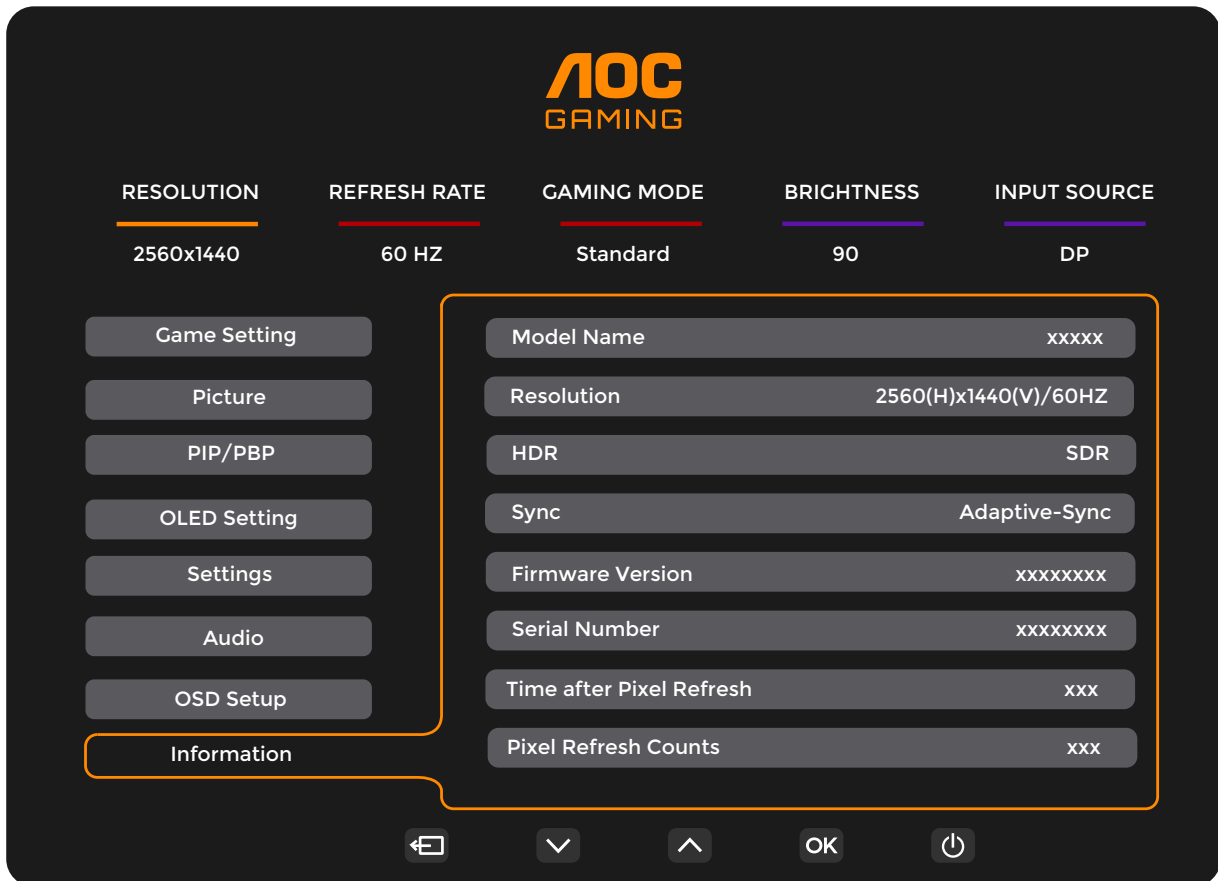
Volume( 볼륨 )	0 ~ 100	볼륨을 조정합니다 .
Mute( 음소거 )	Off( 끄기 )/ On( 켜기 )	볼륨을 음소거합니다 .

## OSD Setup(OSD 설정 )



Transparence( 투명도 )	0-100	OSD 의 투명도를 조정합니다
H. Position( 수평 위치 )	0-100	OSD 의 수평 위치를 조정합니다
V. Position( 수직 위치 )	0-100	OSD 의 수직 위치를 조정합니다
Timeout( 지속시간 )	5-120	OSD 지속시간을 조정합니다

## Information( 정보 )



## LED 표시등

상태	LED 색
최대 전원 모드	흰색
비활성화 모드	주황색
진행 중인 RS	흰색 표시등이 깜박임 (1 초 간격으로 번갈아 켜졌다 꺼졌다 함)
OLED 패널 오작동	주황색 표시등이 깜박임 (1 초 간격으로 번갈아 켜졌다 꺼졌다 함)
종료 모드	표시등이 켜지지 않습니다 .

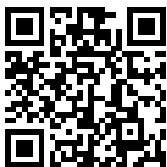
# 문제 해결

문제점	적용 가능한 해결책
전원 표시등이 켜지지 않습니다.	<ul style="list-style-type: none"> <li>●전원이 켜졌는지 확인하십시오.</li> <li>●전원 코드가 연결되었는지 확인하십시오.</li> <li>●컴퓨터 전원이 켜졌는지 확인하십시오.</li> </ul>
전원 표시등이 켜졌으나 이미지가 표시되지 않습니다.	<ul style="list-style-type: none"> <li>●컴퓨터의 그래픽 카드가 올바르게 끼워졌는지 확인하십시오.</li> <li>●디스플레이의 신호 라인이 컴퓨터에 올바르게 연결되었는지 확인하십시오.</li> <li>●디스플레이의 신호 라인 플러그를 확인하고 모든 핀이 구부러지지 않았는지 확인하십시오.</li> <li>●컴퓨터 키패드의 Caps Lock 키를 눌러 표시등을 관찰하면서 컴퓨터가 작동하는지 확인하십시오.</li> </ul>
이미지가 표시되지 않지만 전원 표시등이 주황색으로 깜박입니다.	<ul style="list-style-type: none"> <li>●OLED 패널에서 오작동이 발생하여 제대로 작동하지 못합니다. AOC 애프터 서비스 직원에게 조언을 구하십시오.</li> </ul>
플러그 앤 플레이 인식에 실패했습니다.	<ul style="list-style-type: none"> <li>●디스플레이가 플러그 앤 플레이를 지원하는지 확인하세요.</li> <li>●어댑터가 플러그 앤 플레이를 지원하는지 확인하세요.</li> </ul>
이미지가 어둡습니다.	<ul style="list-style-type: none"> <li>●휘도와 명암비를 조정하십시오.</li> </ul>
이미지가 튀거나 물결 모양으로 휘어집니다.	<ul style="list-style-type: none"> <li>●주변에 전자 간섭을 유발할 수 있는 전기 제품이나 장치가 있을 수 있습니다.</li> </ul>
화면에 "the signal wire is not available( 신호 라인을 사용할 수 없음 )" 또는 "no signal( 신호 없음 )"이 표시됩니다.	<ul style="list-style-type: none"> <li>●신호 라인이 올바르게 연결되었는지 확인하십시오.</li> <li>●신호 라인 플러그의 핀이 손상되었는지 확인하십시오.</li> </ul>
화면에 "invalid input( 잘못된 입력 )"이 표시됩니다.	<ul style="list-style-type: none"> <li>●컴퓨터가 잘못된 디스플레이 모드로 설정되었는지 확인하십시오. 컴퓨터를 자세한 사용자 지침에 지정된 디스플레이 모드로 다시 설정하십시오.</li> </ul>
잔상.	<ul style="list-style-type: none"> <li>●OLED 패널의 특성상 발생한 잔상을 제거하기 위해 OFF-RS 기능을 활성화하고 디스플레이 메뉴에서 실행하여 잔상을 제거할 수 있습니다. 원하는 이미지 표시 효과를 얻기 위해 기능을 여러 번 실행할 것을 권장합니다. 화면 유지 관리에 관한 기타 지침은 공식 웹사이트에서 사용자 지침을 참조하십시오.</li> </ul>
규정 및 서비스	<p>해당 국가의 구매 모델을 찾고 지원 페이지에서 규정 및 서비스 정보를 알아보려면 <a href="http://www.aoc.com">www.aoc.com</a> 에서 규정 및 서비스 정보를 참조하십시오.</p>

# 사양

## 일반 사양

패널	모델명	Q27G4ZD	
	구동장치	OLED	
	화면 크기	67.3 cm( 대각선 )	
	픽셀 피치	0.2292mm(H) x 0.2292mm(V)	
	디스플레이 색상	1.07B 색상 <sup>[1]</sup>	
기타	수평 스캔 범위	30k~455kHz	
	수평 스캔 크기 ( 최대 )	590.42 mm	
	수직 스캔 범위	48~280Hz	
	수직 스캔 크기 ( 최대 )	333.72 mm	
	사전 설정된 최적의 해상도	2560 x 1440@60Hz	
	최대 해상도	2560 x 1440@280Hz	
	플러그애플레이	VESA DDC2B/CI	
	전원	100-240V~ 50/60Hz 2A	
	전력 소비	일반 ( 기본 밝기 및 대비 )	78W
		최대 ( 밝기 = 100, 명암 =100)	≤ 117W
		대기 모드	≤ 0.5W
물리적인 특성	커넥터 타입	USB UP/USBx4 (1 데이터만 ) HDMIx2/DisplayPort/ 이어폰	
	신호 케이블 타입	탈착식	
환경 요소	온도	작동	0° C ~ 40° C
		비 작동	-25° C ~ 55° C
	습도	작동	10% ~ 85%( 비응축 )
		비 작동	5% ~ 93%( 비응축 )
	고도	작동	0m ~ 5,000m(0cm ~ 499,993.92cm)
		비 작동	0m ~ 12192m(0ft ~ 40000ft)





[1] 참고 : 본 제품이 지원하는 최대 디스플레이 색상 수는 10 억 7 천만 가지이며 , 설정 조건은 다음과 같습니다 . ( 일부 그래픽 카드의 경우 출력 제한으로 인해 차이가 있을 수 있습니다 .)(“V”: 지원 , “\” : 비지원):

신호 버전 색 형식 상태 색상 비트	HDMI2.1		DisplayPort1.4	
	YCbCr420 YCbCr422	YCbCr444 RGB	YCbCr420 YCbCr422	YCbCr444 RGB
2560x1440@280Hz 10bpc	V	V	V	V
2560x1440@280Hz 8bpc	V	V	V	V
2560x1440@240Hz 10bpc	V	V	V	V
2560x1440@240Hz 8bpc	V	V	V	V
2560x1440@200Hz 10bpc	\	\	V	V
2560x1440@200Hz 8bpc	\	\	V	V
2560x1440@165Hz 10bpc	V	V	V	V
2560x1440@165Hz 8bpc	V	V	V	V
2560x1440@144Hz 10bpc	V	V	V	V
2560x1440@144Hz 8bpc	V	V	V	V
2560x1440@60Hz 10bpc	V	V	V	V
2560x1440@60Hz 8bpc	V	V	V	V
저해상도 10 bpc	V	V	V	V
저해상도 8 bpc	V	V	V	V

참고 :

- 1) Display Port 는 NVIDIA® 그래픽 카드의 경우 권장됩니다 . HDMI 또는 Display Port 는 AMD® 그래픽 카드에서 사용할 수 있습니다 .
- 2) DisplayPort1.4 신호 입력에 대해 QHD 240HZ/280HZ 에 도달하려면 DSC 를 지원하는 그래픽 카드를 사용해야 합니다 . DSC 지원은 그래픽 카드 제조업체에 문의하십시오 .

## 사전 설정된 디스플레이 모드

표준	해상도 ( ± 1Hz)	수평 주파수 (kHz)	수직 주파수 (Hz)
VGA	640x480@60Hz	31.469	59.94
	640x480@72Hz	37.861	72.809
	640x480@75Hz	37.500	75
	640x480@100Hz	51.08	99.769
	640x480@120Hz	61.91	119.518
SVGA	800x600@56Hz	35.156	56.25
	800 × 600@60Hz	37.879	60.317
	800x600@72Hz	48.077	72.188
	800x600@75Hz	46.875	75
	800x600@100Hz	63.68	99.662
	800x600@120Hz	77.425	119.854
XGA	1024x768@60Hz	48.363	60.004
	1024x768@70Hz	56.476	70.069
	1024x768@75Hz	60.023	75.029
	1024x768@100Hz	81.577	99.972
	1024x768@120Hz	97.551	119.989
SXGA	1280x1024@60Hz	63.981	60.02
	1280x1024@75Hz	79.976	75.025
FHD	1920x1080@60Hz	67.5	60
QHD	2560x1440@60Hz	96.482	60.001
	2560x1440@100Hz	151	100
	2560x1440@120Hz	183	120
	2560x1440@144Hz	231.555	144.002
	2560x1440@165Hz	242.551	165
	2560x1440@200Hz	294	200
	2560x1440@240Hz	385.92	240
	2560x1440@280Hz	450.24	280
PBP	1280x1440@60Hz	89.45	59.913
	1280x1440@75Hz	111.972	74.998
	1280x1440@100Hz	149.3	100
	1280x1440@120Hz	179.157	119.998
	1280x1440@144Hz	214.994	144.002
	1280x1440@165Hz	246.347	165.002
MAC MODES			
VGA	640x480@67Hz	35	66.667
SVGA	832x624@75Hz	49.725	74.55
IBM MODES			
DOS	720x400@70Hz	31.469	70.087

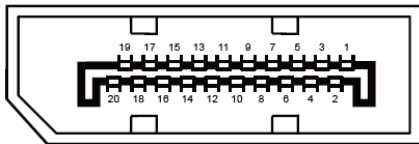
참고 : VESA 표준에 따라 다양한 운영 체제 및 그래픽 카드의 주사율 (전계 주파수) 계산 시 일정 오류 (+/- 1Hz) 가 발생할 수 있습니다 . 호환성을 개선하고자 본 제품의 공칭주사율은 반올림을 사용해 계산되었습니다 . 실제 제품을 참고해 주십시오 .

## 핀 지정



19 핀 컬러 디스플레이 신호 케이블

핀 번호	신호 이름	핀 번호	신호 이름	핀 번호	신호 이름
1.	TMDS 데이터 2+	9.	TMDS 데이터 0-	17.	DDC/CEC 접지
2.	TMDS 데이터 2 실드	10.	TMDS 클럭 +	18.	+5V 전원
3.	TMDS 데이터 2-	11.	TMDS 클럭 실드	19.	핫 플러그 감지
4.	TMDS 데이터 1+	12.	TMDS 클럭 -		
5.	TMDS 데이터 1 실드	13.	CEC		
6.	TMDS 데이터 1-	14.	예약됨 (장치 상 N.C.)		
7.	TMDS 데이터 0+	15.	SCL		
8.	TMDS 데이터 0 실드	16.	SDA		



20 핀 컬러 디스플레이 신호 케이블

핀 번호	신호 이름	핀 번호	신호 이름
1	ML_Lane 3 (n)	11	GND
2	GND	12	ML_Lane 0 (p)
3	ML_Lane 3 (p)	13	CONFIG1
4	ML_Lane 2 (n)	14	CONFIG2
5	GND	15	AUX_CH(p)
6	ML_Lane 2 (p)	16	GND
7	ML_Lane 1 (n)	17	AUX_CH(n)
8	GND	18	핫 플러그 감지
9	ML_Lane 1 (p)	19	DP_PWR 리턴
10	ML_Lane 0 (n)	20	DP_PWR

## 플러그앤플레이

### DDC2B 플러그앤플러그 기능

이 모니터에는 VESA DDC 표준에 따라 VESA DDC2B 가 탑재되어 있습니다. 이로써 모니터에서 호스트 시스템에 자신의 ID 을 알릴 수 있고, 사용 중인 DDC 의 레벨에 따라 자신의 디스플레이 성능에 대한 추가 정보도 보낼 수 있습니다.

DDC2B 은 I2C 프로토콜에 기반한 양방향 데이터 채널입니다. 호스트는 DDC2B 채널을 통해 EDID 정보를 요청할 수 있습니다.

