

AOC GAMING



استنادًا إلى خصائص منتج OLED، يوصى بصيانة الشاشة وفقًا للمتطلبات الواردة في تعليمات المستخدم؛ من أجل تقليل خطر تولد ظاهرة احتجاز الصورة.

دليل استخدام

Q27G4ZD

AOC GAMING MONITOR

١	السلامة.....
١	المفاهيم الترميزية.....
	الطاقة ٢.....
٣	التثبيت.....
٤	التنظيف.....
٥	غير ذلك.....
٦	الإعداد.....
٦	محتويات العبوة.....
٧	إعداد الحامل والقاعدة.....
٨	ضبط زاوية الرؤية.....
٩	توصيل الشاشة.....
١٠	التحضير لتركيب ذراع التعليق على الحائط الاختياري.....
١١	وظيفة التوافق مع NVIDIA G-SYNC.....
١٢	وظيفة Adaptive-Sync.....
١٣	HDR.....
١٤	الضبط.....
١٤	مفاتيح التشغيل السريع.....
١٥	إعداد المعلومات المعروضة على الشاشة.....
٦١	Game Setting (إعداد الألعاب).....
١٨	Picture (الصورة).....
٢٤	Settings (الإعدادات).....
٢٥	Audio (يتوص).....
٦٢	OSD Setup (إعداد المعلومات المعروضة على الشاشة).....
٢٧	Information (معلومات).....
٢٨	مؤشر بيان الحالة.....
٢٩	استكشاف الأعطال وإصلاحها.....
٣٠	المواصفات.....
٣٠	مواصفات عامة.....
٣٢	أوضاع العرض المعدة مسبقاً.....
٣٣	تعيين الدبابيس.....
٣٤	التوصيل والتشغيل.....

السلامة

المفاهيم الترميزية

توضح الأقسام الفرعية التالية المفاهيم الترميزية المستخدمة في هذا الدليل؛

الملاحظات والتنبيهات والتحذيرات

قد تكون قوالب النصوص الواردة في هذا الدليل مرفقة برموز ومكتوبة بخط عريض أو مائل. وهذه القوالب عبارة عن ملاحظات وتنبيهات وتحذيرات يتم استخدامها على النحو التالي:



ملاحظة: تشير الملاحظة إلى معلومات مفيدة تساعدك على استخدام نظام الكمبيوتر على النحو الأمثل.





تنبيه: يشير التنبيه إلى وجود أضرار محتملة قد تؤدي إلى تلف الجهاز أو فقدان البيانات كما يرشدك إلى كيفية تجنب المشكلات المماثلة.





تحذير: تحذير يشير إلى احتمال التعرض لإصابة جسدية كما يرشدك إلى كيفية تجنب المشكلة. قد تظهر بعض التحذيرات بتنسيقات بديلة وقد لا تكون مرفقة برموز. وفي الحالات المماثلة، فإن العرض المحدد للتحذير يكون مصرح به من قبل السلطة التنظيمية.

الطاقة


 ينبغي تشغيل الشاشة باستخدام مصدر تيار كهربائي من النوع الموضح على الملصق الخاص بها فقط. وفي حال عدم التأكد من نوع التيار الكهربائي المتاح في منزلك، اتصل بالموزع أو بشركة الكهرباء المحلية.

 الشاشة مزودة بقياس مؤرض ذي ثلاثة دبابيس، قابس مزود بدبوس تأريض ثالث، وكأحد خصائص الأمان، لا يتناسب هذا القابس إلا مع مقبس الطاقة المؤرض. في حالة عدم توافق المقبس مع القابس ثلاثي الأسلاك، استعن بفني كهرباء لتركيب المقبس الصحيح أو استخدم مهابىء لتأريض الشاشة بأمان، لا تقم بإبطال غرض السلامة الخاص بقياس التوصيل الأرضي.

 قم بفصل الشاشة أثناء العواصف البرقية أو في حالة عدم استخدامها لفترة طويلة، حيث يعمل ذلك على حمايتها من التلف الذي قد يلحق بها نتيجة التدفق المفاجئ للتيار الكهربائي.

 لا تقم بالتحميل الزائد على مقسمات التيار أو كبلات الإطالة، فقد يؤدي ذلك إلى حدوث حريق أو صدمة كهربائية.

 لضمان الحصول على جودة تشغيل مناسبة، لا تستخدم الشاشة إلا مع أجهزة الكمبيوتر المدرجة في قائمة UL والمجهزة بمقابس مهيأة بحيث تناسب الجهد الكهربائي من 100 إلى 240 فولت تيار متردد، وتيار 5 أمبير على الأقل.

 ينبغي تركيب مقبس التيار الموجود على الحائط بالقرب من الشاشة بحيث يمكن الوصول إليه بسهولة.

التثبيت

⚠️ تجنب وضع الشاشة على عربة أو كتيفة أو طاولة غير ثابتة أو حامل أو حامل ثلاثي غير ثابت، فقد يتسبب سقوطها في إصابة الشخص الذي يستخدمها وإتلافها. احرص على استخدام عربة أو حامل أو حامل ثلاثي أو كتيفة أو طاولة موصى بها من الجهة المصنعة أو التي تم شراؤها مع المنتج فقط. اتبع التعليمات الواردة من الجهة المصنعة عند تثبيت المنتج واستخدم ملحقات التثبيت الموصى بها من قبل الجهة المصنعة، كما ينبغي توخي الحذر والعناية عند نقل المنتج والمنضدة المتحركة معاً.

⚠️ لا تدفع بأي جسم داخل الفتحات الموجودة بالغلاف الخارجي للشاشة، فقد ينتج عن ذلك حدوث أعطال في أجزاء الدائرة الكهربائية مما يؤدي إلى حدوث حريق أو صدمة كهربائية. ولا تقم أبداً بسكب سوائل على الشاشة.

⚠️ تجنب وضع الجزء الأمامي من الشاشة على الأرض.

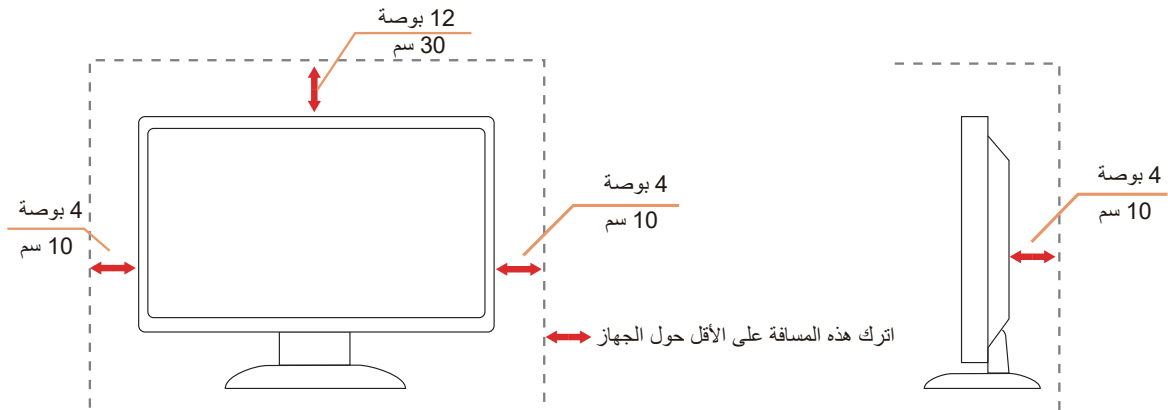
⚠️ في حالة تثبيت الشاشة على حائط أو رف، استخدم أدوات التثبيت المعتمدة من الجهة المصنعة واتباع التعليمات الخاصة بها.

⚠️ لتجنب تلف محتمل مثل تقشر اللوحة من الإطار، تأكد من عدم إمالة الشاشة لأسفل بزاوية أكبر من 5- درجات. إذا تم تجاوز الحد الأقصى لقياس زاوية الإمالة لأسفل البالغ 5- درجات، فلن يكون تلف الشاشة مشمولاً بالضمان.

⚠️ اترك مساحة خالية حول الشاشة كما هو موضح أدناه، إذ يؤدي عدم القيام بذلك إلى نقص دوران الهواء، ومن ثم ارتفاع درجة الحرارة مما قد يؤدي إلى نشوب حريق أو إلحاق الضرر بالشاشة.

اطلع أدناه على مسافات التهوية الموصى بها حول الشاشة عند تثبيتها على الحائط أو على الحامل:

تثبيت الشاشة باستخدام حامل



التنظيف

⚠️ قم بتنظيف الغلاف الخارجي بقطعة قماش على نحو منتظم، يمكنك استخدام منظف معتدل لمسح البقع بدلاً من المنظف القوي الذي قد يؤدي إلى كي الغلاف الخارجي للمنتج.

⚠️ تأكد من عدم تسرب المنظف إلى المنتج عند التنظيف، ويجب كذلك ألا تكون قطعة قماش التنظيف خشنة حتى لا تؤدي إلى خدش الشاشة.



⚠️ يرجى فصل كبل الطاقة قبل تنظيف المنتج.

غير ذلك

⚠ في حالة انبعاث رائحة غريبة من المنتج أو أصوات أو دخان، قم بفصل قابس الطاقة على الفور والاتصال بمركز الصيانة.

⚠ تأكد من عدم سد فتحات التهوية بمنضدة أو ستارة.

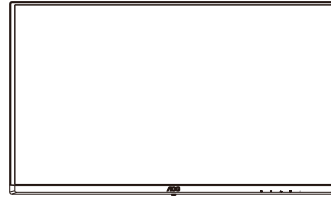
⚠ لا تعرض شاشة OLED لهتزازات شديدة أو صدمات قوية أثناء التشغيل.

⚠ تجنب الطرق على الشاشة أو إسقاطها أثناء التشغيل أو النقل.

⚠ بناءً على خصائص منتجات OLED ، لا يوصى باستخدام هذا المنتج باستمرار لأكثر من أربع ساعات. يستخدم هذا المنتج العديد من التقنيات للتخلص من إمكانية الاحتفاظ بالصورة. للحصول على تفاصيل ، راجع التعليمات حول "صيانة الشاشة".

الإعداد

محتويات العبوة



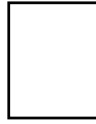
Monitor

*



Quick Start Guide

*



Warranty Card



Stand



Base



Power Cable

*



HDMI Cable

*



DisplayPort Cable

*



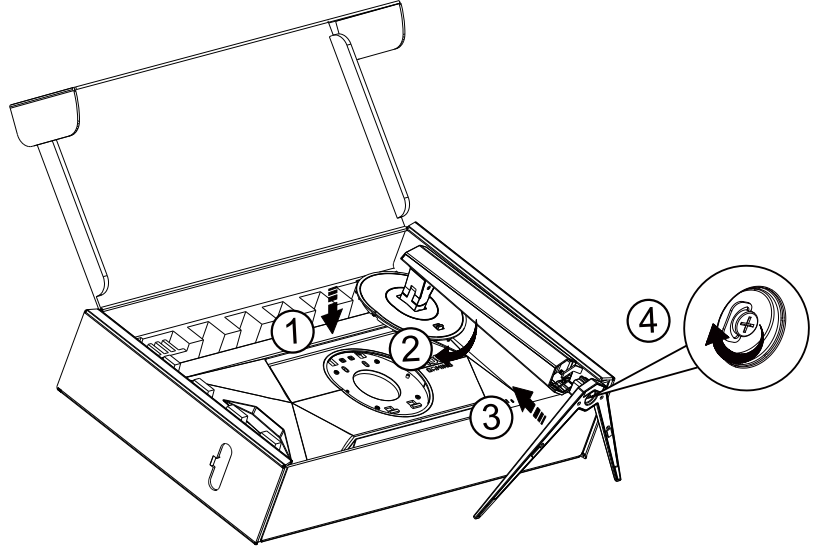
USB Cable

* لا تتوفر كل كبلات الإشارة في كل البلدان والمناطق. يرجى التحقق من الموزع المحلي أو المكتب الفرعي التابع لشركة AOC.

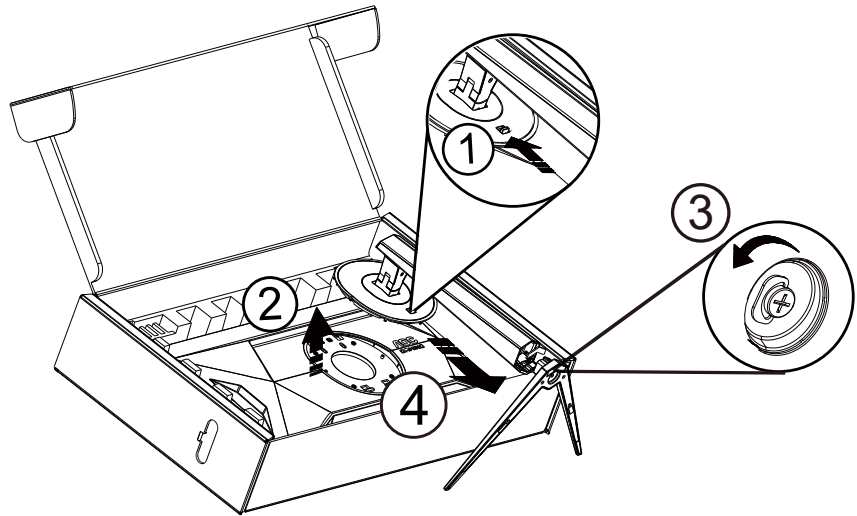
إعداد الحامل والقاعدة

يُرجى اتباع الخطوات الموضحة أدناه لإعداد القاعدة أو إزالتها.

الإعداد:



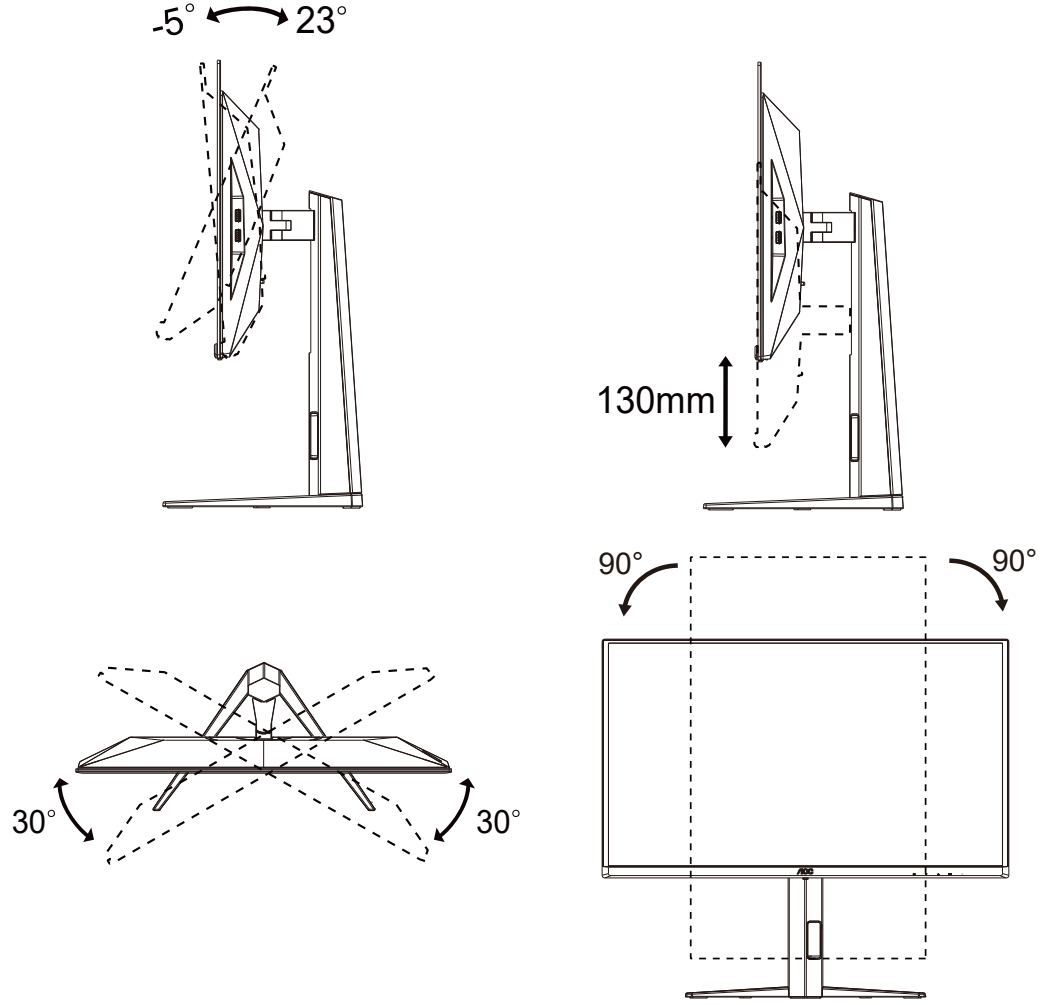
الإزالة:



 **ملاحظة:** قد يختلف تصميم الشاشة عن المبين في الرسوم التوضيحية.

ضبط زاوية الرؤية

للحصول على أفضل تجربة مشاهدة، يوصى المستخدم بالتأكد من قدرته على النظر إلى وجهه بالكامل في الشاشة، ثم ضبط زاوية الشاشة حسبما يفضل. يمكنك ضبط الشاشة كما هو موضح أدناه:



ملاحظة:

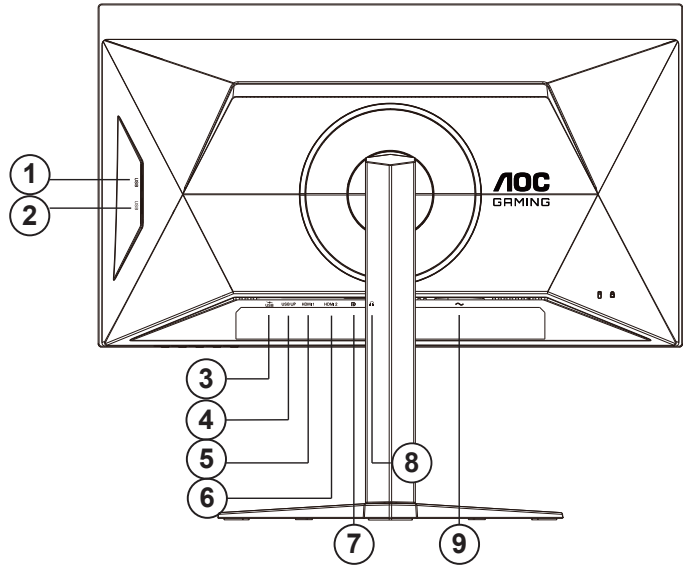
تجنب لمس شاشة OLED عند تغيير الزاوية، فقد يؤدي ذلك إلى إلحاق الضرر بالشاشة أو كسرها.

تحذير ⚠

- لتجنب تلف محتمل في الشاشة مثل تقشر اللوحة، تأكد من عدم إمالة الشاشة لأسفل بزاوية أكبر من ٥ درجات.
- اضغط على الشاشة أثناء ضبط زاويتها. أمسكها من الإطار فقط.

توصيل الشاشة

توصيلات الكيبلات الموجودة بالجزء الخلفي من الشاشة وجهاز الكمبيوتر:

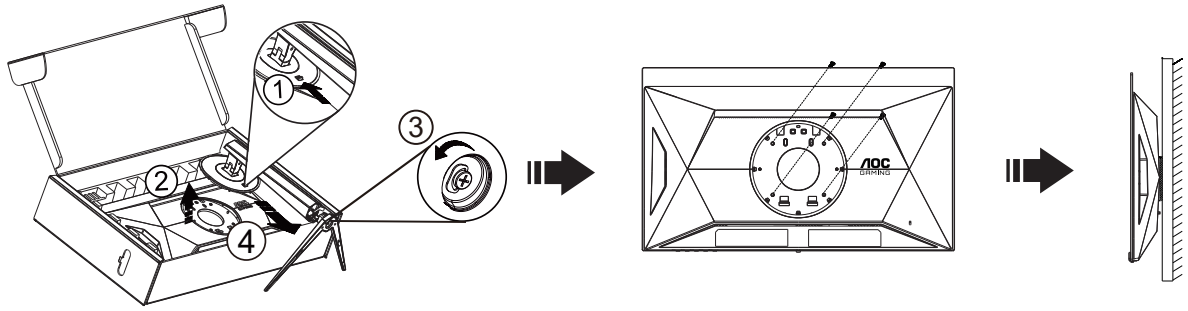


- ١- منفذ USB ٣,٢ Gen ٢ للاتجاه المنخفض
- ٢- منفذ USB ٣,٢ Gen ٢ للاتجاه المنخفض
- ٣- منفذ USB ٣,٢ Gen ٢ للاتجاه المنخفض + شحن
- ٤- منفذ USB ٣,٢ Gen ٢ للاتجاه المنخفض
- ٤- USB أعلى النهر
- ٥- HDMI ١
- ٦- HDMI ٢
- ٧- DisplayPort
- ٨- سماعة الأذن
- ٩- الطاقة

التوصيل بالكمبيوتر

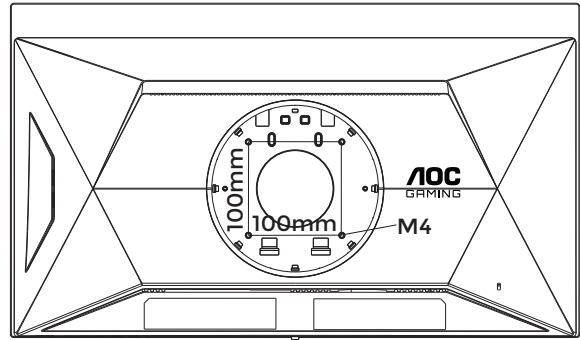
- ١- قم بتوصيل سلك الطاقة بالجزء الخلفي من شاشة العرض بطريقة محكمة.
 - ٢- قم بإيقاف تشغيل الكمبيوتر وقم بفصل كبل الطاقة.
 - ٣- قم بتوصيل كبل الإشارة الخاص بشاشة العرض بموصل الفيديو الموجود على الجزء الخلفي من الكمبيوتر.
 - ٤- قم بتوصيل سلك الطاقة الخاص بالكمبيوتر وشاشة العرض بمأخذ تيار كهربائي قريب.
 - ٥- قم بتشغيل الكمبيوتر وشاشة العرض.
- في حالة ظهور صورة على الشاشة، تكون عملية التركيب والتوصيل قد تمت بنجاح. ولكن في حالة عدم ظهور صورة، انظر حل المشكلات.
- لحماية الجهاز، احرص دائمًا على إغلاق جهاز الكمبيوتر وشاشة OLED قبل التوصيل.

ي. رايتخلا طناحا وءق يلعنا عارذ بيكرت ريضحتا

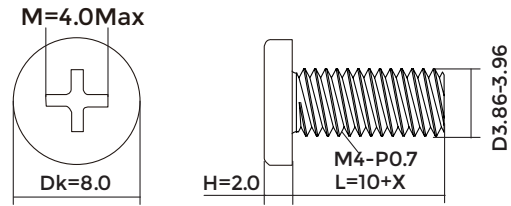


يمكن تركيب الشاشة على ذراع معلق بالحائط يتم شراؤه على حدة. قم بفصل الطاقة قبل هذا الإجراء. اتبع الخطوات التالية:

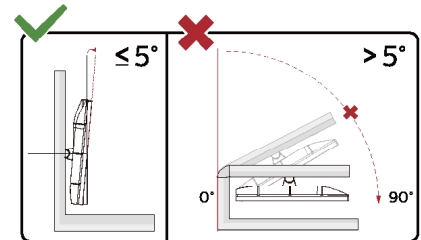
1. قم بإزالة القاعدة.
2. اتبع تعليمات المصنّع لتجميع الذراع المعلق على الحائط.
3. ضع الذراع المعلق في الحائط على مؤخرة الشاشة. قم بمحاذاة الفتحات الموجودة في الذراع مع الفتحات الموجودة بالشاشة.
4. قم بتركيب 4 مسامير في الفتحات وقم بإحكام ربطها.
5. أعد توصيل الكبلات. راجع دليل المستخدم المرفق مع ذراع التعليق بالحائط الاحتياطي للحصول على تعليمات بشأن التركيب في الحائط.



طئاح وءق يلعنا عارذ بيكرت ريضحتا: $M4 * (10+X)$
طئاح وءق يلعنا عارذ بيكرت ريضحتا: $(X = \text{مم})$



ملاحظة: لا تتوافر فتحات مسامير التعليق VESA مع كافة الطرازات، برجاء التحقق من ذلك مع الموزع أو الإدارة الرسمية لشركة. تواصل دائماً مع المصنّع لمعرفة كيفية التركيب باستخدام كُتيبة تثبيت على حائط.



* قد يختلف تصميم الشاشة عن المبين في الرسوم التوضيحية.

⚠ تحذير

- لتجنب تلف محتمل في الشاشة مثل تقشر اللوحة، تأكد من عدم إمالة الشاشة لأسفل بزاوية أكبر من ٥ درجات.
- اضغط على الشاشة أثناء ضبط زاويتها. أمسكها من الإطار فقط.

وظيفة التوافق مع NVIDIA G-SYNC

١. تعمل وظيفة التوافق مع NVIDIA G-SYNC باستخدام DisplayPort
٢. للاستمتاع بتجربة ألعاب مثالية باستخدام NVIDIA G-SYNC, يلزم شراء بطاقة وحدة معالجة رسومات NVIDIA تدعم G-SYNC.

متطلبات نظام G-SYNC

كمبيوتر مكتبي موصّل بشاشة G-SYNC:
بطاقات الرسومات المدعومة: تتطلب ميزات G-SYNC بطاقات رسومات NVIDIA GeForce® GTX 650 Ti BOOST أو أعلى.
برنامج التشغيل: R340.52 أو أحدث
نظام التشغيل:

Windows 11

Windows 10

Windows 8.1

Windows 7

متطلبات النظام: يجب دعم تقنية DisplayPort 1.2 الخاصة بوحدة معالجة الرسومات.

كمبيوتر دفتري موصّل بشاشة G-SYNC:
بطاقات الرسومات المدعومة: بطاقات رسومات NVIDIA GeForce® GTX 980M أو GTX 970M أو GTX 965M GPU أو أعلى
برنامج التشغيل: R340.52 أو أعلى
نظام التشغيل:

Windows 11

Windows 10

Windows 8.1

Windows 7

متطلبات النظام: يجب دعم تقنية DisplayPort 1.2 المستمدة مباشرة من وحدة معالجة الرسومات.

لوح تامول عملنا نم ديزمل NVIDIA G-SYNC, قرايز ىجري <https://www.nvidia.com/en-us/support>

وظيفة Adaptive-Sync

- ١- تعمل وظيفة Adaptive-Sync باستخدام DisplayPort/HDMI
- ٢- بطاقة الرسومات المتوافقة: في ما يلي قائمة البطاقات الموصى بها، ويمكن التحقق منها من خلال زيارة www.AMD.com بطاقات الرسومات

- Radeon™ RX Vega ١ سلسلة
- Radeon™ RX ٥٠٠
- Radeon™ RX ٤٠٠ series
- (R٩ ٣٧٠/X, R٧ ٣٧٠/X, R٧ ٢٦٥ سلسلة باستثناء) Radeon™ R٩/R٧ ٣٠٠
- Radeon™ Pro Duo (٢٠١٦)
- Radeon™ R٩ Nano
- Radeon™ R٩ Fury
- (R٩ ٢٧٠/X, R٩ ٢٨٠/X سلسلة باستثناء) Radeon™ R٩/R٧ ٢٠٠

المعالجات

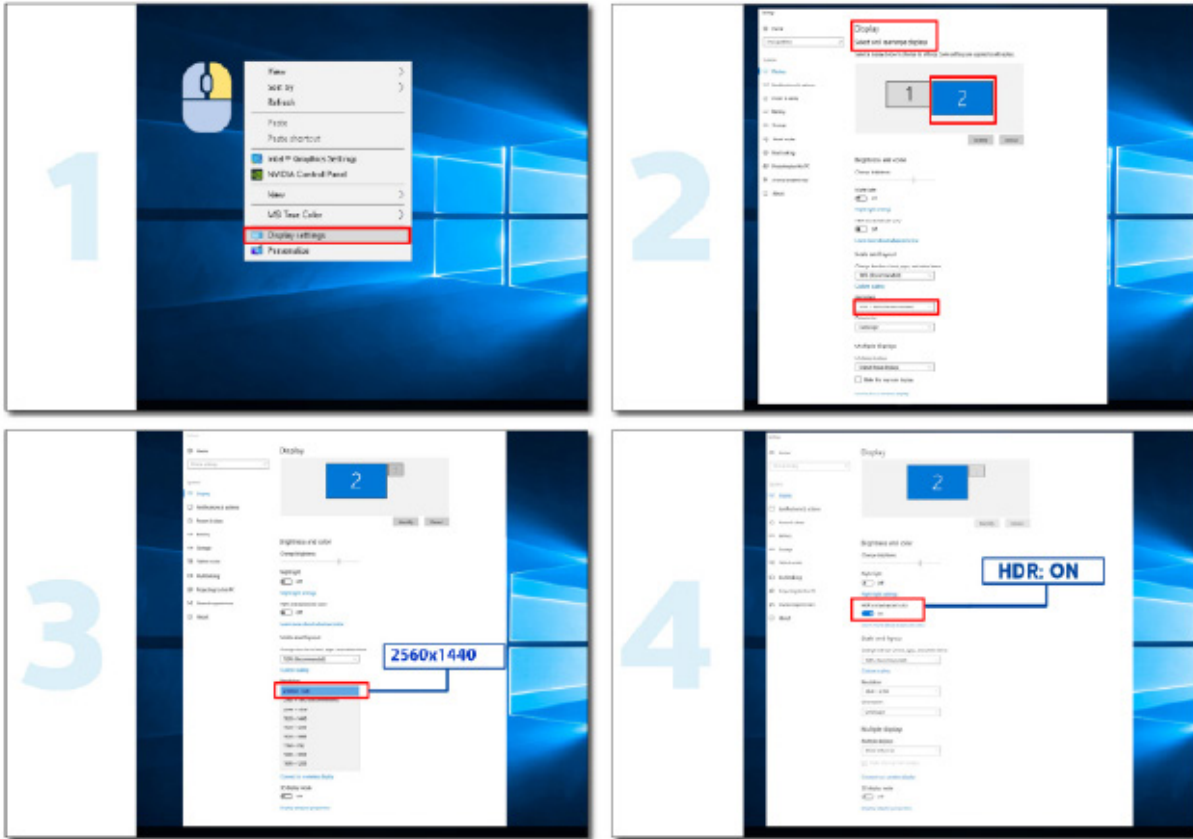
- AMD Ryzen ٧ ٢٧٠٠U
- AMD Ryzen ٥ ٢٥٠٠U
- AMD Ryzen ٥ ٢٤٠٠G
- AMD Ryzen ٣ ٢٣٠٠U
- AMD Ryzen ٣ ٢٢٠٠G
- AMD PRO A١٢-٩٨٠٠
- AMD PRO A١٢-E-٩٨٠٠
- AMD PRO A١٠-٩٧٠٠
- AMD PRO A١٠-E-٩٧٠٠
- AMD PRO A٨-٩٦٠٠
- AMD PRO A٦-٩٥٠٠
- AMD PRO A٦-E-٩٥٠٠
- AMD PRO A١٢-٨٨٧٠
- AMD PRO A١٢-E-٨٨٧٠
- AMD PRO A١٠-٨٧٧٠
- AMD PRO A١٠-E-٨٧٧٠
- AMD PRO A١٠-B-٨٧٥٠
- AMD PRO A٨-B-٨٦٥٠
- AMD PRO A٦-٨٥٧٠
- AMD PRO A٦-E-٨٥٧٠
- AMD PRO A٤-B-٨٣٥٠
- AMD A١٠-K-٧٨٩٠
- AMD A١٠-K-٧٨٧٠
- AMD A١٠-K-٧٨٥٠
- AMD A١٠-٧٨٠٠
- AMD A١٠-K-٧٧٠٠
- AMD A٨-K-٧٦٧٠
- AMD A٨-K-٧٦٥٠
- AMD A٨-٧٦٠٠
- AMD A٦-K-٧٤٠٠

HDR

قد تنشيط الشاشة وظيفة HDR تلقائيًا في حالة توافق المشغل والمحتوى. الرجاء الاتصال بمصنّع الجهاز وموفر المحتوى للحصول على معلومات حول توافق الجهاز والمحتوى. الرجاء تحديد «إيقاف» لوظيفة HDR عند عدم الحاجة إلى وظيفة التنشيط التلقائي.

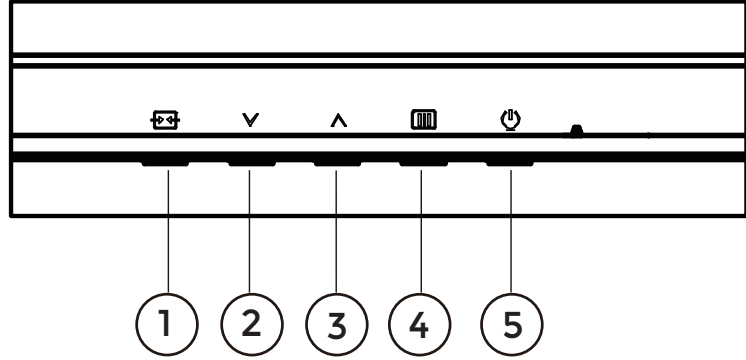
ملاحظة:

- ١- لا يلزم ضبط أي إعدادات خاصة لواجهة DisplayPort/HDMI في إصدارات WIN١٠ الأقل (الأقدم) من ٧١٧٠٣.
- ٢- تتوفر واجهة HDMI فقط، ولا يمكن أن تعمل واجهة DisplayPort في إصدار ٧١٧٠٣ WIN١٠.
- ٣- يُوصى باستخدام ٢١٦٠×٣٨٤٠ عند هرتز فقط لمشغل Xbox و PlayStation.
- ٤- إعدادات العرض:
 - a. يتم تعيين دقة العرض على 1440*2560, وتعيين HDR مسبقًا على تشغيل.
 - b. بعد دخول أحد التطبيقات، يمكن تحقيق أفضل تأثير HDR عند تغيير درجة الدقة إلى 1440*2560 (إن توفرت).



الضبط

مفاتيح التشغيل السريع



1	المصدر/خروج
2	وضع الألعاب
3	النقطة المركزية
4	القائمة/إدخال
5	الطاقة

القائمة/إدخال

اضغط لعرض قائمة المعلومات أو لتأكيد الاختيار.

الطاقة

اضغط على زر الطاقة لتشغيل شاشة العرض أو إيقاف تشغيلها.

النقطة المركزية

عند عدم وجود أي قائمة معلومات معروضة على الشاشة، اضغط على زر Dial Point (النقطة المركزية) لإظهار/إخفاء النقطة المركزية.

وضع الألعاب/يسار

عند عدم وجود أي قائمة معلومات معروضة على الشاشة، اضغط على المفتاح «الأيسر» لفتح وظيفة وضع الألعاب، ثم اضغط على المفتاح «الأيسر» أو «الأيمن» لتحديد وضع ألعاب (يسار) وSPF أو RTS أو Racing أو Gamer 1 أو Gamer 2 أو Gamer 3 حسب أنواع الألعاب المختلفة.

المصدر/خروج

عند إغلاق قائمة المعلومات المعروضة على الشاشة، سيؤدي الضغط على الزر Source/Exit (المصدر/خروج) نفس وظيفة مفتاح التشغيل السريع للمصدر. (OSD) تم إيقاف نم جورخلل) جورخ حاتفمك رزلا اذه لمعي ، قطشن OSD تم إيقاف نوكت امدن ع.

إعداد المعلومات المعروضة على الشاشة

تعليمات أساسية وبسيطة عن مفاتيح التحكم.

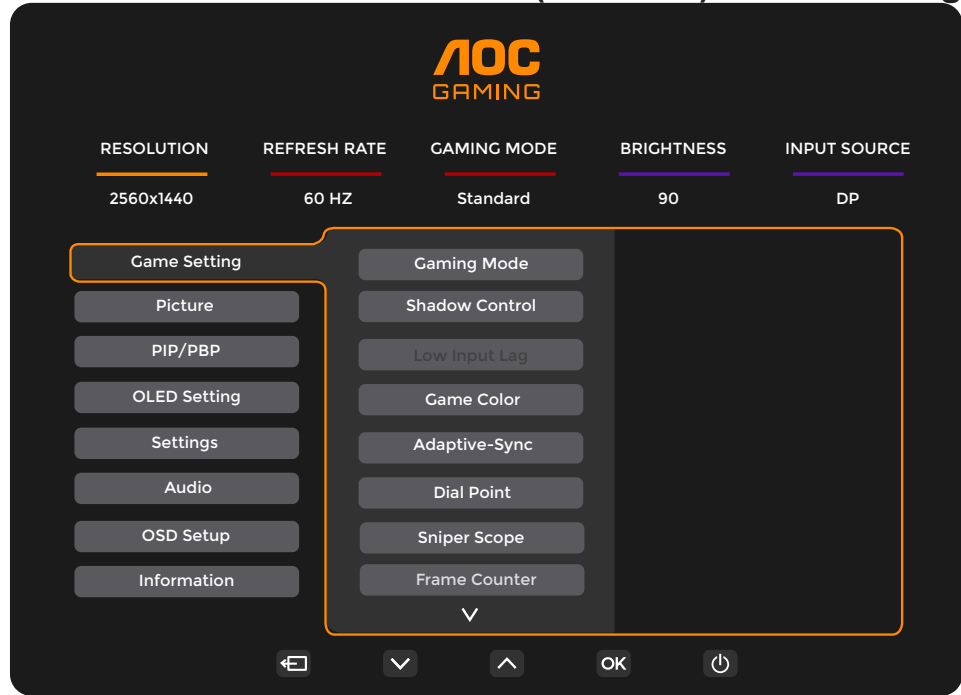


- ١- اضغط على زر القائمة لتنشيط نافذة المعلومات المعروضة على الشاشة.
- ٢- اضغط على زر السهم الأيسر أو الأيمن للتنقل عبر الوظائف. بمجرد تحديد الوظيفة المطلوبة، اضغط على OK / زر القائمة لتنشيطها، واضغط على زر السهم الأيسر أو الأيمن للتنقل عبر وظائف القائمة الفرعية. بمجرد تحديد الوظيفة المطلوبة، اضغط على OK / زر القائمة لتنشيطها.
- ٣- اضغط على زر السهم الأيسر أو الأيمن لتغيير إعدادات الوظيفة المحددة. اضغط على الزر Exit (خروج) للخروج. إذا أردت تعديل أية وظيفة أخرى، كرر الخطوات ٢ و ٣.
- ٤- وظيفة قفل المعلومات المعروضة على الشاشة: لقفل المعلومات المعروضة على الشاشة، اضغط مع الاستمرار على زر القائمة عندما تكون الشاشة متوقفة عن العمل واضغط زر الطاقة لتنشيط الشاشة. لإلغاء قفل المعلومات المعروضة على الشاشة، اضغط مع الاستمرار على زر القائمة عندما تكون الشاشة متوقفة عن العمل واضغط زر الطاقة لتنشيط الشاشة.

ملاحظات:

- ١- إذا كان المنتج به مصدر دخل واحد للإشارة، يتم تعطيل عنصر «تحديد الإدخال».
- ٢- إذا كانت دقة إشارة الدخل هي الدقة الأصلية أو G-SYNC/Adaptive-Sync (المزامنة التكيفية)، فسيصبح العنصر «Image Ratio» (نسبة عرض الصورة إلى ارتفاعها) غير صالح.

Game Setting (إعداد الألعاب)



تحسين قابلية القراءة في ألعاب الويب والجوال المناسبة.	Standard (يساريق)	Gaming Mode (وضع الألعاب)
لتشغيل ألعاب FPS. تحسين تفاصيل مستوى اللون الأسود في السمات الداكنة.	FPS (تصويب منظور الشخص الأول)	
لتشغيل ألعاب RTS. تحسين جودة الصورة.	RTS (استراتيجية الوقت الحقيقي)	
لتشغيل ألعاب السباق، وتوفير أسرع وقت استجابة وتشبع عالي للألوان.	Racing (السباق)	
حفظ إعدادات المستخدم المفضلة باسم اللاعب ١.	١ Gamer (اللاعب ١)	
حفظ إعدادات المستخدم المفضلة باسم اللاعب ٢.	٢ Gamer (اللاعب ٢)	
حفظ إعدادات المستخدم المفضلة باسم اللاعب ٣.	٣ Gamer (اللاعب ٣)	
القيمة الافتراضية للإعدادات lortnoC wodahS (التحكم بالظلال) هي 0، ويمكن للمستخدم بعد ذلك ضبط زيادات من 0 إلى 02 للحصول على صورة أوضح. إذا كانت الصورة معتممة أكثر مما ينبغي لرؤية التفاصيل بوضوح، فاضبط القيمة من 0 إلى 02 للحصول على صورة واضحة.	٢٠٠	Shadow Control (يف مكح تالال الظل)
إيقاف تشغيل مخزن الإطارات المؤقت لتقليل التأخر في الإدخال	On (تشغيل) / Off (إيقاف)	Low Input Lag (تأخر الإدخال المنخفض)
سيوفر لون اللعبة مستوى من ٠ إلى ٢٠ لضبط درجة التشبع للحصول على صورة أفضل.	٢٠٠	Game Color (تبع لال نول)
مكن وظيفة G-SYNC/Adaptive-Sync أو عطلها. تنذير بشأن تشغيل المزامنة التكيفية: عندما تكون ميزة G-SYNC/Adaptive-Sync (المزامنة التكيفية) ممكنة، قد يوجد فلاش في بعض بيئات الألعاب.	On (تشغيل) / Off (إيقاف)	Adaptive-Sync
وظيفة "Dial Point" (نقطة التصويب) تضع مؤشر تصويب في منتصف الشاشة لمساعدة اللاعبين على تشغيل ألعاب التصويب من منظور الشخص الأول (FPS) من خلال تصويب دقيق ومحكم.	On (لي غشيت) / Off (فاق يا) / Dynamic / (يك يمان يد)	Dial Point (بي و ص تال قطون)
كثير موضعياً لتسهيل الاستهداف عند التصويب.	Off (إيقاف) / 0.2 / 5.1 / 10.	Sniper Scope
عرض التردد الراسي في الزاوية المحددة	إيقاف / يمين لأعلى / يمين لأسفل / يسار لأسفل / يسار لأعلى	Frame Counter (تاراطال دادع)
لصت مل زاهل عون دح طبضا DVD ل غشم وأ قبال مكحت قدحو لي صوتل HDMI1 م ادختسا دن ع DVD/ قبال مكحت قدحو على HDMI1	Console/DVD / PC	HDMI1

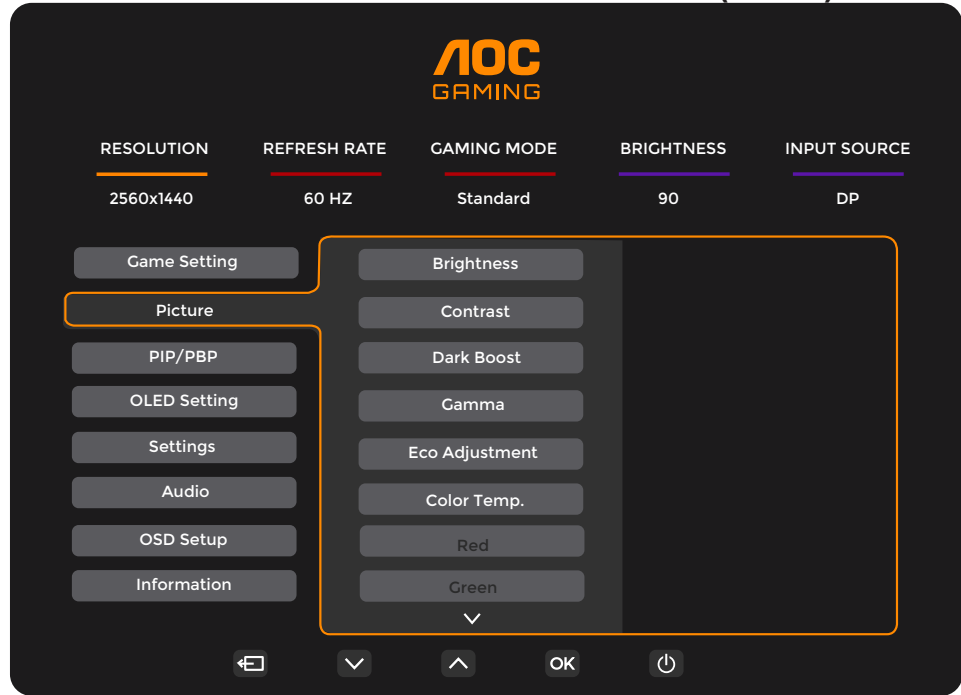
HDMI2	Console/DVD / PC	لصت مل زاهجلا عون ددح طبضا DVD لغشم وأ قبالا مكحت قدحو لى صوتل HDMI2 م ادختسا دن ع DVD/قابلال مكحت قدحو لى ع HDMI2
-------	------------------	--------------------------------------------------------------------------------------------------------------------------

ملاحظة:

عندما "وضع HDR" أو "HDR" تحت "صورة" تمكين العناصر "الظل التحكم" و "لون اللعبة" لا يمكن تعديلها.

عندما يتم تعيين "اللون الفضاء" تحت "صورة" إلى "sRGB" أو "DCI-P3"، العناصر "الظل التحكم" و "لعبة اللون" لا يمكن تعديلها.

Picture (قروصلا)



ضبط درجة سطوع الإطار.	١٠٠٠	Brightness (السطوع)
التباين من السجل الرقمي.	١٠٠٠	Contrast (التباين)
حسين تفاصيل الشاشة في المنطقة المظلمة أو المشرقة لضبط السطوع في المنطقة المشرقة وضمان عدم فرط تشبعها بالألوان.	Off / Level 1 / Level 2 / Level 3 (إيقاف/المستوى 1 / المستوى 2/المستوى 3)	Dark Boost (تحسين الألوان الداكنة)
إم.اج طبخض	1.8 / 2.0 / 2.2 / 2.4 / 2.6	Gamma (جاما)
الوضع القياسي	Standard (قياسي)	Eco Adjustment (عضولاً طبخض / يداصتقلاً)
وضع النص	Text (نص)	
وضع الإنترنت	Internet (الإنترنت)	
وضع الألعاب	Game (الألعاب)	
وضع الأفلام	Movie (فيلم)	
وضع الرياضة	Sports (رياضة)	
وضع القراءة	Reading (قراءة)	
استعادة درجة حرارة اللون الدافئة من EEPROM.	Warm (دافئ)	Color Temp (درجة حرارة اللون)
استعادة درجة حرارة اللون العادية من EEPROM.	Normal (عادي)	
استعادة درجة حرارة اللون الباردة من EEPROM.	Cool (بارد)	
استعادة درجة حرارة اللون من EEPROM.	User (المستخدم)	
اكتساب اللون الأحمر من السجل الرقمي.	١٠٠٠	Red (أحمر)
اكتساب اللون الأخضر من السجل الرقمي.	١٠٠٠	Green (أخضر)
اكتساب اللون الأزرق من السجل الرقمي.	١٠٠٠	Blue (أزرق)

<p>عَيِّن ملف تعريف HDR حسب متطلبات الاستخدام التي تريد استيفائها.</p> <p>ملاحظة:</p> <p>عند اكتشاف محتوى HDR، لن يظهر خيار HDR لضبطه.</p>	Off (لي غشيت فاق ي)	HDR
	DisplayHDR	
	HDR PEAK	
	HDR Picture (صورة بالنطاق الديناميكي العالي)	
	HDR Movie (فيلم بالنطاق الديناميكي العالي)	
	HDR Game (لعبة بالنطاق الديناميكي العالي)	
<p>تم تحسين هذه الميزة لتعزيز ألوان الصورة وتباينها لتماثل تأثير RDH.</p> <p>ملاحظة:</p> <p>عند اكتشاف محتوى HDR، لن يظهر خيار HDR لضبطه.</p>	Off (لي غشيت فاق ي)	HDR Mode (وضع النطاق الديناميكي العالي)
	HDR Picture (صورة بالنطاق الديناميكي العالي)	
	HDR Movie (فيلم بالنطاق الديناميكي العالي)	
	HDR Game (لعبة بالنطاق الديناميكي العالي)	
تعطيل نسبة التباين الديناميكي	Off (إيقاف تشغيل)	DCR (نسبة التباين الديناميكي)
تشغيل نسبة التباين الديناميكي	On (تشغيل)	
لوحة مساحة الألوان القياسية.	Panel Native اللوحة الأصلية	Color Space (ن اول أ ل ة ح اسم)
BGRs لون الفضاء.	sRGB	
DCI-P3 لون الفضاء.	DCI-P3	
تقليل موجة الضوء الأزرق من خلال التحكم في درجة الحرارة اللونية.	/ تدع تم طئ اس و / فاق ي / ةء ارق / بتك كم / تن رتن	LowBlue Mode (وضع الأزرق المنخفض)
تحديد عرض نسبة عرض الصورة إلى ارتفاعها.	Full / Aspect (تش اشل ا علم) / 1:1 / (4:3) / 19" (4:3) / 17" (5:4) / 19"W (16:10) / 21.5"W (16:9) / 22"W (16:10) / 23"W (16:9) / 23.6"W (16:9) / 24"W (16:9)	Image Ratio (نسبة عرض الصورة إلى ارتفاعها)

ملاحظة:

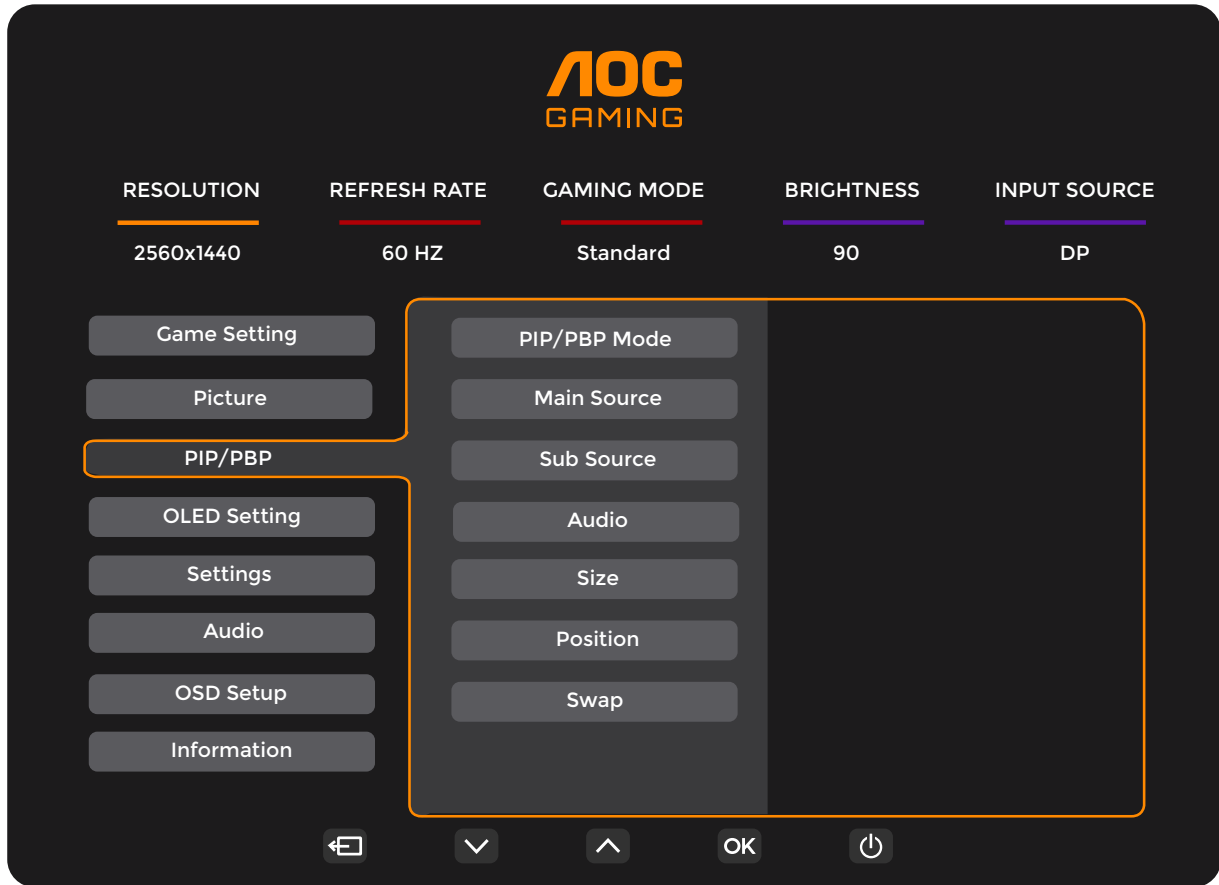
عندما يتم تمكين "وضع RDH"، العناصر "التباين"، "التعزيز المظلم"، "جاما"، "التعديل الاقتصادي"، "درجة الحرارة اللون"، "الفضاء اللون" و "الوضع الأزرق المنخفض" لا يمكن تعديلها.

عندما يتم تمكين "وضع RDH"، العناصر "السطوع"، "التباين"، "التعزيز المظلم"، "جاما"، "التعديل الاقتصادي"، "درجة الحرارة"، "الفضاء الملون" و "الوضع الأزرق المنخفض" لا يمكن تعديلها.

عندما يتم تعيين "اللون الفضاء" إلى "BGRs" أو "3P-ICD"، لا يمكن تعديل العناصر "التباين"، "التعزيز المظلم"، "جاما"، "التعديل الاقتصادي"، "اللون درجة الحرارة"، "وضع RDH" و "الوضع الأزرق المنخفض".

عندما يتم تعيين "التعديل البيئي" إلى القراءة، لا يمكن تعديل "التباين"، "درجة الحرارة"، "الفضاء اللون" و "الوضع الأزرق المنخفض".

PIP/PBP



PIP/PBP/صورة داخل	Off (إيقاف تشغيل) PIP / (صورة داخل) PBP (صور متتابعة)	تعطيل أو تمكين صورة داخل صورة أو صور متتابعة.
Main Source (المصدر الرئيسي)		تحديد المصدر الرئيسي للشاشة.
Sub Source (المصدر الفرعي)		تحديد المصدر الفرعي للشاشة.
Audio (الصوت)	On (تشغيل): صوت صورة داخل صورة Off (إيقاف تشغيل): الصوت الرئيسي	تعطيل أو تمكين إعداد الصوت.
Size (الحجم)	Small (صغير) / Middle (متوسط) / Large (كبير)	تحديد حجم الشاشة.
Position (الموضع)	Right-up (أعلى اليمين) Right-down (أسفل اليمين) Left-up (راسي) Left-down (لفسأول راسي)	ضبط موضع الشاشة
Swap (تبديل)	On (تشغيل): تبديل Off (إيقاف تشغيل): بلا حركة	تبديل مصدر الشاشة.

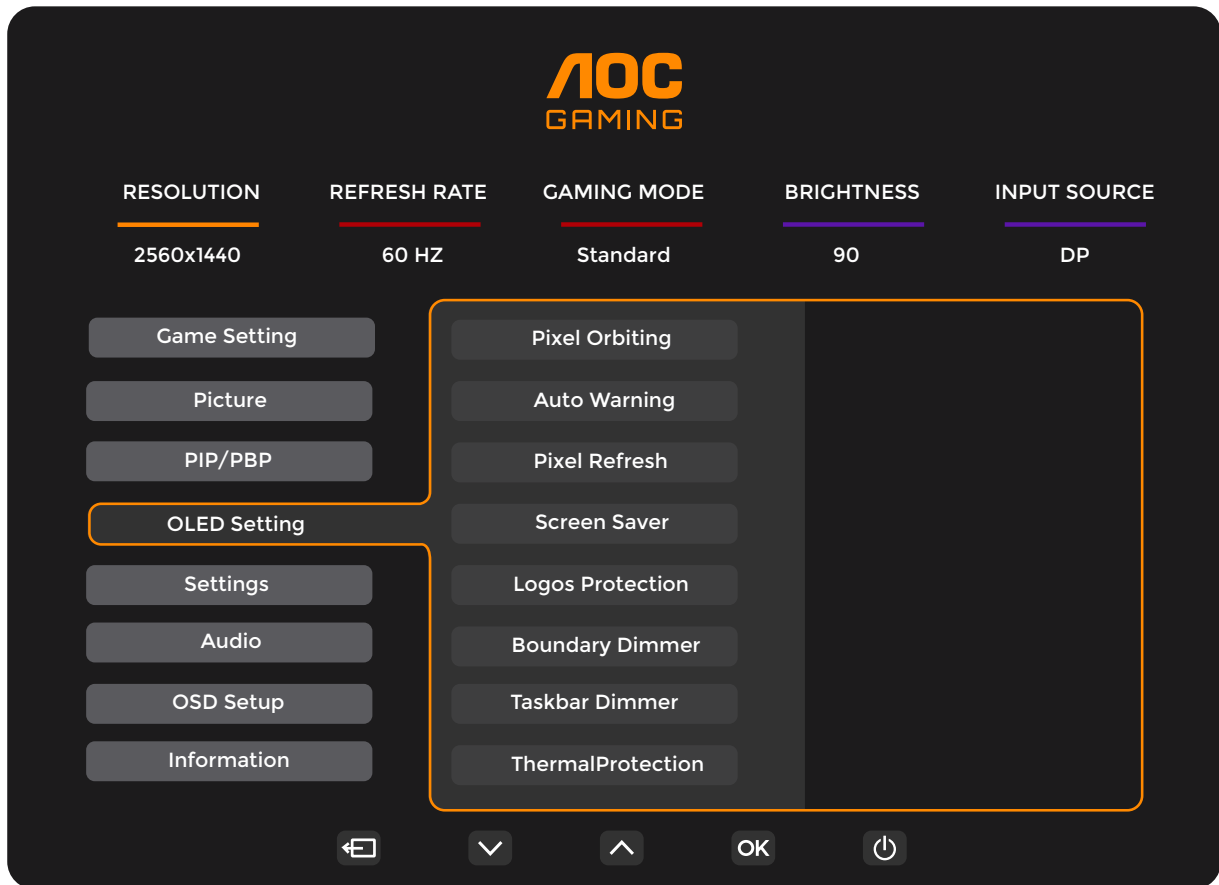
ملاحظة:

- عند ضبط "HDR" ضمن "Picture (الصورة)" على حالة non-off ، لا يمكن ضبط كافة العناصر الموجودة ضمن "PIP / PBP".
- عند تمكين PIP/PBP (صورة داخل صورة/صورة بجانب صورة)، يُوضح توافق مصدر دخل الشاشة الرئيسية/الشاشة الفرعية في الجدول التالي:

PIP/PBP	Main Source (المصدر الرئيسي)		
	HDMI1	HDMI2	DP

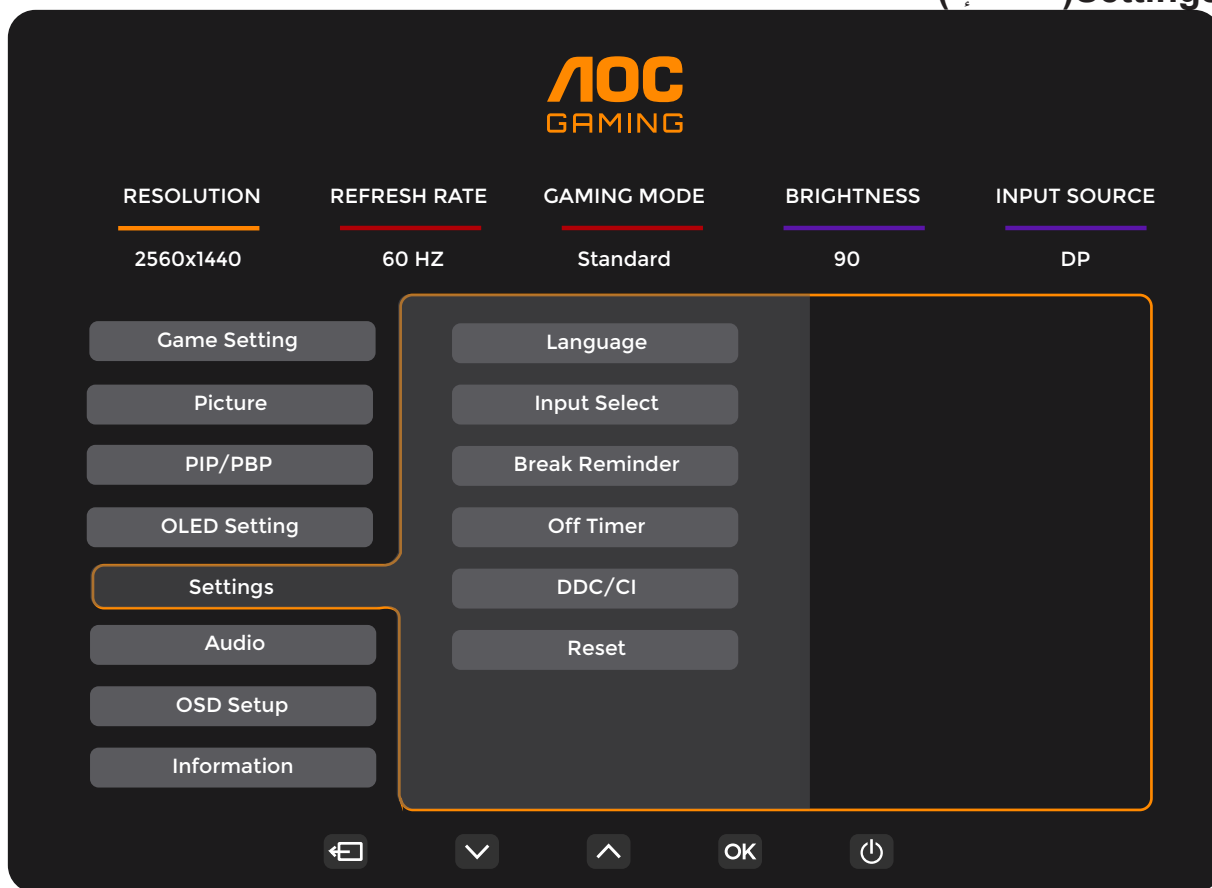
Sub Source (المصدر الفرعي)	HDMI1	V	V	V
	HDMI2	V	V	V
	DP	V	V	V

OLED Setting

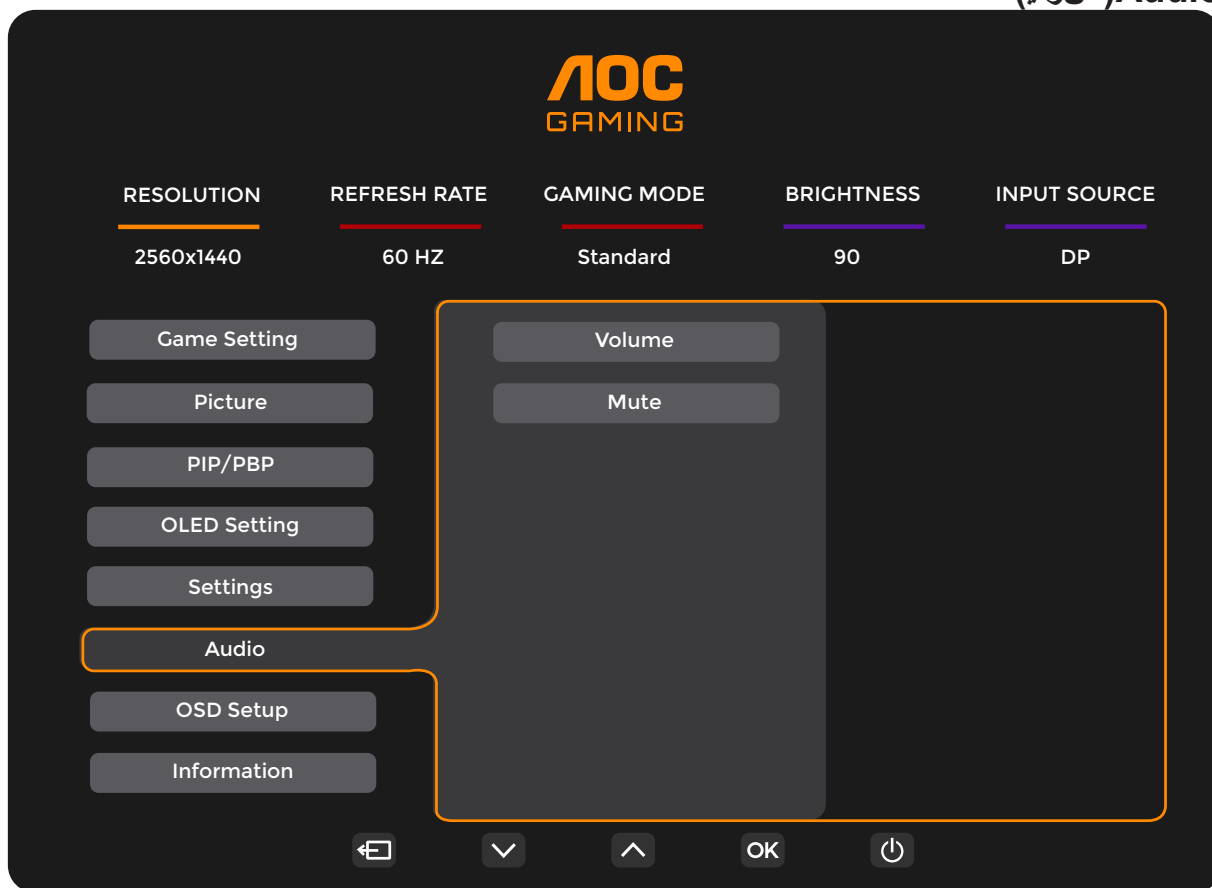


يستخدم لتشغيل وظيفة Pixel Orbiting لتقليل خطر تولد ظاهرة احتجاز الصورة. إعداد الوظيفة الموصى به: «On» (تشغيل). بعد تمكين هذه الوظيفة، تتحرك وحدات بكسل الصورة دفعة واحدة دائريًا. يعتمد نطاق الحركة على الإعدادات. وقد يكون الحرف المتحرك مقطوعًا من الجانب. عند تحديد «Strong» (قوي)، من غير المرجح تولد ظاهرة احتجاز الصورة في معظم الأحيان، لكن قد يصبح القطع الجانبي المحتمل ملحوظًا بشكل أكبر. شغل/أوقف تشغيل وظيفة الأوامر التلقائية تحديث البكسل.	Pixel Orbiting (إزاحة الصورة)	Off (إيقاف) / Weak (ضعيف) / Medium (متوسط) / Strong (قوي)
تعرض الشاشة تلقائيًا قائمة لتذكير المستخدم بوظيفة تحديث البكسل كل 4 ساعات. من خلال تحديد Close (إغلاق)، سيتم تلقائيًا عدم عرض قائمة الأوامر التلقائية تحديث البكسل. سيؤدي الإخفاق في إجراء عملية تحديث البكسل في الوقت الموصى به إلى زيادة خطورة بقاء الصورة على الشاشة. يرجى متابعة العمل بحرص. يستخدم لتمكين تحديث البكسل وتشغيلها للتخلص من ظاهرة احتجاز الصورة التي حدثت.	Auto Warning (تحذير تلقائي)	On (تشغيل) / Off (إيقاف تشغيل)
بعد بدء التشغيل، حدد «Yes» (نعم) وفقًا لأوامر القائمة، ثم ستغلق الشاشة تلقائيًا. أبق الطاقة في وضع تشغيل ولا تشغل أي مفاتيح. توضع لمبة بيان حالة الطاقة باللون الأبيض (تضيء لمدة ثانية واحدة/تنطفئ لمدة ثانية واحدة) وتستغرق العملية بأكملها حوالي 10 دقائق. تنطفئ لمبة بيان حالة الطاقة في النهاية، وتدخل الشاشة في وضع استعداد. في حالة اكتشاف شاشة ثابتة لمدة زمنية معينة، ستقوم وظيفة توقف الشاشة بتعتيم الشاشة لحماية اللوحة من الالتصاق. وعند اكتشاف صورة متحركة، ستعيد الشاشة الإضاءة إلى حالة العمل السابقة. الإعداد الافتراضي هو «بطيء» وقد يتغير «كسريع» لتنشيط «توقف الشاشة» قريبًا. يوصى بشدة بأن تشغل دائمًا «توقف الشاشة» على «بطيء» أو «سريع» لحماية الشاشة. كما يوصى بأن تضبط جهازك على استخدام توقف الشاشة.	Pixel Refresh (تحديث البكسل)	On (تشغيل) / Off (إيقاف تشغيل)
	Screen Saver (توقف الشاشة)	Off / Slow / Fast

عند اكتشاف عدة شعارات ثابتة على الشاشة يُقترح تشغيل الحماية الشعارات المتعددة، مما يؤدي إلى تعقيم الشاشة لحماية اللوحة من التصاق الصورة في الأماكن التي يتم اكتشاف الشعارات فيها.	٢/١/Off	Logos Protection (حماية الشعارات المتعددة)
بالنسبة لنسب العرض إلى الارتفاع الخاصة التي بها منطقة سوداء في إطار الشاشة أو شاشة مقسمة، يمكن لخاصية تعقيم الحدود اكتشاف سطوع مناطق معينة وتعقيمها تلقائيًا مع اختلاف كبير في مستويات السطوع.	٣/٢/١/Off	Boundary Dimmer (تعقيم الحدود)
تعمل تقنية «تعقيم شريط المهام» على تقليل سطوع منطقة شريط المهام على الشاشة. لن تلاحظ أي تغييرات في السطوع في مناطق أخرى غير شريط المهام.	Off (إيقاف تشغيل) ٣/٢/١	Taskbar Dimmer (تعقيم شريط المهام)
عندما تزيد درجة حرارة الشاشة عن ٦٠ درجة مئوية تقوم خاصية «الحماية الحرارية» بتعقيم سطوع الشاشة تلقائيًا لضمان تبديد الحرارة بشكل صحيح. يوصى بتشغيل الخاصية على الشاشة.	On (تشغيل)/Off (إيقاف تشغيل)	Thermal Protection (الحماية الحرارية)

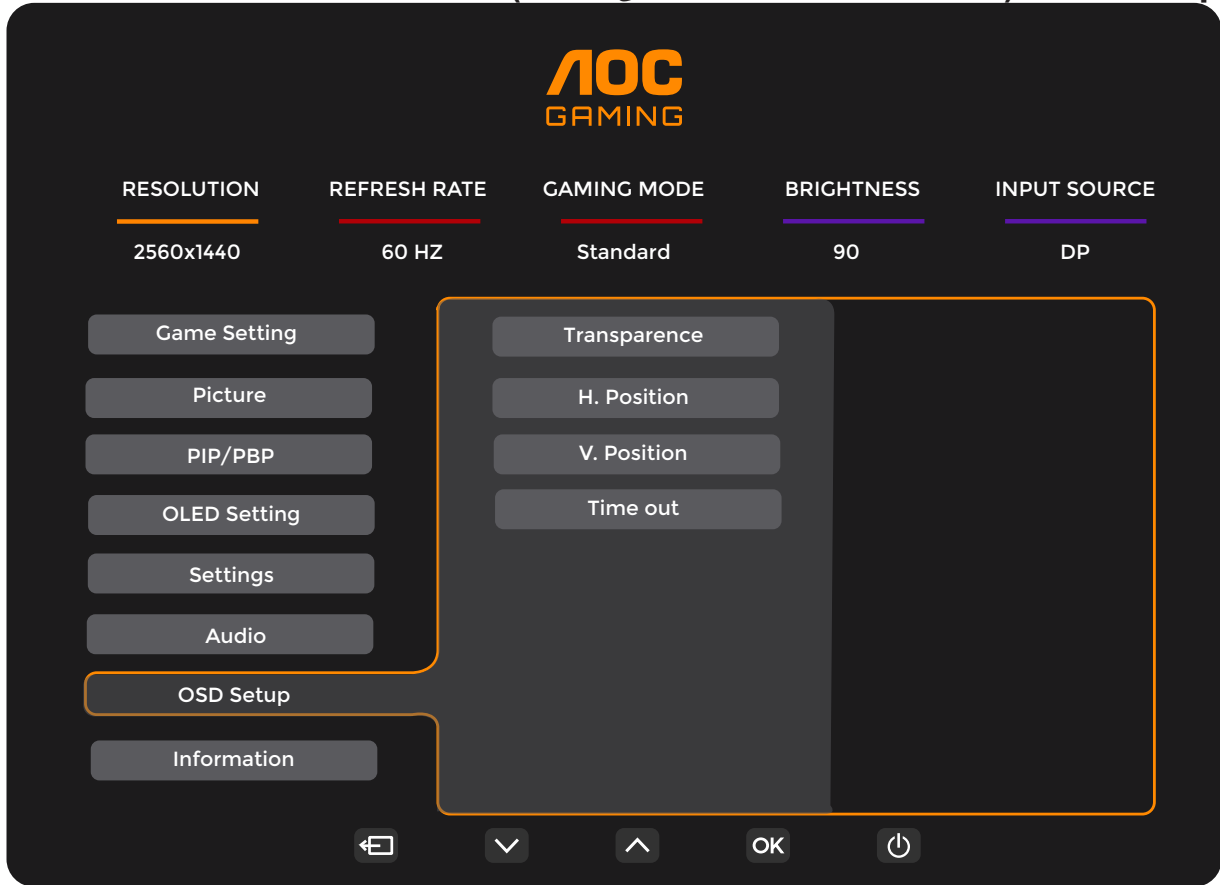


فءاشءلءا ءلء ءءورءمءلء ءامولءمءلء ءءل ءلءء		Language (ءءللءا)
ءءءءء مصءر ءءارةءءءل	HDMI1 / HDMI2 / (ءلقءانل) AUTO / DP	Input Select (ءءءءءءءءل)
ظهار رسالةءءءءءءر بالاسءراءة ءءا اسءمر المسءءءم ءلء ءمءل لأكءر من ساءة واءءة	On (ءشءعل) / Off (ءلقاف)	Break Reminder (رسالةءءءءءر الاسءراءة)
ءءءءء وءء ءلقاف DC	0-24 hrs	Off timer (موءءء ءلقاف)
ءشءعل/ءلقاف ءشءعل ءعم DDC/CI	Yes (نعء) أو no (لا)	DDC/CI
ءءاءة ءعبلل القاءمة ءلى الوءع الاءءراضل	Yes (نعء) أو no (لا)	Reset (ءءاءة ءعبلل)

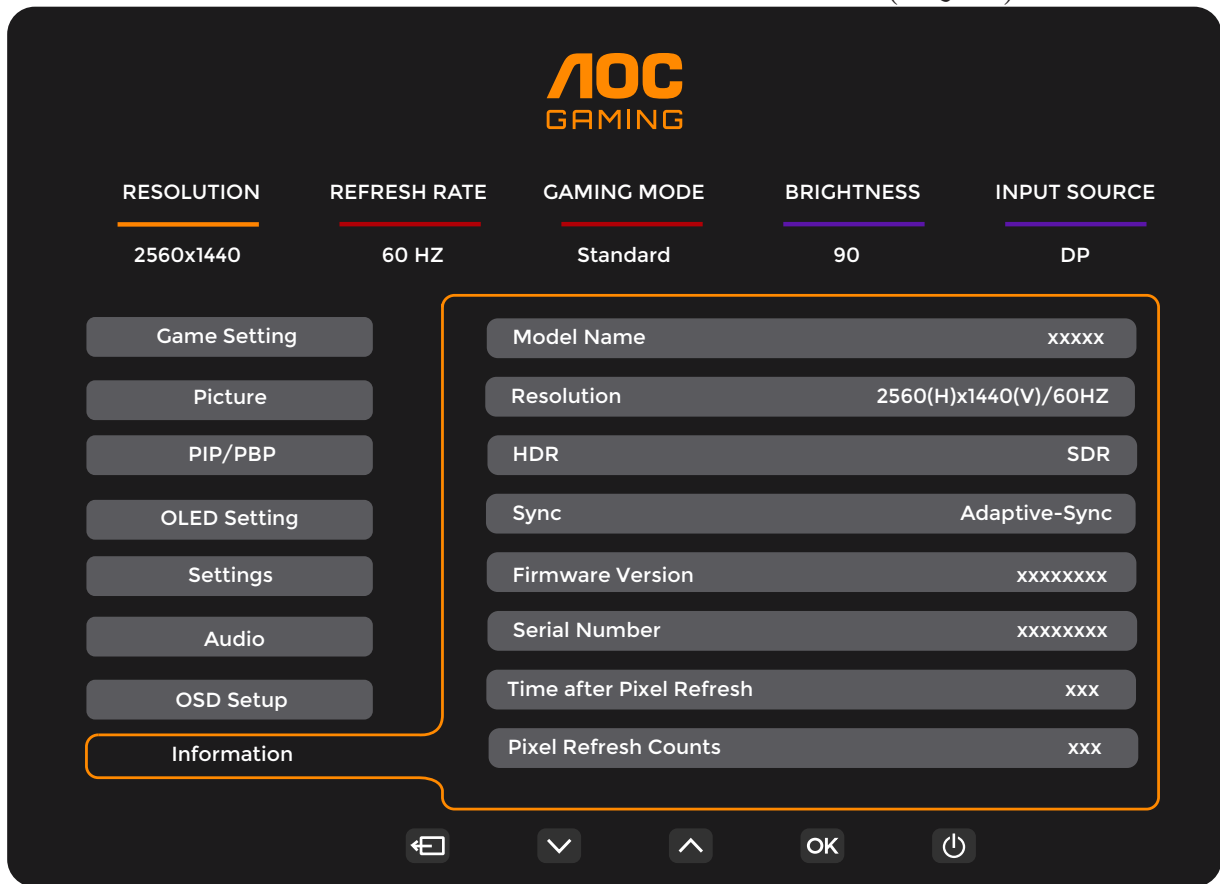


توصّل الـ يو إس إم طبض.	١٠٠-٠	Volume (مستوى الصوت)
توصّل الـ مِتْكَ.	On (لي غشّت) / Off (فاق يا) / (لي غشّت) / Off (فاق يا)	Mute (توصّل الـ مِتْكَ)

OSD Setup (إعداد المعلومات المعروضة على الشاشة)



ضبط درجة نقاء قائمة المعلومات المعروضة على الشاشة.	١٠٠-٠	Transparence (النقاء)
ضبط الوضع الأفقي للمعلومات المعروضة على الشاشة	١٠٠-٠	H. Position (وضع أفقي)
ضبط الوضع الرأسي للمعلومات المعروضة على الشاشة	١٠٠-٠	V. Position (وضع رأسي)
تشغيل/إيقاف تشغيل إعدادات OSD.	١٢٠-٥	Timeout (تأخير)



مؤشر بيان الحالة

الحالة	لون مؤشر بيان الحالة
أبيض	أزرق
وضع إيقاف النشاط	برتقالي
تحديث البكسل قيد التنفيذ	يومض المؤشر الأبيض (بالثانية ويطفي ثانية بدلاً موميض أبيض (تشغيل ثانية واحدة/إيقاف تشغيل ثانية واحدة)
عطل لوحة OLED	برتقالي وامض (تشغيل ثانية واحدة/إيقاف تشغيل ثانية واحدة)
وضع الاغلاق	المؤشر غير مضاء.

استكشاف الأعطال وإصلاحها

المشكلات	الحلول الممكنة
لمبة بيان حالة الطاقة غير مضيئة.	<ul style="list-style-type: none"> تحقق للتأكد من تشغيل الشاشة. تحقق للتأكد من توصيل سلك الطاقة.
لمبة بيان حالة الطاقة مضيئة، لكن لا توجد صورة معروضة.	<ul style="list-style-type: none"> تحقق للتأكد من تشغيل طاقة الكمبيوتر. تحقق للتأكد من صحة توصيل بطاقة رسومات الكمبيوتر. تحقق للتأكد من صحة توصيل سلك إشارة الشاشة بالكمبيوتر. تحقق من قابس سلك إشارة الشاشة، وتأكد من عدم انثناء أي سن. راقب لمبة بيان الحالة عبر مفتاح Caps Lock في لوحة مفاتيح الكمبيوتر للتأكد من أن الكمبيوتر قيد التشغيل.
عدم وجود صورة، لكن لمبة بيان حالة الطاقة تومض باللون البرتقالي.	<ul style="list-style-type: none"> يوجد خلل وظيفي في لوحة OLED وتفشل في العمل بشكل سليم. اطلب المشورة من فريق خدمة ما بعد البيع في AOC.
فشل استخدام وظيفة التوصيل والتشغيل الفوري	<ul style="list-style-type: none"> تحقق للتأكد من أن المنتج يدعم ميزة التوصيل والتشغيل الفوري. تحقق للتأكد من أن المهامي يدعم ميزة التوصيل والتشغيل الفوري.
صورة معتممة.	<ul style="list-style-type: none"> اضبط الإشراق ونسبة التباين.
الصورة مرتجة أو متموجة.	<ul style="list-style-type: none"> ربما توجد بالمنطقة المحيطة أجهزة وأدوات كهربائية قد تسبب تداخلاً كهربائياً.
الشاشة تعرض رسالة "سلك الإشارة غير متوفر" أو "لا توجد إشارة".	<ul style="list-style-type: none"> تحقق للتأكد من صحة توصيل سلك الإشارة. تحقق للتأكد من عدم تلف سن قابس سلك الإشارة. يمكن تمكين وظيفة OFF-RS أو تشغيلها في قائمة المعلومات المعروضة على الشاشة للتخلص من ظاهرة احتجاز الصورة التي تولدت. قد يؤدي تشغيل هذه الوظيفة عدة مرات إلى عرض الصورة بالتأثير المرئي المرجو. للحصول على تعليمات أخرى بشأن صيانة الشاشة، راجع تعليمات المستخدم في موقع الويب الرسمي.
الشاشة تعرض رسالة "دخل غير صالح".	<ul style="list-style-type: none"> تحقق للتأكد من عدم تعيين الكمبيوتر التابع لك على وضع عرض غير مناسب. يرجى إعادة تعيين الكمبيوتر على وضع العرض الوارد في تعليمات المستخدم التفصيلية.
الصورة محتجزة.	<ul style="list-style-type: none"> استناداً إلى خصائص لوحة OLED، يمكن تمكين وظيفة OFF-RS أو تشغيلها في قائمة المعلومات المعروضة على الشاشة للتخلص من ظاهرة احتجاز الصورة التي تولدت. يوصى بتشغيل هذه الوظيفة عدة مرات لعرض الصورة بالتأثير المرئي المرجو. للحصول على تعليمات أخرى بشأن صيانة الشاشة، يرجى الرجوع إلى تعليمات المستخدم في موقع الويب الرسمي.
اللوائح والخدمة	<p>يرجى الرجوع إلى المعلومات التنظيمية والمتعلقة بالخدمة في moc.coa.www (للعثور على الطراز الذي اشتريته في بلدك وللعثور على المعلومات التنظيمية والمتعلقة بالخدمة في صفحة الدعم).</p>

المواصفات

مواصفات عامة

اللوحة	اسم الطراز	Q2YG4ZD
	نظام التشغيل	OLED
	مقاس الصورة المعروض	٦٨,٥ سم فُطري
	درجة البكسل	٠,٢٢٩٢٥ مم (أفقي) × ٠,٢٢٩٢ مم (رأسي)
أخرى	فيديو	واجهة HDMI، وواجهة DisplayPort
	ألوان الشاشة	١,٠٧B مليون لون ^[1]
	نطاق المسح الأفقي	30k~455kHz
	حجم المسح الأفقي (الحد الأقصى)	590.42 mm
	نطاق المسح الرأسى	48~280Hz
	حجم المسح الرأسى (الحد الأقصى)	333.72 mm
	مستوى الدقة الأمثل المعد مسبقاً	2560 x 1440@60Hz
	مستوى الدقة الأمثل المعد مسبقاً	2560 x 1440@280Hz
	التوصيل والتشغيل	VESA DDC٢B/CI
	مصدر التيار	٧٠٤٢~٠٠١, ٧٠٤٢/٠٥, ٢٠٠١, ٢٠٠١A٢
	استهلاك الطاقة	المعتاد (الافتراضي السطوع والتباين)
		الحد الأقصى (السطوع = ١٠٠، التباين = ١٠٠)
		وضع الاستعداد
الخصائص المادية	نوع الموصل	USB UP/تتضمن شحنة سريعة واحدة)USBx4
	نوع كبل الإشارة	HDMIx2/DisplayPort/ج سماعة الأذن
المواصفات البيئية	درجة الحرارة	قابيل للفق
		التشغيل
	الرطوبة	من 0 إلى 40 درجة
		من 25- إلى 55 درجة
	الارتفاع	من 10% إلى 85% (في حالة عدم التكثيف)
		من 5% إلى 93% (في حالة عدم التكثيف)
	عدم التشغيل	من 0 إلى 5000 متر (من 0 إلى 16404 قدمًا)
		من 0 إلى 12192 مترًا (من 0 إلى 40000 قدم)

ملاحظات:

جر خلا دويق ببسب تافالتخا دجوت دق) يلانلا وحنلا بلع دادعلا طورش درتو ،نول نويلب 1.07 جتتملا اذه يف قمو عملا ضرعلا ناولا ددعل بصقالا دحلا غلبي [1] (تاموسرلا تاقاطب ضعب يف

قرائشلا رادصل ناولالا قيسنت ناولالا تب	HDMI2.1		DisplayPort1.4	
	YCbCr420 YCbCr422	YCbCr444 RGB	YCbCr420 YCbCr422	YCbCr444 RGB
2560x1440@280Hz 10bpc	✓	✓	✓	✓
2560x1440@280Hz 8bpc	✓	✓	✓	✓
2560x1440@240Hz 10bpc	✓	✓	✓	✓
2560x1440@240Hz 8bpc	✓	✓	✓	✓
2560x1440@200Hz 10bpc	✓	✓	✓	✓
2560x1440@200Hz 8bpc	✓	✓	✓	✓
2560x1440@165Hz 10bpc	✓	✓	✓	✓
2560x1440@165Hz 8bpc	✓	✓	✓	✓
2560x1440@144Hz 10bpc	✓	✓	✓	✓
2560x1440@144Hz 8bpc	✓	✓	✓	✓
2560x1440@60Hz 10bpc	✓	✓	✓	✓
2560x1440@60Hz 8bpc	✓	✓	✓	✓
Low Resolution 10 bpc	✓	✓	✓	✓

Low Resolution 8 bpc	V	V	V	V
----------------------	---	---	---	---

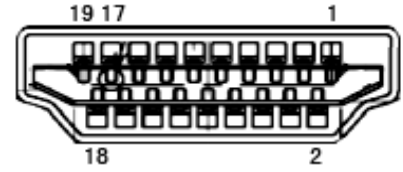
AMD® تَاموسر ٲَاقِطِل Display Port وَا HDMI ذِفَنَم مَادِخْتَسَا نَكَمِي. NVIDIA® تَاموسر ٲَاقِطِل Display Port ذِفَنَم مَادِخْتَسَاب نَصَوِي :ٲَظْهَالَم عَيَّصَم بِلَا عَوَجَرَلَا بَجَرِي, DSC مَعْدَل. DSC ٲَقِيطُو مَعْدَت تَاموسر ٲَاقِطِل مَادِخْتَسَا بَجِي, DP1.4 ٲَرَاثِلَا لُخْدَل زَتْرَه 240/280 دَنَع QHD ٲَقْدَلَا بِلَا لَوَصُولَل [2]: تَاموسرَلَا ٲَاقِطِل.

أوضاع العرض المعدة مسبقاً

القياسي	التردد الأفقي (كيلو هرتز) (kHz)	التردد الرأسي (هرتز)	الدقة
VGA	640×480@60Hz	31.469	59.94
	640×480@72Hz	37.861	72.809
	640×480@75Hz	37.500	75
	640×480@100Hz	51.08	99.769
	640×480@120Hz	61.91	119.518
SVGA	800×600@56Hz	35.156	56.25
	800×600@60Hz	37.879	60.317
	800×600@72Hz	48.077	72.188
	800×600@75Hz	46.875	75
	800×600@100Hz	63.68	99.662
	800×600@120Hz	77.425	119.854
XGA	1024×768@60Hz	48.363	60.004
	1024×768@70Hz	56.476	70.069
	1024×768@75Hz	60.023	75.029
	1024×768@100Hz	81.577	99.972
	1024×768@120Hz	97.551	119.989
SXGA	1280×1024@60Hz	63.981	60.02
	1280×1024@75Hz	79.976	75.025
FHD	1920×1080@60Hz	67.5	60
QHD	2560×1440@60Hz	96.482	60.001
	2560×1440@100Hz	151	100
	2560×1440@120Hz	183	120
	2560×1440@144Hz	231.555	144.002
	2560×1440@165Hz	242.551	165
	2560×1440@200Hz	294	200
	2560×1440@240Hz	385.92	240
	2560×1440@280Hz	450.24	280
PBP	1280×1440@60Hz	89.45	59.913
	1280×1440@75Hz	111.972	74.998
	1280×1440@100Hz	149.3	100
	1280×1440@120Hz	179.157	119.998
	1280×1440@144Hz	214.994	144.002
	1280×1440@165Hz	246.347	165.002
MAC MODES			
VGA	640×480@67Hz	35	66.667
SVGA	832×624@75Hz	49.725	74.55
IBM MODES			
DOS	720×400@70Hz	31.469	70.087

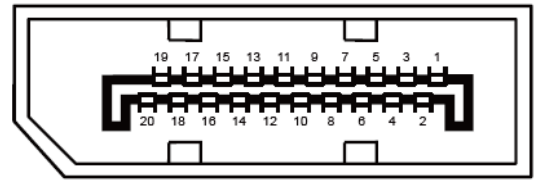
ددرت) شيدحتلا لدعم باسح دنع (زتره ± 1) نيعم أطخ شدحي دق ،(ويديفلا تاي نورتلغل راي اعم ةي عمج) VESA راي عمل أقفو :نظحالم رلا تاقاطبو لي غشتلا قمظنال (لاجملا

تعيين الدبابيس



كبل الإشارة لشاشة عرض ملونة ذو 19 دبوس

رقم الدبوس	اسم الإشارة	رقم الدبوس	اسم الإشارة	رقم الدبوس	اسم الإشارة
١.	بيانات TMDS +٢	٩.	بيانات TMDS -٠	١٧.	DDC/CEC أرضي
٢.	حائل لبيانات TMDS ٢	١٠.	ساعة TMDS +	١٨.	الطاقة +٥ فولت
٣.	بيانات TMDS -٢	١١.	TMDS Clock Shield	١٩.	اكتشاف التشغيل السريع
٤.	بيانات TMDS +١	١٢.	ساعة TMDS -		
٥.	حائل لبيانات TMDS ١	١٣.	CEC		
٦.	بيانات TMDS -١	١٤.	محفوظة (N.C. على الجهاز)		
٧.	بيانات TMDS +٠	١٥.	SCL		
٨.	حائل لبيانات TMDS ٠	١٦.	SDA		



كبل الإشارة لشاشة عرض ملونة ذو 20 دبوس

رقم الدبوس	اسم الإشارة	رقم الدبوس	اسم الإشارة
1	(ML_Lane 3 (n	11	أرضي
2	GND	12	(ML_Lane 0 (p
3	(ML_Lane 3 (p	13	التهيئة ١
4	(ML_Lane 2 (n	14	التهيئة ٢
5	GND	15	(AUX_CH(p
6	(ML_Lane 2 (p	16	أرضي
7	(ML_Lane 1 (n	17	(AUX_CH(n
8	GND	18	اكتشاف التشغيل السريع
9	(ML_Lane 1 (p	19	استعادة DP_PWR
10	(ML_Lane 0 (n	20	DP_PWR

التوصيل والتشغيل

خاصية DDC2B للتوصيل والتشغيل

تتمتع هذه الشاشة بإمكانيات VESA DDC2B المتوافقة مع معيار VESA DDC. وتتيح هذه الخاصية للشاشة إمكانية إبلاغ النظام المضيف بهويته كما أنها تقوم بتوصيل معلومات إضافية عن إمكانيات العرض الخاصة به، وذلك وفقاً لمستوى DDC المستخدم.

وتعد DDC2B إحدى قنوات البيانات ثنائية الاتجاه القائمة على بروتوكول I2C، يمكن للنظام المضيف من طلب معلومات عن البيانات التعريفية الممتدة لشاشة العرض (EDID) الخاصة بقناة DDC2B.

